

**LOHIEN YLISIIRTO
KOKEMÄENJOKEEN
VOIMALAITOSTEN
KALATALOUSMAKSUVAROILLA
VUONNA 2011**

LÄHTÖKOHDAT

- Kokemäenjoen kalakantojen hoito-ohjelman seurantaryhmän kokouksessa Huittisissa 2.4.2008 pidetyssä lohen ja taimenen ylisiirtoa koskevassa esitelmässä todettiin seuraavaa:

YLISIIRTOPROJEKTIN TAVOITTEET

- *Kalastusmahdollisuuksien paraneminen yläpuolisilla kohteilla*
 - *Myös kalastuskohteiden arvo nousee!*
- *Pitkän ajan tavoite: lohen ja taimenen lisääntyminen soveltuvilla virtakohteilla*
 - *Kunnostustoimenpiteet virtakohteissa*

PROJEKTIN VALMISTELU

- Tehtiin sopimukset kalojen pyynnistä ja sumputuksesta.
- Hankittiin tarvittavat luvat (EVIRA) ja selvitettiin niihin liittyvät toimenpiteet.
- Hankittiin kalojen merkintään ja kuljetukseen tarvittava kalusto.

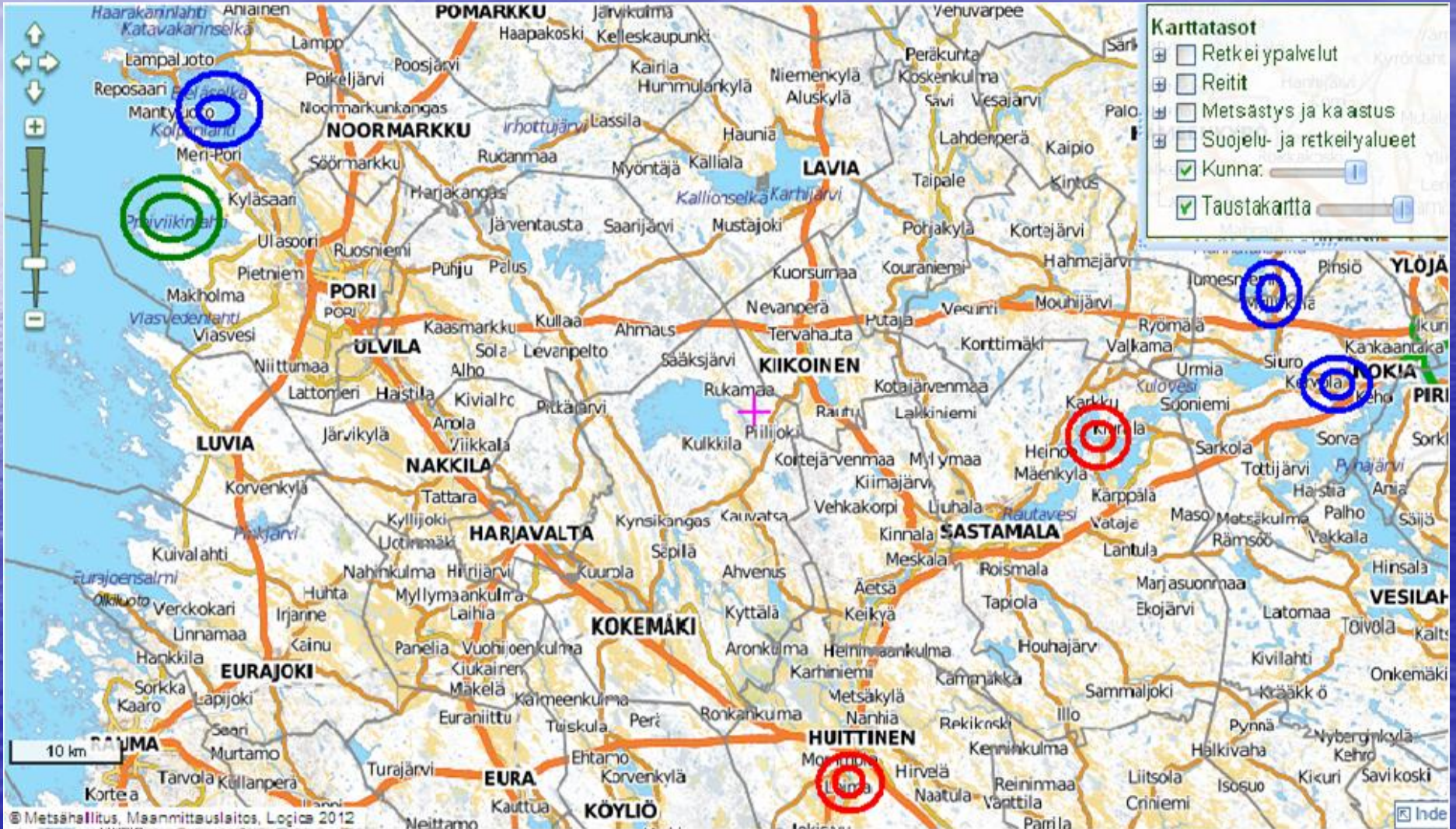


TÖIDEN ALOITUS

- Ammattikalastaja Heikki Salokangas pyysi keväällä ja syksyllä Push-up –rysillä lohia, mitkä ELY –keskuksen toimesta mitattiin, punnittiin ja merkittiin nuolimerkein. Tämän jälkeen kalat kuljetettiin kalankuljetuskalustolla ennalta sovituille istutuspaikoille Rautaveteen ja Loimijokeen.



Lohien pyynti-, istutus- sekä merkkipalautuspaikat



- Kalojen punnituksessa käytettiin apuna mm. vapaa-ajankalastajille suunniteltua ja toimivaksi havaittua punnituspussia sekä kumihevaksista haavia.



- Kesäkuussa tehtiin ensimmäinen ylisiirto, jossa merkittiin 18 lohta. Meriveden lämpötila Porissa oli 17 °C ja istutusveden lämpötila Rautavedellä 20 °C.



- Syksyllä lohia merkittiin ja siirrettiin neljällä eri kerralla yhteensä kymmenen kappaletta. Nämä lohet istutettiin Loimijoen Loimankoskeen. Pyynti- ja istutusveden lämpötilat vaihtelivat 10 - 14 °C välillä.





- Alkukesän suurin ylisiirtolohi oli 17,4 ja pienin 3,0 –kiloinen.
- Syksyn suurin oli 10,8 (kuvassa) ja pienin 1,3 –kiloinen.

YLISIIRROISTA OPITTUA

- Kesä- ja syysistutuksia verrattaessa vaikuttaa siltä, että kirkkaat kevätlohjet kestävät syyskaloihin verrattuna melko heikosti ylisiirron aiheuttamaa stressiä.
- Alkukesällä tehdyssä istutuksessa menehtyi yksi lohi jo istutustapahtuman aikana. Tämä saattoi osaltaan johtua isoille kaloille heikosti soveltuvasta kuljetuskalustosta.

Ylisiirretyistä lohista saatiin viisi merkkipalautusta, joiden avulla voimme päätellä jotain projektin kannattavuudesta:



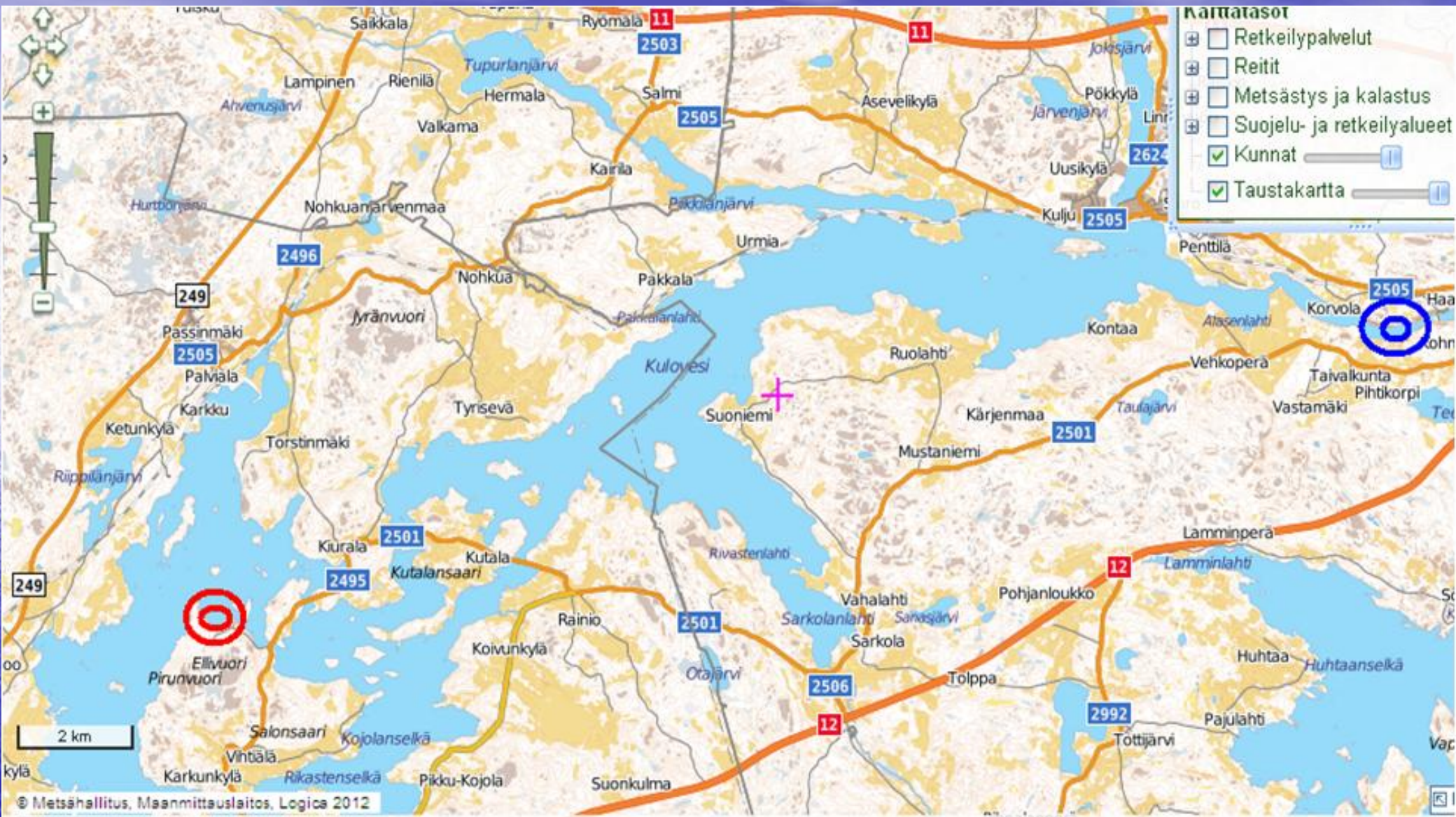
MERKKIPALAUTETUT LOHET JA NIIDEN ELO YLISIIRRON JÄLKEEN

LOHET 1 JA 2

- Istutettu 13.6 Rautavedelle ja löydetty kuolleina 13.6 ja 18.6
- Istutuspainot 8,4 ja 9,3 kg
- Vaellusmatka 200 m

LOHI 3

- Istutettu 13.6 Rautavedelle ja pyydetty verkolla Kulovedeltä 24.8
- Istutuspaino 16,5 kg ja pyyntipaino 10 kg
- Vaellusmatka 35 km



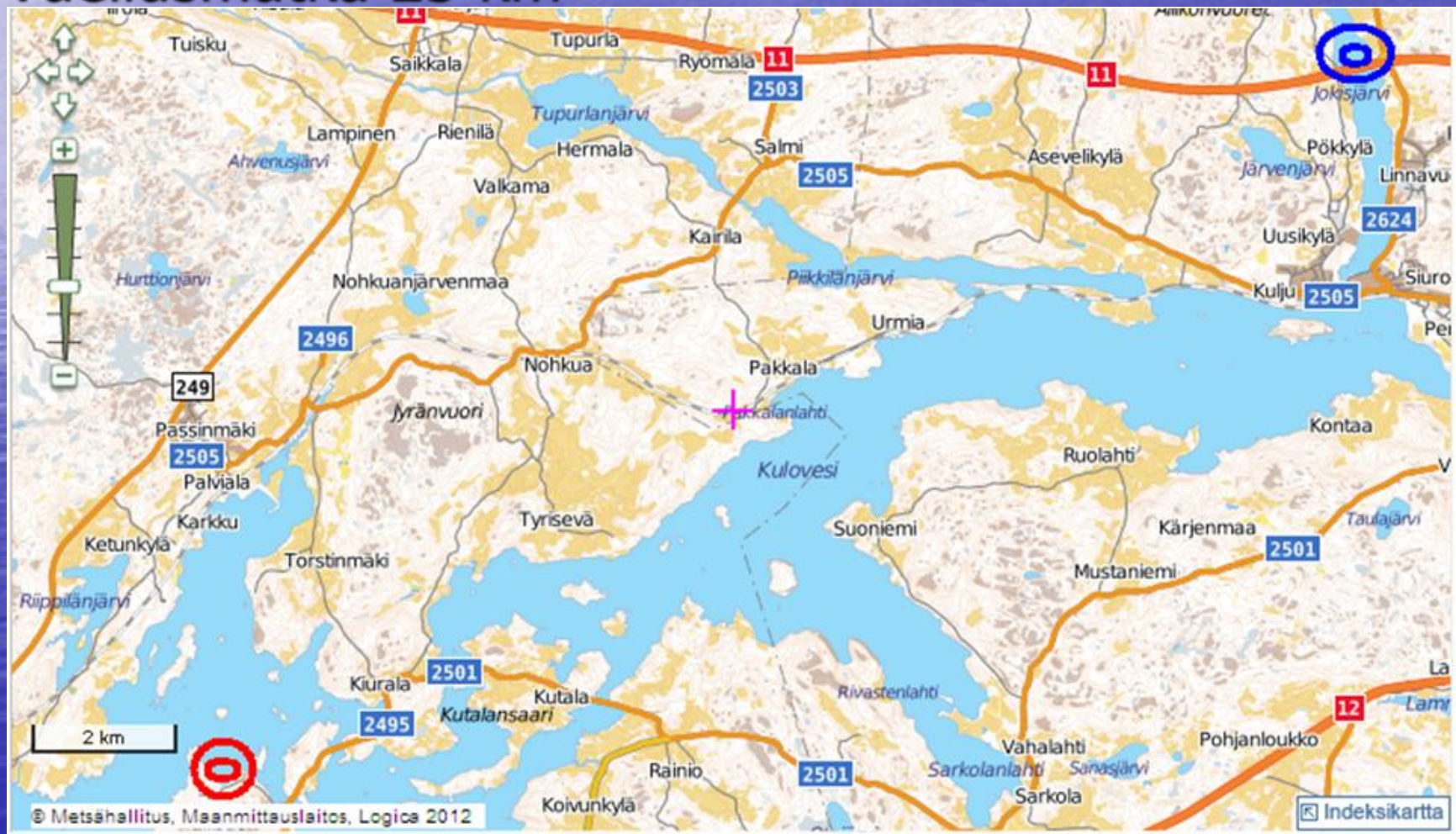
- Kattatasot**
- Retkeilypalvelut
 - Reitit
 - Metsästys ja kalastus
 - Suojelu- ja retkeilyalueet
 - Kunnat
 - Taustakartta

2 km

© Metsähallitus, Maanmittauslaitos, Logica 2012

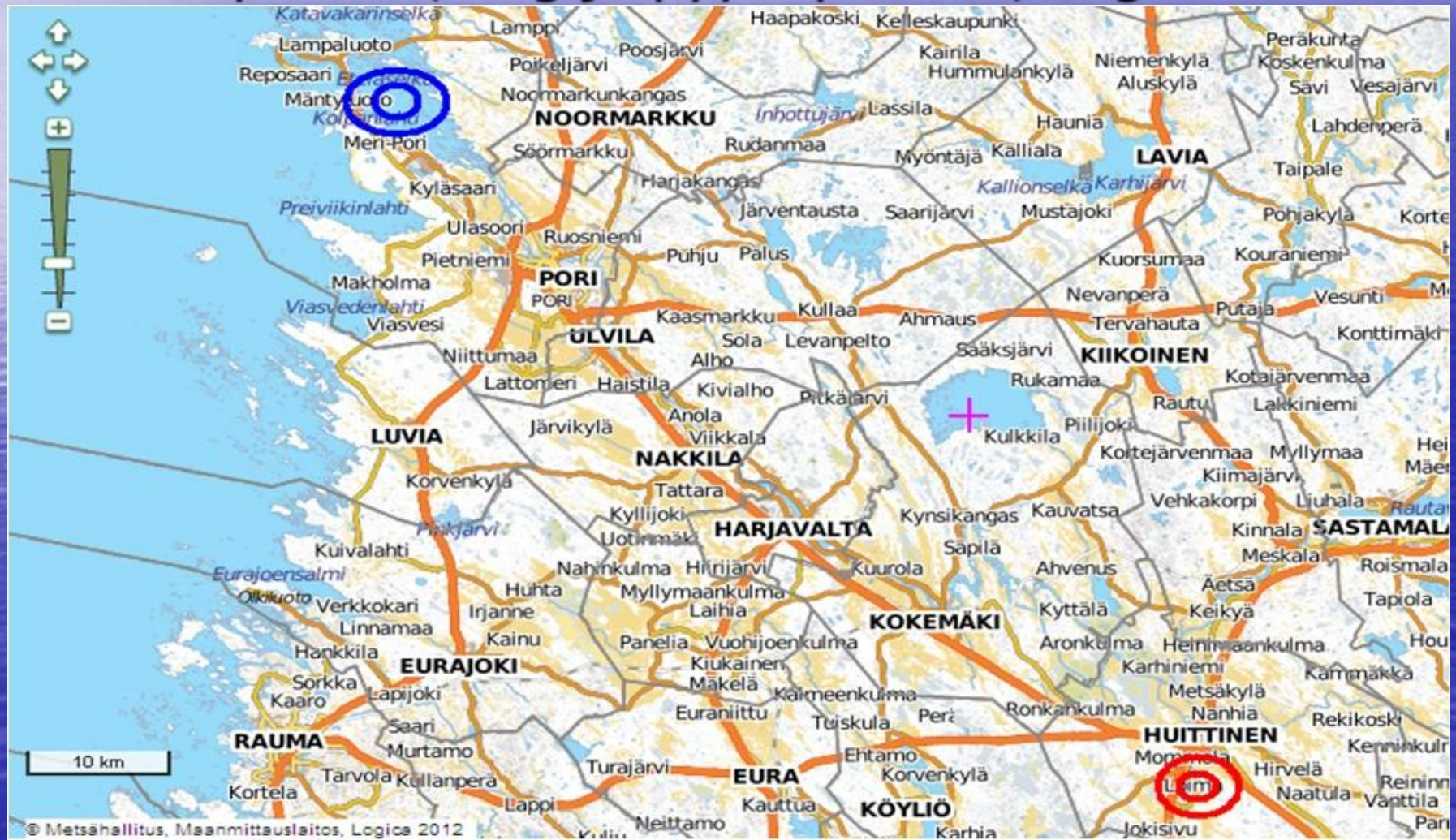
LOHI 4

- Istutettu 13.6 ja pyydetty verkolla Jokisjärveltä 23.9
- Istutuspaino 9,8 kg ja pyyntipaino 4 kg
- Vaellusmatka 23 km



LOHI 5

- Istutettu 20.9 Loimijokeen ja pyydetty verkolla Kolpanselältä 14.11. Vaellusmatka 106 km
- Istutuspaino 3,0 kg ja pyyntipaino 3,1 kg



SUMMA SUMMARUM...

- Jos ylisiirtoprojektia jatketaan, tulisi lohet pyytää lähempänä syksyä, jolloin niiden elimistö on jo alkanut valmistautua tulevaan kutuun ja makeaan veteen siirtymiseen.
- Kalat tulee edelleen merkitä ja siirrettävien yksilöiden määrää tulisi pyrkiä lisäämään.
- Pääuoman sivujoet saattaisivat olla itse pääuomaa tuottoisampia istutuskohteita.
- Siirrettävien lohien telemetriaseuranta tulee harkita.

PROJEKTIN YHTEYDESSÄ SIIRRETYT TAIMENET

- Lohien lisäksi syksyllä siirrettiin rysistä saatuja kutuasuisia taimenia Harjunpäänjoen Tehtaankoskeen yhteensä 21 kappaletta.
- Taimenet olivat kooltaan 1,5 – 4,8 kiloa.
- Taimenia ei merkattu, mutta ne mitattiin ja punnittiin ennen kuljetusta.

KIITOKSIA MIELENKIINNOSTANNE
JA SITTEEN KYSYMYKSIÄ...

