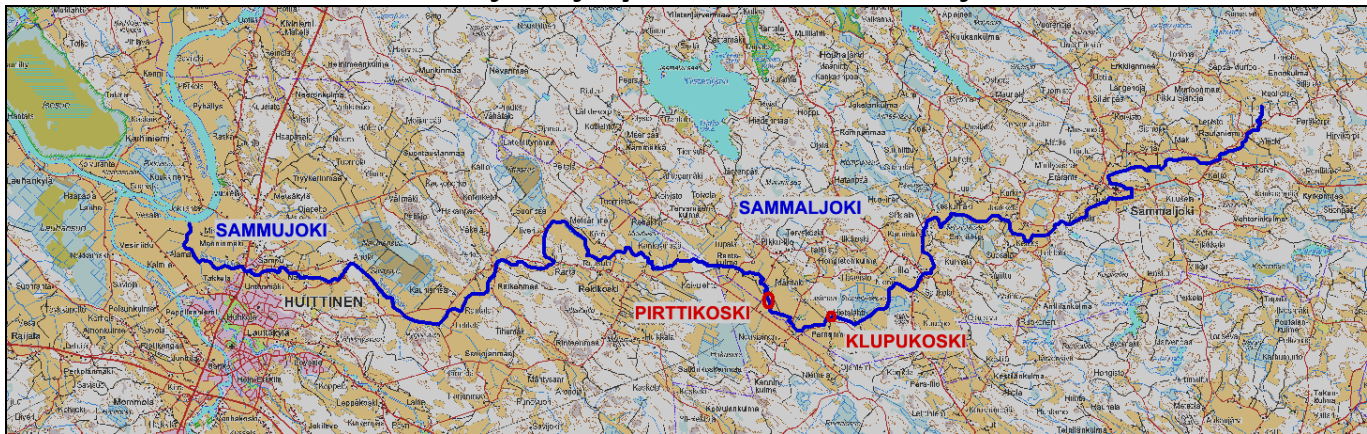


Hämeen ELY -keskus

SAMMALJOEN KLUPUKOSKEN JA PIRTTIKOSKEN KALATALOUDEN KUNNOSTUSKOHTEIDEN KULTTUURIYMPÄRISTÖT

Entisiä takamaiden asutus- ja viljelymaisemia Sammaljoen varrella



30.11.2014



30.11.2014

**SISÄLLYSLUETTELO**

1	Johdanto	1
2	Sammunjoki-Sammaljoki	6
2.1	Sammaljoen historiaa	6
2.2	Klupukoski	9
2.3	Pirttikoski	15
3	Yhteenveto ja katsaus tuloksiin	19
3.1	Arkeologiset kohteet	19
4	Lähteet:	20

Liitteet

Liite 1: Arkeologiset kohteet

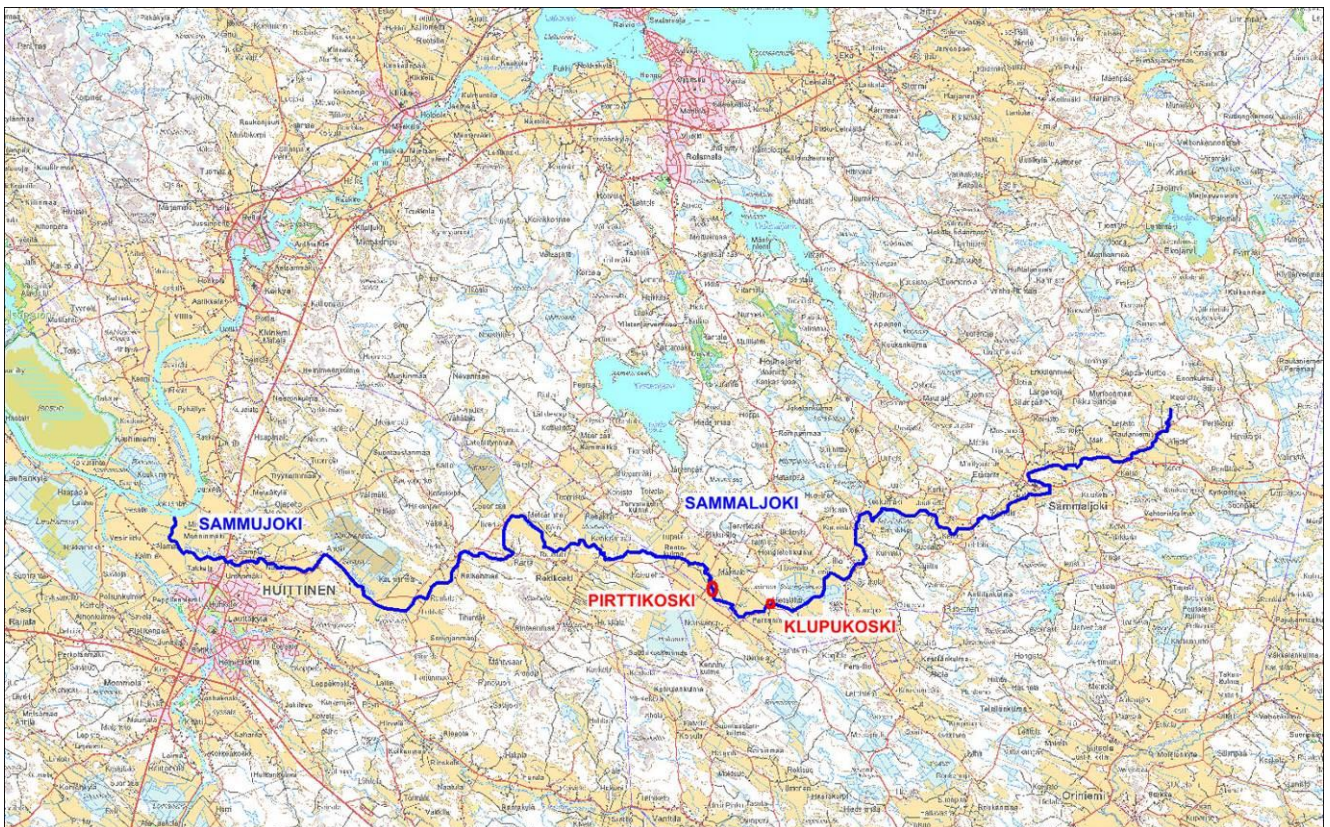
Liite 2: Yhteenvetotaulukko kunnostuskohteista ja keskeiset vaikutukset

HÄMEEN ELY-KESKUS HÄM

1 Johdanto

Taustaa

Hämeen ELY:n suunnitelma on kunnostaa Kokemäenjokeen Huittisissa laskevan Sammunjoki- Sammaljoen koski- ja virtapaikkoja kalatalouden parantamiseksi. Kunnostustoimenpiteitä varten on vuonna 2011 laadittu Sammunjoen-Sammaljoen kalataloudellinen kunnostussuunnitelma (EcoRiver Oy/Tmi Arto Hautala), joka kohdistuu joen 10 koski- ja virtapaikkaan. Tässä kulttuuriympäristöselityksessä tarkastelu on rajattu tilauksen mukaisesti vain Sammaljoen keskivaiheilla sijaitseviin Klupukosken ja Pirttikosken. Muut joen kunnostettavat kosket ja niiden kulttuuriympäristöt on käsitelty Satakunnan museon vuonna 2012 tekemässä arkeologisessa inventoinnissa. (Tiina Vasko, Sammunjoki-Sammaljoki. Koskien vesialueiden arkeologinen inventointi)



Kartta 1. Sammunjoki, Sammaljoki, Pirttikoski ja Klupukoski.
Pohjakartta: Maastokartta MML 2014.

Kunnostussuunnitelman mukaan koski- ja virtapaikkoihin lisättäisiin muutamia kuutioita soraa ja uomasta poistettaisiin kiviä tai lisättäisiin niitä. Jokeen liittyviä kivipatoja avattaisiin ja vesikasvillisuutta niitettäisiin. Toimenpiteet ovat vahvasti paikallisia ja kohdistuvat pistemäisinä yksittäisiin koskiosuuksiin. Tässä työssä on tutkittu Klupukosken ja Pirttikosken muutosalueiden kulttuuriympäristöjä ja arvioitu kunnostustöiden vaikutuksia niihin. Työn on tehnyt Kulttuuriympäristöpalvelut Heiskanen & Luoto Oy:n arkeologi Kalle Luoto ja tutkija Jari Heiskanen. Työn tilaaja on Hämeen ELY-keskus, kalastusbiologi Hannu Salo.

Kunnostusalueiden kulttuuriympäristöt muodostuvat Kokemäenjokeen laskevan sivujoen asutus- ja maatalousmaisemasta, jonka asuttaminen ja raivaus alajuoksun osalta alkoi jo keskiajalla. Yläjuoksulle sijoittuvien Klupukosken ja Pirttikosken maisemien muokkaus alkoi isojaon järjestelyillä 1770-luvulla.

Kunnostuskohteisiin liittyy useita ihmisen tuottamia maatalouden kulttuurimaisemia. Koskiosuudet ovat tyypillisiä maatalouteen kuuluneiden myllyjen, sahojen ja pärehöyliä rakennuspaikkoja. Koskia on raivattu tukinuittoa varten ja kuivattaessa rantoja, soita ja järviä viljelysmaaksi. Koskimaisemissa on tyypillisesti asutusta, torppia tai maataloja. Koskien topografia, maaperä ja asutustoiminta tekevät niistä potentiaalisia siltojen paikkoja. Nykypäivän koskien kulttuurimaisemia rakennetaan, kun koskia ennallistetaan matkailun ja kalastuksen parantamiseksi.

Työssä on tarkasteltu kunnostusalueiden historiaa, kulttuuriympäristöjä ja toimenpiteen mahdollisia vaikutuksia koskien rakennettuun kulttuuriympäristöön ja -maisemaan. Näiltä osin selvityksen on tehnyt Jari Heiskanen. Omana kokonaisuutenaan on tarkastettu kohteisiin liittyvien historiallisten jäänteiden muinaisjäännösstatus. Tämän työn on tehnyt arkeologi Kalle Luoto. Työ perustuu maastokäyntien ohella historialliseen karttamateriaaliin ja tutkimuskirjallisuuteen.

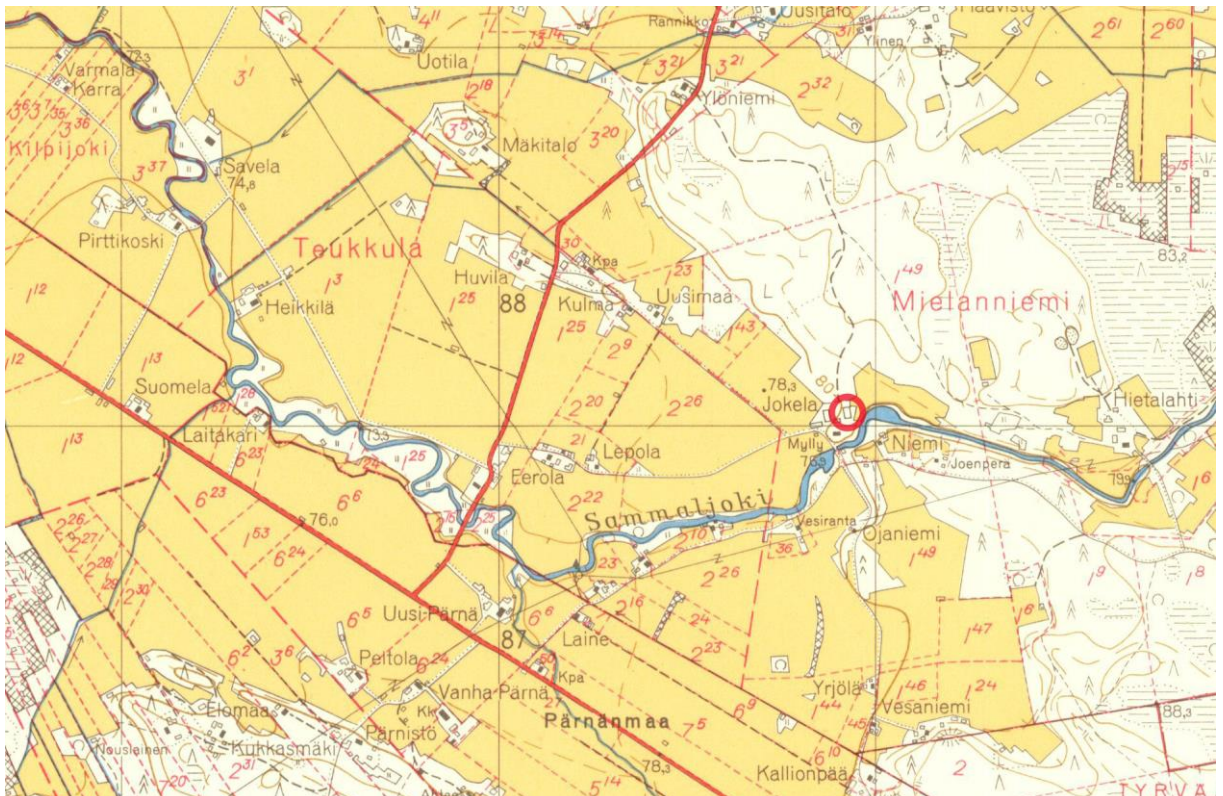
Inventoinnin tavoitteet ja kohdistuminen

Työ kohdennettiin Klupukosken ja Pirttikosken kunnostussuunnitelmien osoittamille alueille ja niiden välittömään lähiympäristöön. Toimeksiannon mukainen pääpaino maastotarkastuksissa olivat hankealueiden muutoskohteet sekä niiden yhteydessä sijaitsevat historiallisen ajan muinaisjäännökset ja niiden välitön lähiympäristö. Raportoinnin tavoite oli merkitä maastossa havaitut kohteet karttoihin ja tuottaa lyhyet kohdekuvaukset inventoiduista arkeologisista kohteista osaksi raporttia. Arkeologisten kohteiden kuvaukset ja kohdekartat on esitetty liitteessä 1. Perinteisen arkeologisen inventoinnin lisäksi työssä pyrittiin selvittämään toimenpidealueiden kulttuurimaisemaan ja -ympäristöön liittyviä arvoja osana kokonais-tutkimusta.

Lähtökohtia inventointiin

Klupukosken läheisyydessä sijaitsee muutamia tunnettuja muinaisjäännöskohteita, lähinnä kivikautisia asuinpaikkoja. Entuudestaan tiedettiin, että suunnitellun kunnostuskohteen pohjoispuolella, Jokelan talon tontilla, sijaitsee kivikautinen asuinpaikka, Jokela [912010069]. Asuinpaikan sijainniksi Unto Salo (1950) kuvasi navetan ympäristön. Julius Ailio tutki asuinpaikkaa vuonna 1923 ja totesi sen ajoittuvan nuorakeraamiseen kulttuuriin eli kivikauden loppupuolelle. Julius Ailio löysi paikalta kaksi oikokirvestä, minkä jälkeen muita löytöjä ei ole tehty. Unto Salon mainitsema navetta on purettu, sen paikalla on nykyisin hoidettua pihapiiriä. Kohdetta ei ole tarkemmin rajattu. Klupukoskesta noin 800 metriä itään, eli ylävirtaan, on Hikimoisio-niminen kivikautinen asuinpaikka.

Useimmat entuudestaan tunnetut muinaisjäännöskohteet sijaitsevat jokien alajuoksulla lähellä Kokemäenjokea tai Rautavettä.



Kartta 2. Ote peruskartasta vuodelta 1961. Karttaan on lisätty punainen ympyrä Jokelan navetan kohdalle, josta vuonna 1923 tehtiin kivikautiseen asuinpaikkaan viittaavia löytöjä. Verrattaessa vuoden 1961 karttaa nykyiseen peruskarttaan havaitaan useita muutoksia Jokelan pihapiirissä, mm. kala-altaiden kaivaminen sekä talusrakennusten purku. Pirttikoski näkyy kartan vasemmassa yläkulmassa. Pohjakartta: © Maanmittauslaitos2014

Esiselvitys

Inventoinnin esiselvitysvaiheessa hankealueen aiemmin tunnetut kohteet ja irtolöydöt paikannettiin vanhojen inventointiraporttien perusteella ja tutustuttiin alueen tutkimushistoriaan ja tärkeimpiin arkistolähteisiin, kuten historiallisiin karttoihin. Historiallisen ajan kohteiden sijaintia kunnostuskohteiden tuntumassa tarkasteltiin 1700-luvun yleiskarttojen sekä 1800-luvun puolivälissä laadittujen pitäjä- ja sotilaskarttojen perusteella. Havainnointia täydennettiin 1900-luvun alussa laadittujen Senaatin karttojen ja 1900-luvun jälkipuoliskon peruskarttojen pohjalta.

Maastotarkastukset

Maastossa kohteiden paikantamisen perusteena olivat maaston topografia ja havainnot.

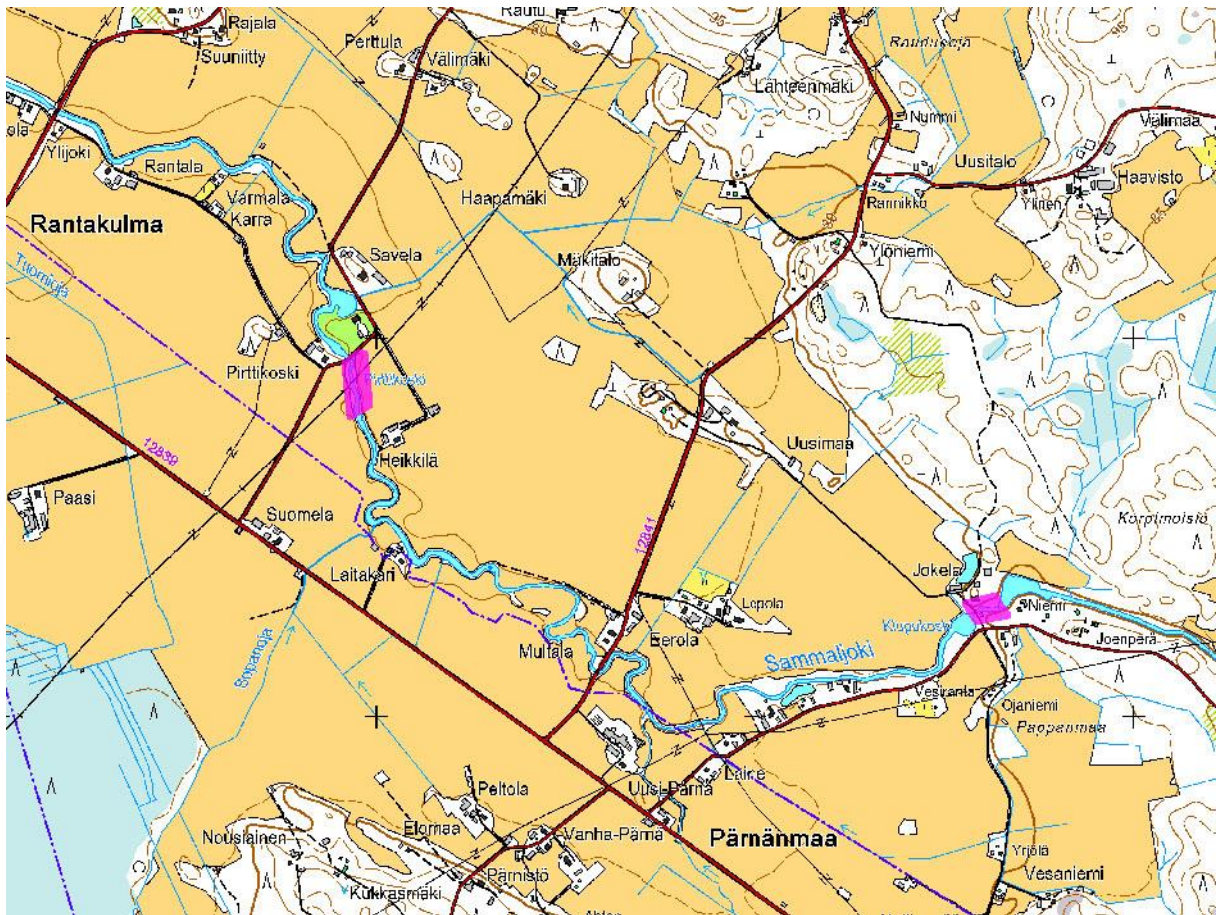
Pirttikoski ja sen ranta-alueet tarkastettiin arkeologisessa maastoinventoinnissa silmänvaraisesti noin 50 m säteellä sekä suoritettiin pienialaista pintapoisuutta ympäröivillä peltoalueilla. Olosuhteet pintapoisuudelle olivat kosken etelärannalla heikot ja pohjoisrannalla kohtalaiset. Uusia muinaisjäännöksiä viittaavia havaintoja ei tehty.

Klupukosken pohjoisrantaa on muokattu voimakkaasti viimeisten vuosikymmenten aikana. Nykyisin selkeimmin tunnistettavat piirteet ovat kosken partaalle tehty kala-allas sekä Jokelan talon hoidettu pihapiiri. Kosken ylittävän sillan länsipuolella rantapengertä on muokattu voimakkaasti ilmeisesti tienrakennustöiden yhteydessä, eikä esimerkiksi myllyyn kuulneiden vesikanavien jäänteitä voitu havaita. Klupukosken etelärannalla, myllyrakennuksen itäpuolelle on hiljattain tuotu runsaasti maata. Itse Klupukoskea on muokattu runsaasti 1900-luvun aikana, mm. uiton tarpeisiin, kala-altaiden tekemiseksi, tulvavahinkojen pienentämiseksi, sillan korjaamiseksi ja kosken kala- ja rapukannan elvyttämiseksi. Yli 100 vuotta vanhoja rakenteita koskessa on tuskin säilynyt. Myllyrakennuksen pohjoispuolella on kivikko, joka saattaa viitata paikalla olleeseen patorakenteeseen.

Arkeologi FM Kalle Luoto ja historioitsija FM Jari Heiskanen suorittivat maastotarkastukset. Tämä mahdollisti laaja-alaisen näkemyksen kohteiden sijainnista ja merkityksestä, mikä olikin hyödyllistä, koska useat kohteet olivat kokeneet suuria muutoksia käyttöhistoriansa aikana. Arkeologisen inventoinnin maastopäivä oli 23.9.2014. Maastotöiden yhteydessä ei tehty maastoon kajoavia tutkimuksia. Kohteet dokumentoitiin valokuvaamalla, kirjallisilla muistiinpanoin ja karttamerkinnoin. Myös mahdolliset taustatiedot kirjattiin ylös.

Kohteiden dokumentointi maastossa

Kohteiden paikantaminen ja rajaus tehtiin GPS-laitteen (tarkkuus noin +/- 5 m), mittanauhojen ja kompassin avulla. Paikantamiseen käytettiin Garmin GPSmap 62s satelliittipaikanninta, jolla mitattiin rakenteiden sijainti ja havaintopisteet. Tutkimuksen koordinaatistona käytettiin WGS84-koordinaattijärjestelmää. Vanhojen tai poikkeavien koordinaattien muunnokseen käytettiin MapInfo 11.5 tietokoneohjelmaa, jolla myös inventointikertomuksen kartat laadittiin. YKJ-koordinaateilla on kuvattu vanhoja muinaisjäännösrekisterin mukaisia koordinaatteja. Raportin uudet ja muuttuneet koordinaatit on ilmoitettu ETRS 89 -TM 35 -järjestelmän mukaisina.



Kartta 3. Maastossa tarkastetut alueet. Mk 1: 20 000.
Pohjakartta: © Maanmittauslaitos2014

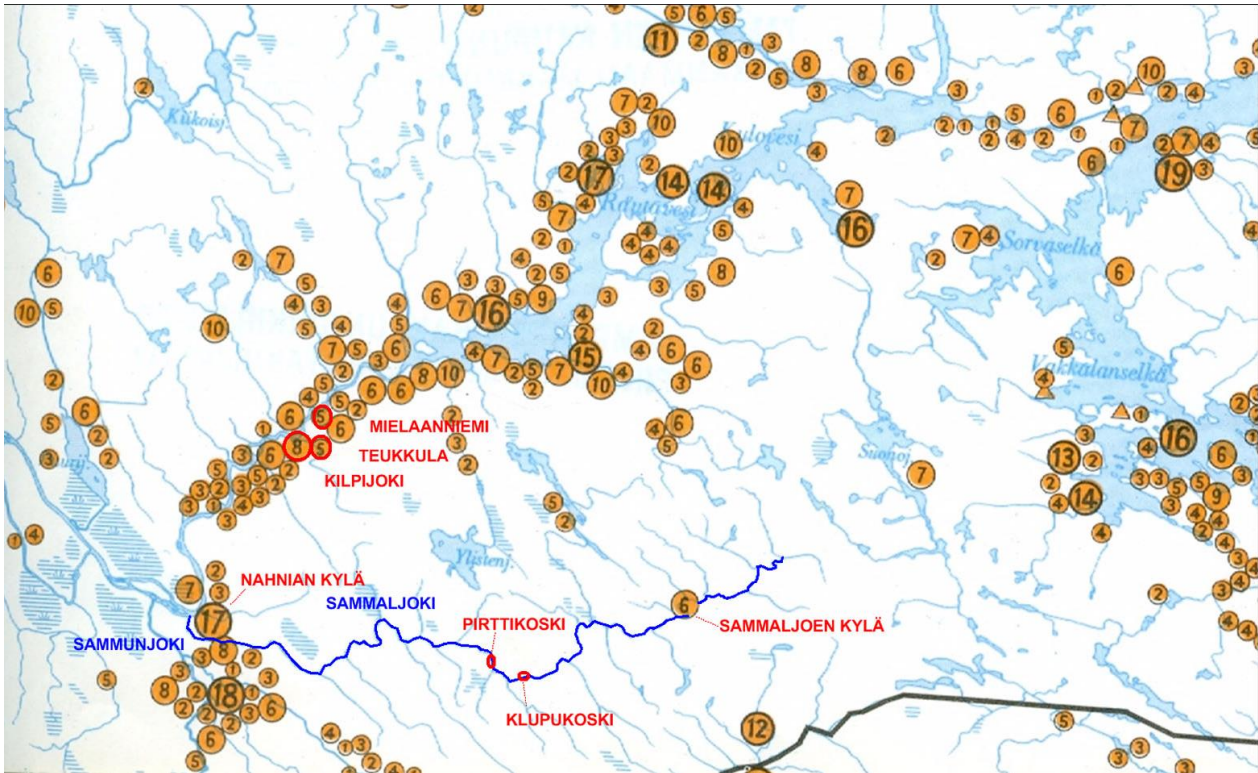
2 Sammunjoki-Sammaljoki

Sammunjoki-Sammaljoki on yksi Kokemäenjoen vesistöön kuuluvia jokia. Itä-länsi suuntainen Sammaljoki laskee Kokemäenjokeen Huittisten keskustaajaman kohdalla Sammunjokena. Huittisten ohella joki virtaa nykyisen Sastamalan eteläosan halki, saaden alkunsa jo Vesilahden puolelta. Noin 47 kilometriä pitkä joki virtaa hitaasti alavan viljelymaiseman halki, jokimaisemaa rajaavat laakeat ja metsäiset kangasmäet. Joen ja viljelymaiseman varrella on lukuisten maatilojen muodostama pitkä ketju. Varsinaisia asutuskeskuksia edustavat Huittisten taajama sekä yläjuoksulla sijaitsevat Sammaljoen ja Illon kylät. Selvitysalueet sijaitsevat joen keskivaiheilla, lähellä Illon kylää.

2.1 Sammaljoen historiaa

Kokemäenjoki muodosti jo keskiajalla asutuksen, maatalouden, liikenteen, kirkon, kaupan, hallinnon ja myöhemmin teollistumisen rungon, joka ulottui pitkänä nauhana Pohjanlahdelta aina Pyhä- ja Näsijärvelle asti. Vesistö yhdisti alueen (Ala- ja Ylä-) Satakunnaksi. Jo keskiajalla joen varteen syntyi tiheä ryhmäkylä ja seurakuntien ketju, joiden viljelymaisemat muodostivat aikaa myöten nykyisen yhtenäisen, jokea seuraavan maatalouden kulttuurimaiseman. Keskiajalla asutus keskittyi Kokemäenjoen ja sen suurempien laskujokien varsille. Sammaljoen varren asutus- ja viljelymaiseman raivaaminen alkoi vasta myöhemmin, 1700- ja 1800-luvun vaihteessa.

Sammunjoen-Sammaljoen asutus keskittyi keskiajalla alajuoksulle, Sammunjoen ja Kokemäenjoen maisemiin. Sammaljoen yläjuoksulla vanhaa asutusta edusti lähinnä yksinäinen Sammaljoen kylä, jossa oli kuusi taloa 1560-luvulla. Varsinainen jokivarsi jäi asumattomaksi, Kokemäenjoen vanhojen rantapitäjien, Huittisten, Kiikan ja Sastamalan pitäjien takamaiksi. Sen alavilta ranta- ja suoniityiltä kylät kävivät niittämässä karjalle heinää.

Kokemäenjoen vesistön entisen Ylä-Satakunnan asutusmaisema 1560-luvulla

Kartta 4. Sammun- ja Sammaljoki sekä Kokemäenjoen vesistön entisen Ylä-Satakunnan asutusmaisema 1560-luvulla.

Satakunnan asutus keskittyi keskiajalla ja uuden ajan alkupuolella, 1560-luvulla, suurten vesireittien rannoille ja vain paikoitellen niistä sisämaahan suuntautuvien pienempien laskuojien yläjuoksuille. Kartalle on merkitty 1560-luvun ryhmäkylät sekä ympyrän sisään niiden talojen lukumäärä. Kolmiot ovat keskiaikaisia kartanoita mm. Nokian, Viikin, Tottijärven ja Laukon kartanot. Musta viiva kartan kaakkoskulmalla on Satakunnan ja Hämeen maakuntien historiallinen raja. Karttaan on merkitty sinisellä vahvistuksella tämän työn kunnostusalueutta edustava Sammunjoki-Sammaljoki sekä Pirttikosken ja Klupukosken sijainti jokivarressa. Keskiajalla asutus ja pitäjien keskuskeskukset kirkkoineen keskittyivät Kokemäenjoen varrelle, sivujokien suistoihin. Sammunjoen maisemaa hallitsivat Nahnian kylän 17 taloa ja Nahniankosken useat myllyt. Sammaljoen varsi oli vielä asumaton, ainoastaan Sammaljoen kylä (6 taloa) yläjuoksulla edusti asutusta ja peltoviljelyn alkua korpimaiden keskellä. Maaomistus yksityistettiin kantatalojen, kartanoiden ja kruunun kesken 1700-luvun lopulla aloitetussa isojaossa. Pirttikoski ja Klupukoski tulivat tässä jaossa Kiikan pitäjän Kilpijoen, Teukkulan ja Mielaanniemen kylien omistuksiin. Näiden kylien takamaiden raivauksen ja asuttamisen aloittivat kantatalojen perustamat torpat 1700- ja 1800-luvun vaihteessa. Lähde: 1560-luvun asutus.

Sammaljoen laajempi asuttaminen ja jokirantojen suo- ja rantaniittyjen raivaus ja kuivaus alkoivat 1770-luvulla aloitetun isojaon jälkeen. Sarkajaossa tai yhteisomistuksessa olleet kylien ja kantatalojen pellot, niityt ja metsät jaettiin talojen kesken verolukujen mukaan. Liikamaa jäi kruunun haltuun. Sammaljoen varrelle tuli tässä jaossa useiden vanhojen Kokemäenjoen varren rantakyläiden ja niiden kantatalojen omistuksia. Klupukoski tuli Mielaan-

niemen kylän ensimmäisen talon, Reinilän ratsutilan, omistukseen. Pirttikoskella maaomistus hajosi vielä enemmän. Lyhyen kosken varrelle tuli Kilpijoen kolmannen talon, Kallon, sekä Teukkulan kylän ensimmäisen talon, Mattilan sekä kolmannen talon, Hujun, omistuksia. Jokainen talo perusti kosken varrelle talolle kuuluvan vuokraviljelmän, torpan, jolloin nykyinen Heikkilän, Savelan ja Pirttikosken asutus- ja viljelymaisema sai alkunsa.

Kylien takamaiden raivaus ja asuttaminen tapahtuivat perustamalla jokirantaan torppia, joita ilmestyi 1800-luvun aikana lukuisia. Maatalous tarvitsi tuekseen myllyjä, joita perustettiin joen sopiviin koskipaikkoihin. Klupukoskelle mylly perustettiin viimeistään 1840-luvulla, ja se palveli ympäristön torppia ja myöhemmin maatiloja aina 1950-luvulle saakka. Maanjaosta johtuen jokivarren asutusmaisema oli haja-asutusluontoista, varsinaisia torpparikaudella syntyneitä uudiskyläiä edustaa Illo, joka kehittyi vähitellen 1800-luvun aikana paikkaan, jossa vanha Vammala-Punkalaidun tie ylitti Sammaljoen.

Alavassa maastossa virtaava Sammaljoki oli luonnontilaisena rannoiltaan kostea ja herkästi tulviva, mikä haittasi maataloutta merkittävästi. Joen tulvia ja vetisyyttä torjuttiin ojittamalla soita ja niittyjä sekä raivaamalla jokiuomaa. Maatalouden ohella jokiuomien raivaus palveli myös 1800-luvulla yhä laajemmalle leviävää uittotoimintaa. Sammunjokea-Sammaljokea ja sen virtapaikkoja on raivattu uiton ja maatalouden olosuhteiden parantamiseksi useaan otteeseen 1750-luvulta alkaen. Sammaljoella raivauksia on tehty vesioikeuden päätösten perusteella mm. 1920-, 1950- ja 1970-luvuilla. Mylly- ja uittotoiminnan jälkeen vanhan sivuelinkeinon, kalatalouden elvyttäminen alkoi. Koskia kunnostettiin ja Klupukoskelle rakennettiin kala-allas.

2.2 Klupukoski



Kartta: Klupukosken kulttuurimaisemaa, 1. myllyrakennus, 2. silta ja 3. pohjapato. Sinisellä renkaalla on merkitty kunnostusalueen laajuus. Vanhoja maatalousajan asuinpaikkoja edustavat vanhat torppien paikat Joenperä ja Jokela sekä 1900-luvun alkupuolen asutustiloja Niemi. Maantien varteen, myllyn eteläpuolelle jää uudempi pihapiiri. Jokelan suuri kala-allas on nykyisin poissa käytöstä ja kuivillaan. Pohjakartta MML2014.

kuvaus: Klupukoski sijoittuu Sammaljoen varrella olevan laajan viljelymaiseman itäreunaan, jossa viljelymaisemaa ja jokea leikkaava etelä-pohjoissuuntainen metsäharjanne muodostavat maastollisen kynnyksen koskelle. Koskea rajaavat kapeat rantapellet ja Jokelan, Niemen ja Joenperän pihapiirit. Klupukoski on noin 80 metriä pitkä ja sen leveys vaihtelee 6 ja 13 metrin välillä. Kosken putouskorkeus on kokonaisuudessaan 2,2 metriä. Kosken yläosassa on 1960-luvulla kiviaineksesta rakennettu pohjapato, joka sääтели vuosituhaten vaihteessa toimineen Jokelan kalanviljelylaitoksen vesialtaiden vedenpintaa. Kosken alajuoksulla sen ylittää vanha paikallis- ja tilustie. 1900-luvun alkupuolella rakennetun sillan maatuet on tehty lohkokivistä, kansi ja kaiteet ovat puiset. Sillan lähimaisemassa sijaitsevat 1800-luvun myllyrakennus ja Jokelan 1900-luvun alun pihapiiri, jossa on asuinrakennus ja talusrakennus sekä vanha rantapelto, jonka rannassa on pieni kala-allas. Pihapiirin pohjoispuolella ollut suurempi kala-allas on nykyisin kuivillaan. Ympäristössä on lisäksi etelärannalla kaksi rakennuskannaltaan osin uudistunutta pientilaa/asuintonttia, Niemelä ja Joenperä, joista Joenperän paikkeilla oli myllärin torpan paikka 1800-luvulla. Niihin liittyneet rantapellet ovat kadonneet. Pihapiirit ovat nykyisin asuinkäytössä, jolloin kasvillisuus on uudistunut ja vanhoja rakennuksia on purettu.

Klupukoski



Kuva: Näkymä Klupukosken sillalta itään, oikealla näkyy Klupukosken mylly ja taustalla Niemen pihapiiriä.

Klupukosken vesirakenteet:



Kuva: Klupukosken etelärannalla seisova myllyrakennus, taustalla näkyy peltokumpareella Jokelan asuinrakennus.

Klupukosken mylly. Kosken partaalla, sillan kupeessa seisova myllyrakennus on rakennettu lohkotulle kivijalalle. Pitkänurkkaisen, piilukirveellä veistetyin hirsirungon pinnassa näkyy punamullan jäänteitä. Myllyn yläosa on lautarakenteinen. Rakennukseen liittyvä, joen suuntainen myllykanava on tien itäpuolella täytetty ja muuten jo kuivillaan. Myllyn asema ja yhteys koskeen on maantäyttöjen vuoksi muuttunut. Myllyn sisätilat ja koneisto ovat säilyneet hyvin. Myllyn alla kulkevan vesikanavan osissa on käytetty betonirakenteita. Paikalla on ollut myllyn lisäksi saha ja vastarannalla pärehöylä. Myllystä varhaisin maininta on 1840-luvulta, nykyinen rakennus on ainakin osittain tätä nuorempi.

Klupukosken silta. Paikallis- ja tilustiehen liittyvän sillan maatuot on rakennettu lohkotuista, kylmämuuratuista kivistä. Sillan kansi on puurakenteinen ja uudehko. Sillan kiviosat ovat todennäköisesti 1900-luvun alkupuolelta, jolloin torpan paikka siirtyi etelärannalta pohjoispuolelle (nyk. Jokela). Vanhempi silta sijaitsi kosken itäpuolella, Joenperän kohdalla, kunnostusalueen ulkopuolella.



Kuva: Klupukosken silta länsipuolelta kuvattuna. Taustalla näkyy mylläriin uudemman torpanpaikan, Jokelan asuinrakennus. Kunnostustöissä etualalla näkyvää rantaa leikataan leveämmäksi.

Pohjapato 1960-I Kunnostusalueen itäpäässä oleva, kivistä rakennettu pohjapato on osa mylly- ja uittotoiminnan päättymisen jälkeen, 1960-luvulla tehtyjä kunnostustoimenpiteitä.



Kuva: Pohjapato länsipuolelta kuvattuna.

Sammaljoen Klupukosken kulttuurimaiseman ominaispiirteet: Entistä takamaiden torppamaisemaa, jonka raivaaminen on alkanut isonjaon jälkeen 1700- ja 1800-luvun vaihteessa. Klupukosken mylly, paikallistien silta, jokirannan pienpelot ja Jokelan, Niemen ja Joenperän pihapiirit ovat 1800- luvulta ja 1900-luvun alkupuolelta. Klupukoski muodostaa paikallisesti merkittävän asutus- ja elinkeinohistoriaan liittyvä kulttuurimaiseman.

Historia: Kiikan ja Tyrvään pitäjien takamaihin kuuluvan Sammaljoen varsien laajempi raivaaminen ja torppien perustaminen alkoi 1770-luvulla aloitetun isonjaon jälkeen. Klupukoski tuli tässä aina 1830-luvulle venyneessä jaossa Melaanniemen maakirjakylän, Reinilän kantatalon ja rusthollin omistukseen. Klupukosken voiman hyödyntäminen näkyy Turun ja Porin lääninkanslian vesioikeuden päätöksissä, ensimmäinen lupa myllyn rakentamiseen on vuodelta 1847, jolloin rusthollari Anders Reinilä sai luvan perustaa myllyn ja sahan koskeen. Samaan aikaan rusthollin rippikirjoissa näkyy myös Joenperä-niminen torppa, joka mahdollisesti viittaa etelärannan Joenperä-nimiseen tonttiin, jonka tuntumassa oli myllärin vanhempi asuinpaikka ennen nykyistä Jokelaa.

Vesioikeuden papereista näkyy myös että Klupukosken myllylle myönnettiin 1866 purkulupa ja 1867 laajennuslupa. Myöhemmin, 1900-luvun alkupuolella, kosken varrella toimi myös rakennustoiminnassa tärkeä pärehöylä ja saha. Mylly oli käytössä aina 1950-luvulle saakka ja sen koneisto on edelleen toimintakuntoinen. Myllytoiminnan lisäksi koskea raivattiin uiton käyttöön, vielä 1960-luvulla koskessa oli uittoränni. Kosken kunnostus alkoi 1960-luvulla, kun mylly- ja uitto-toiminta päättyivät. Kunnostuksessa rakennettiin nykyisen kunnostusalueen yläosaan kivistä pohjapato säätelemään virtausta. Viimeisenä koskea käytti, aina 2000-luvun alkuun saakka, Jokelan kalanviljelylaitos. Sen suurempi vesiallas sijaitsi Jokelan pihapiirin pohjoisreunalla ja pienempi kosken pohjoisrannalla.

Myllärin vanha torppa (Joenperä?) sijaitsi aikaisemmin joen etelärannalla, nykyinen Jokelan pohjoisrannalla sijaitseva pihapiiri on rakentunut vasta 1900-luvun alkupuolella. Myllärin torppa itsenäistyi Reinilän kantatilasta 1915 Jokelan nimisenä. Jokelasta erotettiin 1930 kosken etelärannalla sijaitsevat Niemi ja Joenperä –nimiset tontit. Mylly on erotettu 1994 omaksi Klupumylly-nimiseksi tonttiin.

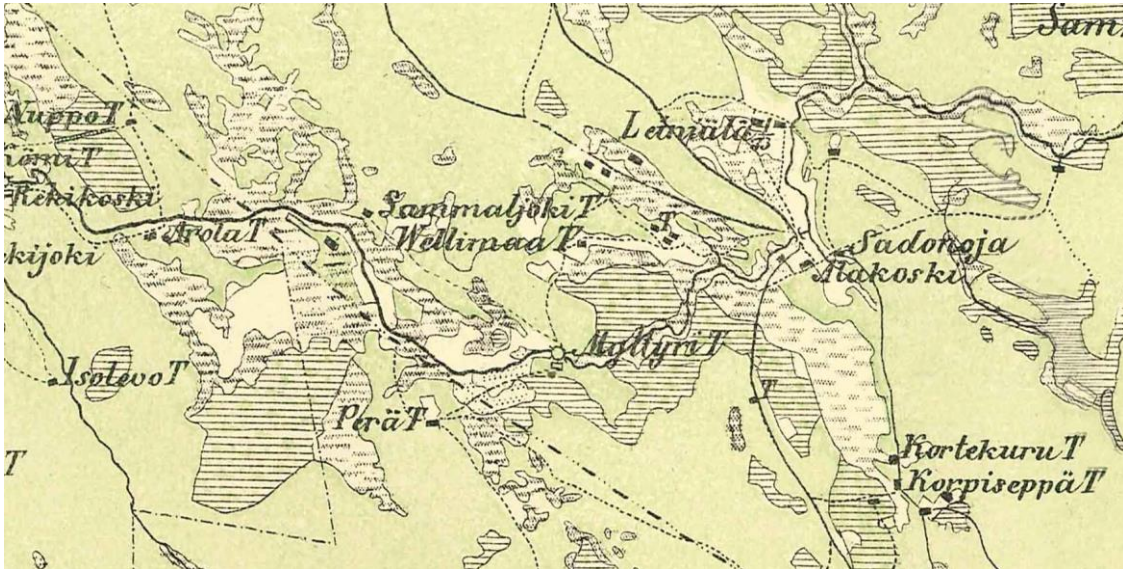
Klupukosken maisema 1700- ja 1800-luvun vaihteessa



Kartta: Ote 1800-luvun Kiikan pitäjänkartasta, jolloin Sammaljoen varren raivaus oli alkamassa. Pitäjänkarttojen tekeminen aloitettiin 1840-luvulla pienentämällä vanhempia isojakokarttoja toimistotyönä, joten kartan maisema esittänee käytännössä 1700-luvun loppua. Sen mukaan Klupukosken pellonraivaus, josta muistona on vielä pohjoisrannalla sijaitseva pelto, olisi alkanut jo 1700-luvun puolella. Myös pienten peltojen kaak-

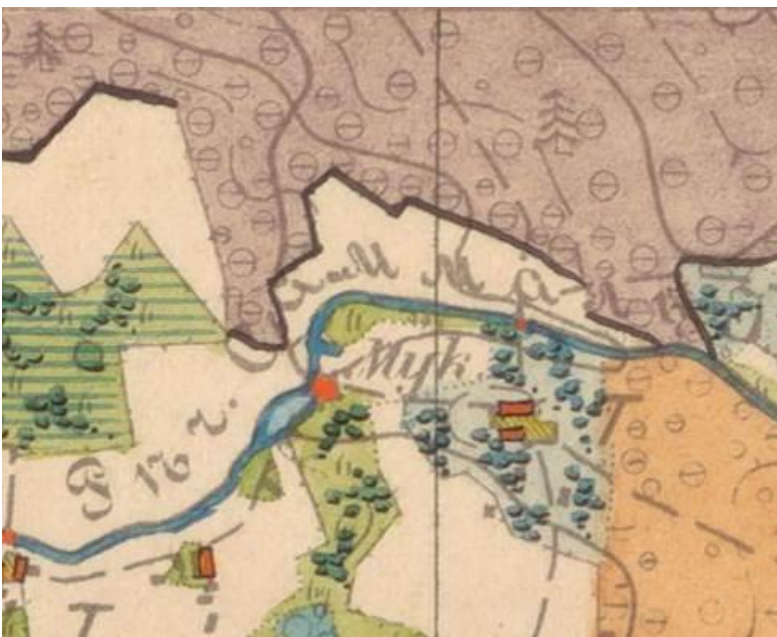
koiskulmalla oleva neliömäinen karttamerkki saattaa viitata rakennukseen. Samalla paikalla onkin myllärin ensimmäinen torppa myöhemmissä kartoissa. Klupukosken myllyä ei ole karttaan merkitty. Karttaan on merkitty pellot keltaisella, viivarajauksella. Niityt ovat vihreällä ja siniruskea viivarasteri viittaa korpimaisiin suoalueisiin. Kartta: Pitäjänkartta 2112 08 Kiikka, Digitaaliarkisto, KA.

Klupukosken ja Sammaljoen torppamaisema 1850-luvulla



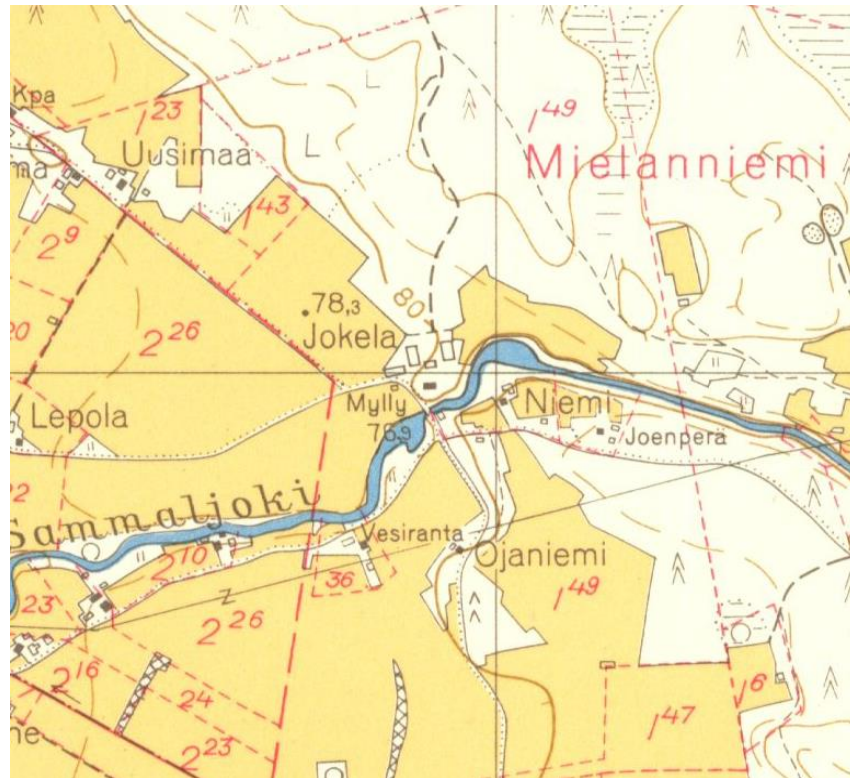
Klupukosken mylly ja torppa (Mylly T) näkyvät selvästi 1855 laaditussa sotilaskartassa. Myös ympäristön torpilta myllylle suuntautuvat polut (katkoviiva) kertovat myllyn keskeisestä asemasta ajan maataloustoiminnassa. Ympäristön torppavaltaisuus (T) näkyy hyvin, joskin karttaan ei kenties ole merkitty kaikkia torppia. Lähde: Kalmberg 1855 P IV/9. Vanhakartta.fi.

Klupukoski 1800- ja 1900-lukujen vaihteessa



Kartta: Ote v. 1901 mittauksiin perustuvasta senaatinkartasta. Venäläiseen topografikarttaan on merkitty Klupukosken kulttuurimaisema, mylly, torppa ja sen pohjoispuolella joen ylittävä silta. Pellot on merkitty valkoisella, asutus, rakennukset ja rakenteet punaisella. Nykyinen Jokela joen pohjoisrannalla puuttuu vielä. Lähde: Senaatinkartasto, Punkalaidun XV 20, digitaaliarkisto, KA.

Klupukoski 1960-luvulla



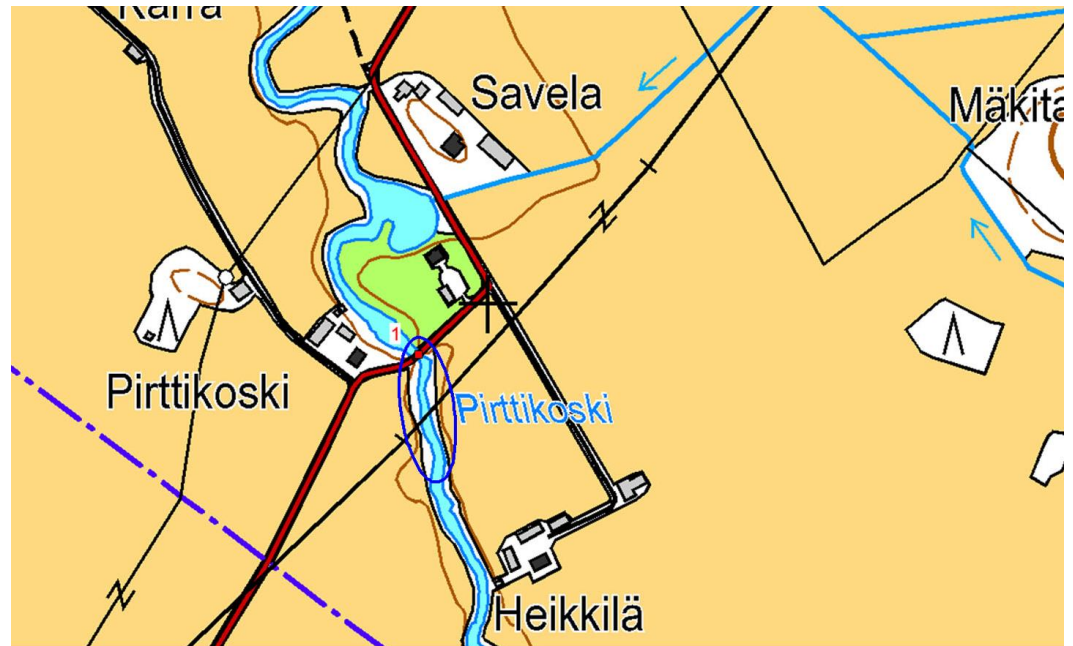
Kartta: Peruskartta v. 1961. Perinteisten 1800-luvulla aloittaneiden torppien, pientilojen, myllyjen ja uiton aika alkoi päättyä 1960-luvun kaupungistumiseen ja elinkeinojen muutokseen, mikä toi mukanaan vapaa-ajan ja kalatalouden elvyttämisen. Lähde MML 2014, vanhatpainetut kartat.fi.

Nykytila ja kunnostustoimenpiteet: Kosken yläosassa on harva kivipato. Sen alapuolinen osa koskesta on luonnontilaisen oloinen ja koskikivet ovat sammaleisia. Silta-aukko on kapea suhteessa joen keskileveyteen. Yläkosken kalanviljelyyn liittyvää kivipatoa ja sen ympäristöä muotoillaan luonnonmukaisemmaksi. Koskeen sijoitetaan kutusoraikkoja, ja sillan pohjoispuoleinen luiska vahvistetaan kiveämällä. Sillan alapuolella etelärantaa avarretaan leikkaamalla etelärantaa. Ainekset: Kutusoraa 17 kuutiota ja kiviä 35 kuutiota. Materiaalina käytetään läheltä löytyviä peltokiviraunioita, vanhoja perkuukivikoita tai muutoin pyöristymättömiä kiviä. (Kunnostusraportti v. 2011)

Toimenpiteiden vaikutus laajempaan kulttuurimaisemaan: Ei vaikutuksia

Toimenpiteiden vaikutukset kosken rakennettuun ympäristöön: Ei merkittäviä vaikutuksia rakenteisiin. Kunnostuksessa kosken vanhoja ja säilyneitä rakenteita edustaviin sillan ja myllyn rakenteisiin ei kohdistu kunnostustoimenpiteitä. Koskeen liittyneet myllykanavat, -padot ja uittorakenteet ovat jo kadonneet 1960-luvun jälkeen tehdyissä kunnostus- ym. toimenpiteissä.

2.3 Pirttikoski



Kartta: Pirttikosken kulttuurimaisemaa, 1. silta. Sinisellä renkaalla on merkitty kunnostusalue. Kosken ulkopuolelle jäävät vanhat asuinpaikat Heikkilä, Pirttikoski ja Savela. Sillan koilliskulmalla on uudempi pihapiiri.

Kuvaus: Sammaljoen Pirttikoski sijoittuu laajan ja alavan viljelymaiseman keskelle. Peltomaisemaa halkova joki jää notkelmaan ja näkyy maisemassa lähinnä jokivarren rehevänä pensaskasvustona. Koskiosuus on noin 100 metriä pitkä ja leveys vaihtelee 5 ja 8 metrin välillä. Kosken putouskorkeus on kokonaisuudessaan n. 0,65 m. Kosken alaosassa sitä leikkaa tilustie ja uudehko silta, jonka maatuet ovat betonia, kansi ja kaiteet teräsrakenteiset. Betonirakenteiden alaosassa näkyy vanhemman sillan lohkokivisen tukirakenteiden jäänteitä. Sillan vieressä on voimalinja. Peltomaiseman lisäksi jokirannan maisemaan kuuluvat koskiosuuden yläosassa Heikkilän tilakeskus sekä kosken alapuolella Pirttikosken ja Savelan tilakeskukset.



Kuva: Sammaljokea Pirttikosken sillalta itään. Jokivarren viljelymaiseman alava ja tasainen luonne näkyy kuvassa hyvin. Asutus- ja viljelymaiseman rakentaminen alkoi 1800-luvun alkupuolella kymmenien torppien voimin.

Pirttikosken vesirakenteet

Pirttikosken silta



Kuva: Pirttikosken silta itäpuolelta kuvattuna. Vanhemman sillan karkeasti lohkotut, kylmämuuratut kivijäänteet näkyvät betonirakenteen alaosassa. Kosken partaalla olevien torppien käyttöön rakennettu puu- ja kivirakenteinen silta lienee 1800-luvulta.

Pirttikosken kulttuurimaiseman ominaispiirteet: 1800-luvulla maakirjakylien takamaille raivattu viljely- ja torppamaisema. Kosken ympäristössä entiset torpat Heikkilä, Savela ja Pirttikoski. Paikallistie ja silta.

Historia: Sammaljoen varren raivaus ja asuttaminen alkoivat 1800-luvun alkupuolella. Kokemäenjoen varren vanhat kylät ja kantatalot perustivat lukuisia torppia jokirantaan. Pirttikosken ympäristöön on merkitty jo 1800-luvun pitäjänkartassa torpparakennus ja pieni peltoalue, joka sijoittuu nykyisen Heikkilän paikkeille. Savelan ja Pirttikosken entiset torpat sekä joen ylittävä paikallistien silta näkyvät vuoden 1907 kartassa.

Pirttikosken maisema 1800-l pitäjänkartalla



Kartta: Ote Kiikan 1800-luvun pitäjänkartasta. Pitäjänkarttojen tekeminen aloitettiin 1840-luvulla pienentämällä vanhempia isojakokarttoja, joten maisema esittää 1700-luvun loppua. Pirttikoskelle on merkitty torppa (torp), vaaleankeltaisella hieinan peltoa sekä nykyisen Heikkilän paikkeille rakennuksia. Karttaan on merkitty pellot keltaisella ja tällöin vielä laajat niityt vihreällä. Kartta: Pitäjänkartta 2112 08 Kiikka, Digitaaliarkisto, KA.

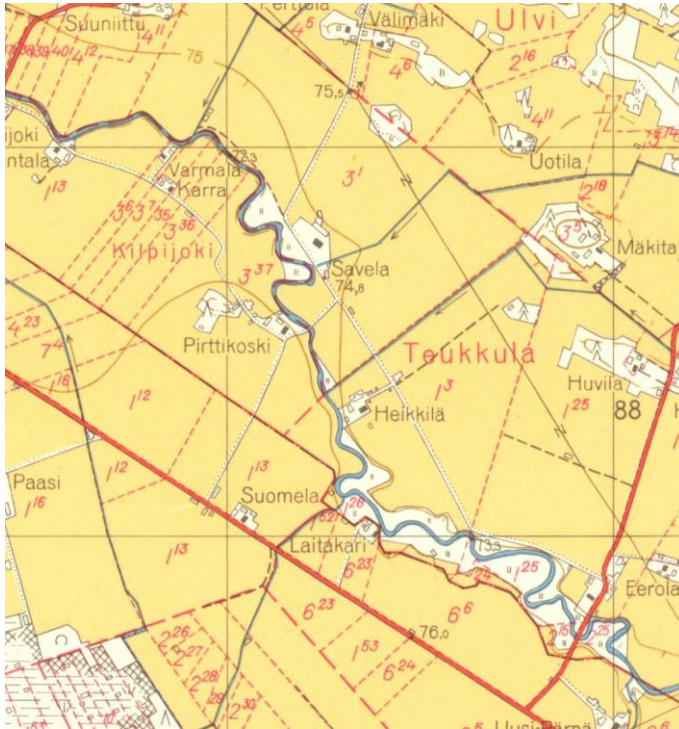
Pirttikosken maisema 1900-luvun alkupuolella



Kartta: Ote v. 1907–08 mittauksiin perustuvasta senaatinkartasta. Venäläiseen topografikarttaan on merkitty kartan eteläreunalla näkyvä Pirttikoski ja ympäristön kulttuurimaisema, joka käsitti vielä 1900-luvun alussa lukuisia torppia (T.). Karttaan on merkitty Savelan ja Pirttikosken torppien väliin silta. Pellot on merkitty valkoisella. Nykyinen Jokela joen pohjoisrannalla

puuttuu vielä. Lähde: Senaatinkartasto, Punkalaidun XV 20, digitaaliarkisto, KA.

Pirttikoski 1960-luvulla



Peruskartta 1961. Pirttikosken tilat: Heikkilä, Savela ja Pirttikoski sekä silta. MML 2014, vanhatkartat.fi.

Nykytila ja kunnostustoimenpiteet: Koski on varsin luonnontilaisen oloinen, kiiviaines on sammaleista, mutta raekooltaan pientä. Kunnostuksessa nivaosuutta kivetään harvakseltaan lohkareilla, rakennetaan kaksi kutusoraikkoa ja kolme koskisuvantoa soraikkoineen. Rantoja puhdistetaan. Ainekset: kutusoraa 10 kuutiota ja lohkarekiviä 8-10 kuutiota. Materiaalina käytetään läheltä löytyviä pelto kiviraunioita ja perkuu kivikoita. (Kunnostusraportti v. 2011)

Kunnostustoimenpiteiden vaikutus laajempaan kulttuurimaisemaan: Ei vaikutuksia.

Toimenpiteiden vaikutukset joen rakennettuun ympäristöön: Ei vaikutuksia, kunnostustyöt eivät kohdistu vähäiseksi jäänteeksi luokiteltavaan vanhemman sillan kivirakenteisiin.

3 Yhteenveto ja katsaus tuloksiin

Klupukosken ja Pirttikosken kulttuurimaisema muodostuu jokea rajaavista viljelymaisemista ja jokivarren tilakeskuksista, joista useimmat ovat entisiä 1770-luvun isojaon jälkeen kylien takamaille perustettuja torppia. Pirttikosken varrelle rakentuivat 1800-luvulla kolmen kantatalon torpat sekä myöhemmin uudistettu silta paikallisliikennettä palvelemaan. Klupukosken rannalle perustettiin 1800-luvun alkupuolella mylly ja torppa. 1900-luvun alkupuolella rannalla toimi pärehöylä ja saha, ja nykyinen silta rakennettiin. Koskessa oli vielä 1960-luvulla uitto-ränni, jota seurasi 1900-luvun lopulla kalanviljelytoiminta altainen. Mylly- ja uittoiminnan päättymisen jälkeen Klupukoskea on kunnostettu rakentamalla mm. pohjapato vedenvirtauksen säätelyyn. Myllyyn ja uittoon liittyneet rakenteet ovat hävinneet. Pirtti- ja Klupukoski ovat nykyisin varsin luonnontilaisia ja rannoiltaan muokattuja.

Klupukoskeen ja Pirttikoskeen kohdistuvat kalatalouden kunnostustoimenpiteet ovat vähäisiä. Ne käsittävät lähinnä kivien ja soran lisäämistä sekä joitakin rantaviivan muutoksia. Jokimaisema muuttuu edelleen luonnonmukaisemmaksi, jolloin aikaisempien raivaustöiden tuottama rännimäinen maisema syrjäytyy yhä enemmän. Muutosta voidaan pitää vähäisenä ja Klupukosken osalta 1960-luvulla aloitetun kunnostuksen jatkona. Jokiuomat ovat tarkastelualueilla rannoiltaan peitteisiä ja monet painanteessa virtaavia, joten laajempia ja pysyviä maisema-vaikutuksia kunnostustoimenpiteistä ei synny.

3.1 Arkeologiset kohteet

Arkeologisen inventoinnin tuloksena ei tehty uusia havaintoja esihistoriallisista muinaisjäännöksistä tai saatu talteen esihistoriallisia löytöjä. Tähän lienee vaikuttanut se, että kunnostuskohteita on viime vuosikymmenten aikana voimakkaasti muokattu. Klupukosken pohjoispuolella sijaitsevasta Jokelan kiviakautisesta asuinpaikasta ei tehty uusia havaintoja. Klupukosken etelärannalla dokumentoitiin historialliselle ajalle ajoittuva myllyrakenne, jota voitaneen pitää muuna kulttuuriympäristökohteena.

Klupukoskella vaikutukset Jokelan muinaisjäännökseen saattavat kohdistua erityisesti rakentamisvaiheeseen ja sen aiheuttamiin mahdollisiin fyysisiin muutoksiin ympäristössä. Haittoja voi syntyä tilanteissa, joissa muinaisjäännöskohde jää rakennus- tai korjaustyön vaikutusalueelle. Tyypillisiä rakentamisen aikaisia vaikutuksia ovat jäännösten vahingoittuminen tai peittyminen. Tämänkaltaiset vaikutukset on vältettävissä työn suunnittelulla siten, että muinaisjäännöskohteella toimimista vältetään. Inventoinnin perusteella suunnitellut kunnostustyöt eivät kosketa itse muinaisjäännöstä, vaan kohdistuvat muinaisjäännöksen lähiympäristöön. Suunnitelmien perusteella arvioituna toteutettavat toimenpiteet ovat pienhköjä ja kohteiden huomioiminen työn toteutuksessa ei todennäköisesti ole hankalaa.

4 **Lähteet:**

Kirjallisuus:

Illon seudun kyläsuunnitelma 2003,
http://sastamalankaupunki.fi/sastamala/liitetiedostot/editori_materiaali/2344.pdf

Selvitykset:

Sammunjoen-Sammaljoen kalataloudellinen kunnostus 2011, EcoRiver oy/Tmi Arto Hautala.

Huittinen, Sammunjoki-Sammaljoki. Koskien vesialueiden arkeologinen inventointi 2012. Arkeologi Tiina Vasko, Satakunnan museo.

Kiikan kiinteät muinaisjäännökset. Kertomus stipendimatkasta kesällä 1950. Unto Salo. Käsikirjoitus, Museoviraston arkisto.

Historialliset kartat:

Pitäjänskartta 2112 08, 1840-l(?) Kiikka, KA, digitaaliarkisto.

Kalmbergin kartta 1855, IV/9, JYX,
<https://jyx.jyu.fi/dspace/handle/123456789/6533>

Topografikarttojen kokoelma, Venäläiset topografikartat 1:21 000, Turun ja Porin lääniä, Loimaan, Tyrvään, Haviokoski, XVI 20, mittaus 1901. KA, digitaaliarkisto.

Senaatinkartat, Punkalaidun XVI 20, mittaus 1901 ja Tyrvää XVII-XVIII 20–21, mittaus 19 09, KA, digitaaliarkisto

Turun ja Porin lääniä, Loimaan, Tyrvään ja Haviokoski XVI 20, mittaus 1901, KA, digitaaliarkisto

Peruskartta v. 1961: Vammala 2112,08, 1:20 000, MML vanhat painetut kartat.fi

Peruskartta v. 1979: Vammala 2112,08, 1:20 000, MML vanhat painetut kartat.fi

Pohjakartat 1:20 000, 1:50 000, 1:100 000, MML 2014.

Liitteet

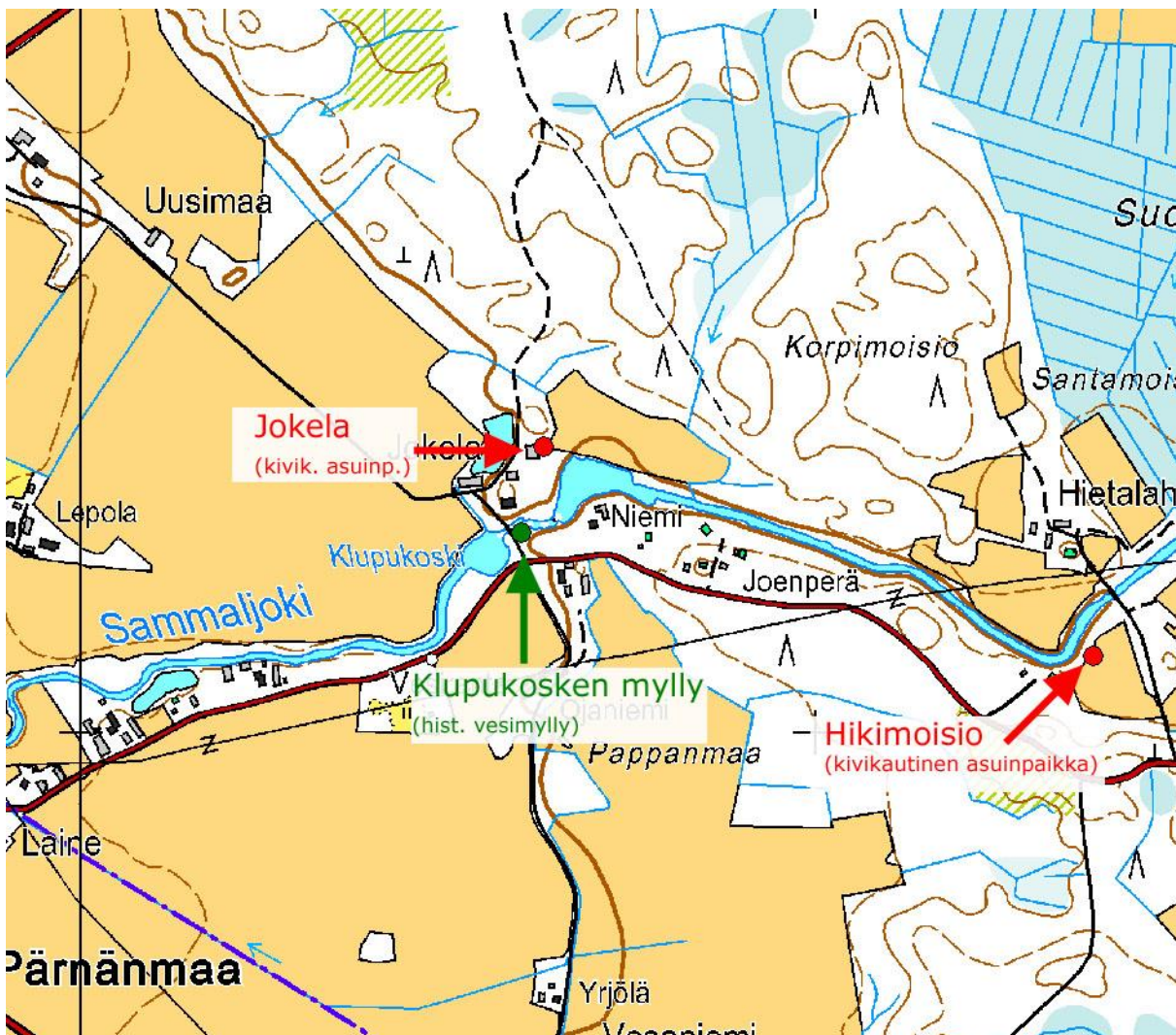
Liite 1: Arkeologiset kohteet

Liite 2: Yhteenvetotaulukko kunnostuskohteista ja keskeiset vaikutukset

Arkeologiset kohteet tarkastusalueilla

Sisällys

- 1.1 [Klupukoski] Jokela - kiinteä muinaisjäänös (muinaisjäänösrekisterinumero 912010069) 2
- 1.2 [Klupukoski] Klupukosken mylly - muu kulttuuriperintökohde (uusi kohde)..... 4



Kartta: arkeologiset kohteet Klupukosken lähellä. MK 1 : 10 000.

Kohteet Jokela ja Hikimoisio ovat muinaisjäänöksiä (kivikautisia asuinpaikkoja). Klupukosken mylly on muu kulttuuriperintökohde (historiallisen ajan vesimylly).

**1.1 [Klupukoski] Jokela - kiinteä muinaisjäänös
(muinaisjäänösrekisterinumero 912010069)**

Nimi:	Jokela
Kunta:	Sastamala
Laji:	kiinteä muinaisjäänös
Ajoitus:	kivikautinen
Muinaisj.tyyppi:	asuinpaikat
Lukumäärä:	1
ETRS TM 35	
N	6791389
E	284629
Z	75 -80 m mpy
Koord.selite	arvioitu sijainti
Kartta:	211208 Vanttila
Aiemmat tutkimukset:	Julius Ailio tarkastus 1923 Unto Salo inventointi 1950

Kohde tunnetaan myös entisenä Äetsän kohteena 11.

Kohteen kuvaus 2014:

Asuinpaikka sijaitsee Sammaljoen eli Illonjoen pohjoisrannalla Jokelan talon pohjoispuolella pihamaalla pienellä hiekkakumpareella. Paikalla on suoritettu arkeologinen koekaivaus . Kohde ajoittuu nuorakeraamiseen kulttuuriin. Paikalta on löydetty kaksi oikokirvestä.

Havainnot:

Kivikautinen asuinpaikka on sijainnut Jokelan entisen navetan kohdalla. Nykyisin Navetta on purettu ja paikalla on avoin kenttä. Paikalla ei voitu tehdä havaintoja asuinpaikasta. Lähempänä Klupukoskea maastoa on voimakkaasti muokattu kosken rannalla sijainneen kalankasvatusaltaan ja pihapiirin ympäristössä. Asuinpaikka tuskin jatkuu Klupukoskelle saakka, sillä Jokelan talon pihapiiriä on voimakkaasti muokattu viimeksi kuluneiden vuosikymmenten aikana.



Kuva 1. Kivikautinen asuinpaikka on sijainnut navetan kohdalla, joka on purettu kuvassa näkyvän punaisen rakennuksen etupuolelta. Nykyisin paikalla on lähinnä nurmikenttää.



Kuva 2. Jokelan talon lähiympäristö on hoidettua piha-aluetta. Entinen kala-allas erottaa pihapiirin Klupukoskesta. Kivikautinen asuinpaikka sijaitsee pihapiirin takana.

1.2 [Klupukoski] Klupukosken mylly - muu kulttuuriperintökohde
(uusi kohde)

Nimi:	Klupukosken mylly
Kunta:	Sastamala
Laji:	muu kulttuuriperintökohde
Ajoitus:	historiallinen aika
Muinaisj.tyyppi:	työ- ja asuinpaikat, vesimyllyt
Lukumäärä:	1
ETRS TM 35	
N	6 791 270
E	284 598
Z	80 m mpy
Koord.selite	GPS mittaus
Kartta:	211208 Vanttila
Aiemmat tutkimukset:	-

Klupukoskessa sijaitseva vanha myllyrakennus, jonka toiminta on päätynyt 1950-luvulla. Joen etelärannalla on vanha myllyrakennus sekä myllyyn liittyviä vesikanavien jäänteitä myllyn välittömässä läheisyydessä. Myllyn pohjoispuolista Klupukoskea on muokattu runsaasti 1900-luvun aikana mm. uittokäyttöön 1960-luvulla. Koskessa ei ole havaittavissa selkeästi tunnistettavia myllyyn liittyviä jäännöksiä. Myllyrakennuksen itäpuolella on iso kasa paikalle tuotua maata ja muutoinkin myllyn ympäristöä on voimakkaasti muokattu viimeisten 50 vuoden aikana mm. tienrakennuksen seurauksena.



Kuva 3. Klupukosken mylly, koillisesta.

Joki	kohde	luonne (lainattu kunnostusraportista)	laajempi kulttuuriympäristö	kohteen kulttuuriympäristö	Kunnostuskohteet, onko huomioitavia rakenteita	lisätietoja	muinaisjäännös	Kunnostustoimenpide	Toimenpide-suositukset
Sammaljoki	Klupukoski	Kosken yläosassa on harva pohjapato. Sen alapuolinen osa koskesta on luonnontilaisen oloinen ja koskikivet ovat sammaleisia. Silta aukko on kapea suhteessa joen keskileveyteen.	Kokemäenjoen maakirjakylien takamaiden asutus- ja viljelymaisema, jonka raivaus ja asuttaminen alkanut 1800-luvun alkupuolella. Torppien pihapiirit uudistuneet pääosin. Metsäharjanne, länteen avautuva alava maatalousmaisema, tilakeskuksia, haja-asutusluonteinen.	Klupukosken torppa- ja myllyhistoria alkaa 1800-luvun alkupuolelta. Myllyn lisäksi koskessa on ollut pärehöylä, saha ja kalankasvatustila sekä uittotoimintaa. Myllyrakennus sekä Jokelan, Niemen ja Joenperän pihapiirit ja vanhimmat osat ovat pääosin 1900-luvun alkupuolelta, samoin paikallistie ja Klupukosken silta. Kosken pohjoispuolella, Jokelan pihapiirissä on kivikautinen asuinpaikka.	on rakenteita Mylly, silta n. 1900 ja pohjapato 1960-l	Ensimmäinen maininta Klupukosken myllystä on v. 1847. Nykyinen rakennus 1800- ja 1900-luvun vaihteesta. Luonnontilaiselta vaikuttavaan uomaan liittyy nuorehko kivipato sekä vanha myllyrakennus. Sen ympäristö mm. myllykanava ja kosken pato ovat muuttuneet merkittävästi. Kivi- ja puurakenteinen silta on kivisiltaan 1900-luvun alkupuolelta. Klupukoski on osa laajaa, Sammaljoen varrelle rakentunutta entistä torppa- ja viljelymaisemaa. Kohteen ympäristöön, kaukomaisemaan liittyy 1800-luvun torppien asuinpaikkoja, joiden pihapiirit uudistuneet.	Klupukoskesta noin 100 m pohjoiseen sijaitsee muinaisjäännös kohde Jokela. Klupukosken mylly, muu rakenne	kiveäminen, kutusoraa, sillan kiveäminen, rannan maaleikkaus ja pohjapadon levittäminen. Kutusoraa käytetään kunnostukseen 17 kuutiota, kiveä 35 kuutiota.	Myllyn rakenteet on syytä säilyttää ja Jokelan muinaisjäännöskohde on syytä huomioida rakentamisvaiheessa, jotta kohdetta ei vaurioiteta esim. peittämällä.
Sammaljoki	Pirttikoski	Koski on varsin luonnontilaisen oloinen, kiviaines sammaleista, raekooltaan pientä.	Kokemäenjoen maakirjakylien takamaiden asutus- ja viljelymaisema, raivaus ja asuttaminen alkanut 1800-luvun alkupuolella. Torppien pihapiirit uudistuneet pääosin. Maatalousmaisema, tilakeskuksia, haja-asutusluonteinen.	Sammaljoen entinen torppa- ja viljelymaisema, alavassa jokirannassa entisten torppien Heikkilän, Pirttikosken ja Savelan uudistuneet pihapiirit. Koskea leikkaa 1900-luvun lopulla rakennettu voimalinja sekä maataloihin liittyvä vanha tilustie ja silta, jonka rakenteet uudistettu.	Uudistettu silta, jonka perustuksissa näkyy vanhemman sillan kivirakenteiden jäänteitä.	Joessa ei ole selkeitä, kulttuurihistoriallisesti merkittäviä rakenteita. Paikallistiehen liittyvä silta on uusittu vuosittuhannen vaihteessa.	-	Koskea kivetään lohkarilla, kaksi kutusoraikkaa ja kolme koskisuvantoa ja rantoja puhdistetaan. Kutusoraa 10 kuutiota ja lohkarikiviä 8-10 kuutiota.	
					Taulukon selite:				
					ei rakenteita		ei muinaisj.		
					on rakenteita		muu kohde		
							muinaisjään.		