
Hämeen ELY-keskus

SASTAMALAN KOSKIEN JA VIRTAPAIKKOJEN KALATALOUDEN KUNNOSTUSKOHTEIDEN KULTTUURIYMPÄRISTÖT

Rautajoki, Vaunujoki, Kikkelänjoki ja Luojoki

30.11.2013



Raportin kuvat: Kulttuuriympäristöpalvelut Heiskanen & Luoto Oy.

Kannen kuva: Rautajoen ylittävän Laidetien silta Koskelon talon kohdalla.

SISÄLLYSLUETTELO

1	Johdanto.....	1
2	Koskien käytöstä ja niiden kulttuurimaisemista yleisesti.....	6
3	Rautajoki	9
3.1	Rautajoki, P7-P14, Suotaalanmaan kulttuurimaisema.....	11
3.2	Rautajoki, P23-P25 Myllymäen kulttuurimaisema.....	14
3.3	Rautajoki, P26-P29, Laidetien kulttuurimaisema	17
4	Vaunujoki	21
4.1	Vaunujoki, P7-P13, Myllymaan kulttuurimaisema.....	24
5	Kikkelänjoki	28
5.1	Kikkelänjoki, P3-P4. Vakkalan kylän ja Leikkuun myllyn kulttuurimaisema	30
5.2	Kikkelänjoki, P6-P13. Ungerlan ja Hykkerlän kylien kulttuurimaisema	33
6	Luojoki	36
6.1	Luojoki, P6-P7, P10 Luojoen myllyn kulttuurimaisema	39
6.2	Luojoki, P11-15, Luojoentien kulttuurimaisema	42
6.3	Luojoki, P16-17 Raukon kartanon myllyn kulttuurimaisema	46
7	Yhteenveto ja katsaus tuloksiin.....	50
7.1	Rautajoki.....	52
7.2	Vaunujoki	52
7.3	Kikkelänjoki	53
7.4	Luojoki.....	53
8	Lähteet:.....	54

LIITTEET

Liite 1: Arkeologiset kohteet

Liite 2: Yhteenvetotaulukko kunnostuskohteista ja keskeiset vaikutukset

KARTAT

Kartta 1. Rautajoki, maastotarkastus.	4
Kartta 2. Vaunujoki, maastotarkastus.	4
Kartta 3. Maastotarkastukset Kikkelänjoki ja Luojoki.	5
Kartta 4. 1560-luvun asutus (ote).	6
Kartta 5. Luojoki, Kikkelänjoki, Vaunujoki ja Rautajoki 1790-luvun tiekartastossa.	7
Kartta 6. Jokilaaksot sekä niiden viljelymaisemat ja tiet 1920-luvun taloudellisella kartalla.	8
Kartta 7. Rautajoen tarkastelualueet.	9
Kartta 8. P7-P14, Suotaalanmaan kulttuurimaisema	11
Kartta 9. Suotaalanmaan maisema. Tarkastelualue 1900-luvun alun kartalla.	13
Kartta 10. P23-P25 Myllymäen kulttuurimaisema.	14
Kartta 11. Tarkastelualue 1900-luvun alun kartalla ja oikealla peruskartta v. 1961	16
Kartta 12. P26-P29, Laidetien kulttuurimaisema	17
Kartta 13. Tarkastelualue 1900-luvun alun kartalla, Myllymäki.	20
Kartta 14. Rautajoen tarkastelualueet.	21
Kartta 15. Vaunujoki ja myllymaa 1850-luvulla.	23
Kartta 16. P7-P13 Myllymaan kulttuurimaisema	24
Kartta 17. Tarkastelualue 1900-luvun alun kartalla, Myllymaa.	27
Kartta 18. Myllymaa ja tarkastelualueet v. 1961 peruskartalla.	27
Kartta 19. Kikkelänjoki, tarkastelualueet.	28
Kartta 20. Kikkelänjoen maisema, ote Kalmberg kartasta (1850-l).	29
Kartta 21. Kikkelänjoki, P3-P4. Vakkalan kylän ja Leikkuun myllyn kulttuurimaisema.	30
Kartta 22. Tarkastelualue 1900-luvun alun kartalla, Vakkalan kylä.	32
Kartta 23. Vakkalan kylän maisema 1979	32
Kartta 24. Kikkelänjoki, P6-P13. Ungerlan ja Hykkerlän kylien kulttuurimaisema	33
Kartta 25. Ungerlan ja Hykkerlän Tarkastelualue 1900-luvun alun kartalla.	35
Kartta 26. Ungerlan ja Hykkerlän Tarkastelualue vuoden 1961 peruskartalla.	35
Kartta 27. Luojoki, tarkastelualueet.	36
Kartta 28. Luojoen kunnostusalueet P6-P9 ja P11-P15 1840-luvulla tehdyssä pitäjänkartassa. ...	38
Kartta 29. Luojoen kunnostusalueet P6-P9 ja P11-P15 Senaatinkartassa.	38
Kartta 30. Luojoki, P6-P7, P10 Luojoen myllyn kulttuurimaisema.	39
Kartta 31. Luojoki, P6-P7, P10. Senaatinkartta 1907.	41
Kartta 32. Luojoki, P6-P7, P10. Isojakokartta 1773.	41
Kartta 33. Luojoki, P6-P7. Itsenäistyneet tilakeskukset 1960-luvulla	41
Kartta 34. Luojoki, P11-15, Luojontien kulttuurimaisema.	42
Kartta 35. Kohteet P11-P15 1920-luvun uudistuskartassa.	44
Kartta 36. Kohteet P11-P15 Senaatinkartassa (1907).	44
Kartta 37. Kohteet P11-P15 vuoden 1930 taloudellisessa kartassa	44
Kartta 38. Peruskartta 1961. Luojoen Itäpuolen tielinjaus ja Moisio pihapiiri.	45
Kartta 39. Luojoki, P16-17 Raukon kartanon myllyn kulttuurimaisema.	46
Kartta 40. Raukon kartanon myllyn kulttuurimaisema 1900-luvun alun kartalla.	48
Kartta 41. Raukon perintötilan uudistuskartta v. 1921.	49
Kartta 42. Ote Raukon Peruskartasta (1961).	49

HÄMEEN ELY-KESKUS

1 Johdanto

Taustaa

Hämeen ELY:n suunnitelmana on kunnostaa Sastamalan Rautajoen, Vaunujoen, Kikkälänjoen ja Luojoen koski- ja virtapaikkoja jokien kalatalouden parantamiseksi. Joet ovat pohjois-eteläsuuntaisia laskuojia, jotka laskevat vettä Kokemäenjoen vesistöön. Kunnostussuunnitelman mukaan koski- ja virtapaikkoihin lisättäisiin muutamia kuutioita soraa sekä uomasta poistettaisiin tai sinne lisättäisiin kiviä. Jokeen liittyviä kivipatoja avattaisiin ja vesikasvillisuutta niitettäisiin. Toimenpiteet ovat verrattain vähäisiä ja ne voidaan tehdä pääosin käsityönä. Toimenpiteet ovat myös vahvasti paikallisia ja kohdistuvat pistemäisinä yksittäisiin koskiosuuksiin. Tässä työssä on selvitetty muutosalueiden kulttuuriympäristöjä ja arvioitu kunnostustöiden vaikutuksia niihin. Työn ovat tehneet kesällä ja syksyllä 2013 arkeologi Kalle Luoto ja tutkija Jari Heiskanen Kulttuuriympäristöpalvelut Heiskanen & Luoto Oy:stä. Työn tilaajana on Hämeen ELY-keskus, Hannu Salo.

Hankealueiden kulttuuriympäristö muodostuu Kokemäenjoen vesistöön laskevien sivujokien varsille raivatuista asutus- ja maatalousmaisemista, joiden asuttaminen ja raivaus ovat alkaneet jo keskiajalla. Kunnostuskohteet ovat potentiaalisia myllynpaikkoja ja niiden ympäristöön liittyy historialliseen maatalousmaisemaan kuuluvia vanhoja maakirjakylä tai torppareiden asuinpaikkoja. Maatalouskulttuurissa koski- ja virtapaikat muodostivat keskiajalta aina 1900-luvun puoliväliin saakka elintärkeän osan maatalouden rakennetta.

Työssä on tarkasteltu yleispiirteisellä tasolla muutosalueiden kulttuuriympäristöjä sekä toimenpiteen mahdollisia vaikutuksia rakennettuun kulttuuriympäristöön ja -maisemaan. Näiltä osin selvityksen on tehnyt Jari Heiskanen. Omana kokonaisuutenaan on tarkastettu kunnostuskohteisiin liittyvien historiallisten jäänteiden muinaisjäännösstatus. Tämän työn on tehnyt arkeologi Kalle Luoto. Työ perustuu maastokäyntien ohella historialliseen karttamateriaaliin ja tutkimuskirjallisuuteen.

inventoinnin tavoitteet ja kohdistuminen

Työ kohdennettiin toimeksiannon mukaan kunnostussuunnitelmien osoittamille muutosalueille ja niiden välittömään lähiympäristöön. Raportoinnin tavoite oli merkitä maastossa havaitut kohteet karttoihin ja tuottaa lyhyet kohdekuvaukset inventoiduista arkeologisista kohteista osaksi raporttia. Arkeologisten kohteiden kuvaukset ja kohdekartat on esitetty liitteessä 1. Perinteisen arkeologisen inventoinnin lisäksi työssä pyrittiin selvittämään toimenpidealueiden kulttuurimaisemaan ja –ympäristöön liittyviä arvoja osana kokonaistutkimusta.

Lähtökohtia inventointiin

Entuudestaan tiedettiin, että suunnitelluissa kunnostuskohteissa ei sijaitse tunnettuja kiinteitä muinaisjäännöksiä. Lisäksi tiedettiin, että kaikista muista paitsi Luojoen jokilaaksosta tunnetaan muinaisjäännöksiä. Entuudestaan tunnetut muinaisjäännöskohteet sijaitsevat useimmiten jokien alajuoksulla lähellä Kokemäenjokea tai Rautavettä. Lisäksi alustavista suunnitelmista oli luettavissa havaintoja kunnostuskohteisiin liittyvistä mylly- ja siltaraunioista sekä erilaisista kivirakennelmista.

Historiallisen kartta-aineiston perusteella jokien rantojen asutus on viimeistään 1800-luvulla saavuttanut jokaisen jokilaakson yläjuoksujen ranta-alueet. Asutuksen myötä on tullut tarve rakentaa mm. myllyjä ja siltoja. Ajallisesti varhaisimmat rakenteet näyttävät sijoittuvan jokien alajuoksuille, kun taas yläjuoksulla on lähinnä nuorempaa, vasta 1700-luvun lopulla alkanutta torppa-asutusta peltoineen ja paikallisteineen. Poikkeuksen muodostaa Kikkälänjoki, joka sai vahvan kyläasutuksen joen yläjuoksulle jo keskiajalla. Oman erityispiirteensä muodostavat myös Rautajoen ja Luojoen jokilaaksot, joissa Rautajoen ja Raukon kartanoilla on ollut laaja maanomistus jokivarressa.

Esiselvitys

Inventoinnin esiselvitysvaiheessa tehtiin arkistoselvitys, johon kuului hankealueen aiemmin tunnettujen kohteiden ja irtolöytöjen paikantaminen vanhojen inventointiraporttien perusteella sekä tutustuminen alueen tutkimushistoriaan ja tärkeimpiin arkistolähteisiin, kuten historiallisiin karttoihin. Historiallisen ajan kohteiden sijaintia kunnostuskohteiden tuntumassa tarkasteltiin alustavasti 1600-luvun maakirjakarttojen, 1700-luvun yleiskarttojen sekä 1800-luvun puolivälissä laadittujen pitäjänkarttojen perusteella. Havainnointia täydennettiin 1900-luvun alussa laadittujen Senaatin karttojen avulla ja paikoitellen tarkempien isojakokarttojen pohjalta.

Maastotarkastukset

Maastossa kohteiden paikantamisen perusteena olivat maaston topografia ja havainnot. Alue tarkastettiin arkeologisessa maastoinventoinnissa kattavasti silmänvaraisesti sekä suoritettiin peltoalueilla pintapoimintaa. Lisäksi tehtiin koekuoppia ja kairanpistoja. Laajoja maastoon kajoavia tutkimuksia ei maastotöiden yhteydessä tehty.

Arkeologi, FM Kalle Luoto ja historioitsija, FM Jari Heiskanen suorittivat maastotarkastukset yhdessä. Tämä mahdollisti laaja-alaisen näkemyksen kohteiden sijainnista ja merkityksestä, mikä olikin hyödyllistä, koska useat kohteet olivat kokeneet suuria muutoksia viimeisten 50 vuoden aikana.

Maastopäiviä olivat 19.8., 20.8. 24.8. ja 29.8.2013. Tällöin jokien virtaama oli varsin vähäinen, joten vesiolosuhteet eivät haitanneet havaintojen tekoa.

Kohteiden dokumentointi maastossa

Kohteet ja ympäristöt dokumentoitiin maastossa valokuvaamalla sekä kirjaamalla niistä maasto-, maaperä- ym. havainnot, mahdolliset muut taustatiedot ja karttamerkinnot.

Kohteiden paikantaminen ja rajaaminen tehtiin GPS-laitteen (tarkkuus noin +/- 5 m), mittanauhojen ja kompassin avulla. Paikantamiseen käytettiin Garmin GPSmap 62s satelliittipaikanninta, jolla mitattiin rakenteiden sijainti ja havaintopisteet. Tutkimuksen koordinaatistona käytettiin WGS84 koordinaattijärjestelmää. Vanhojen tai poikkeavien koordinaattien muunnokseen käytettiin MapInfo 11.5 tietokoneohjelmaa, jolla myös inventointikertomuksen kartat laadittiin. YKJ koordinaateilla on kuvattu vanhoja muinaisjäännösrekisterin mukaisia koordinaatteja. Raportin uudet ja muuttuneet koordinaatit on ilmoitettu ETRS 89 -TM 35 järjestelmän mukaisina.

Työn jäsentely ja vaikutusten arviointi

Tarkastelu kohdistuu hankealueisiin ja niiden lähiympäristöön. Tämän työn jäsentelyä on käytetty vuonna 2010 laadittuja kunnostussuunnitelmia, joissa jokien muutoskohteet on merkitty kirjain- ja numerotunnuksilla (esim. P3-P6). Kohteiden tarkastelussa on otettu huomioon toimenpide ja arvioitu sen vaikutuksia rakennettuun ympäristöön ja kulttuurimaisemaan. Tulokset ovat esitelty liitteessä 2, johon on kerätty tiivistetysti kohteen kulttuurimaiseman ominaispiirteet, rakenteet, kunnostustoimenpiteet ja niiden vaikutukset kulttuurimaisemaan.

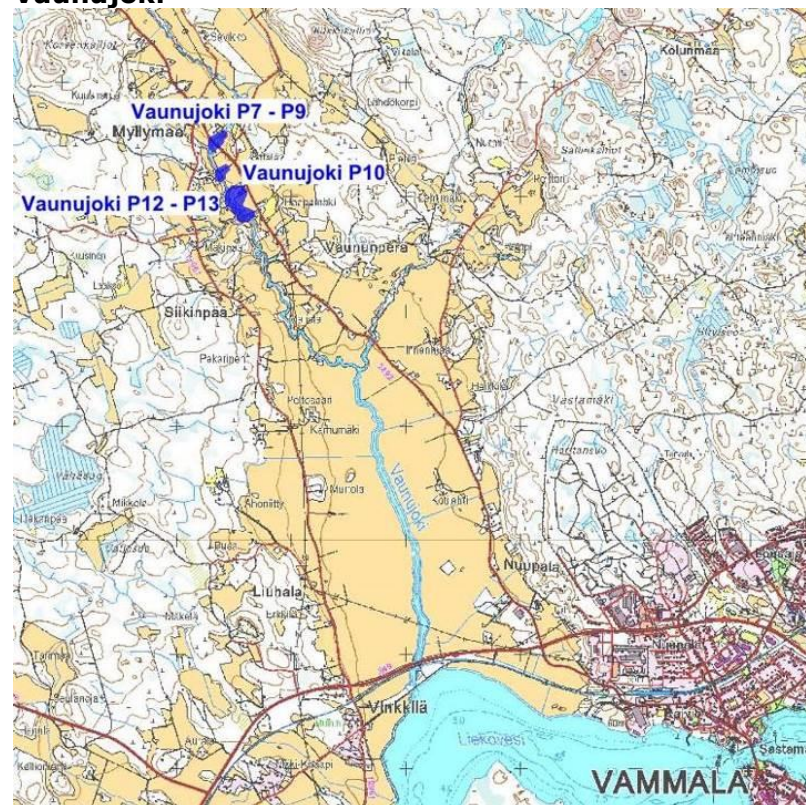
Tarkastelualueet: Rautajoki, Vaunujoki, Kikkelänjoki ja Luojoeki

Rautajoki



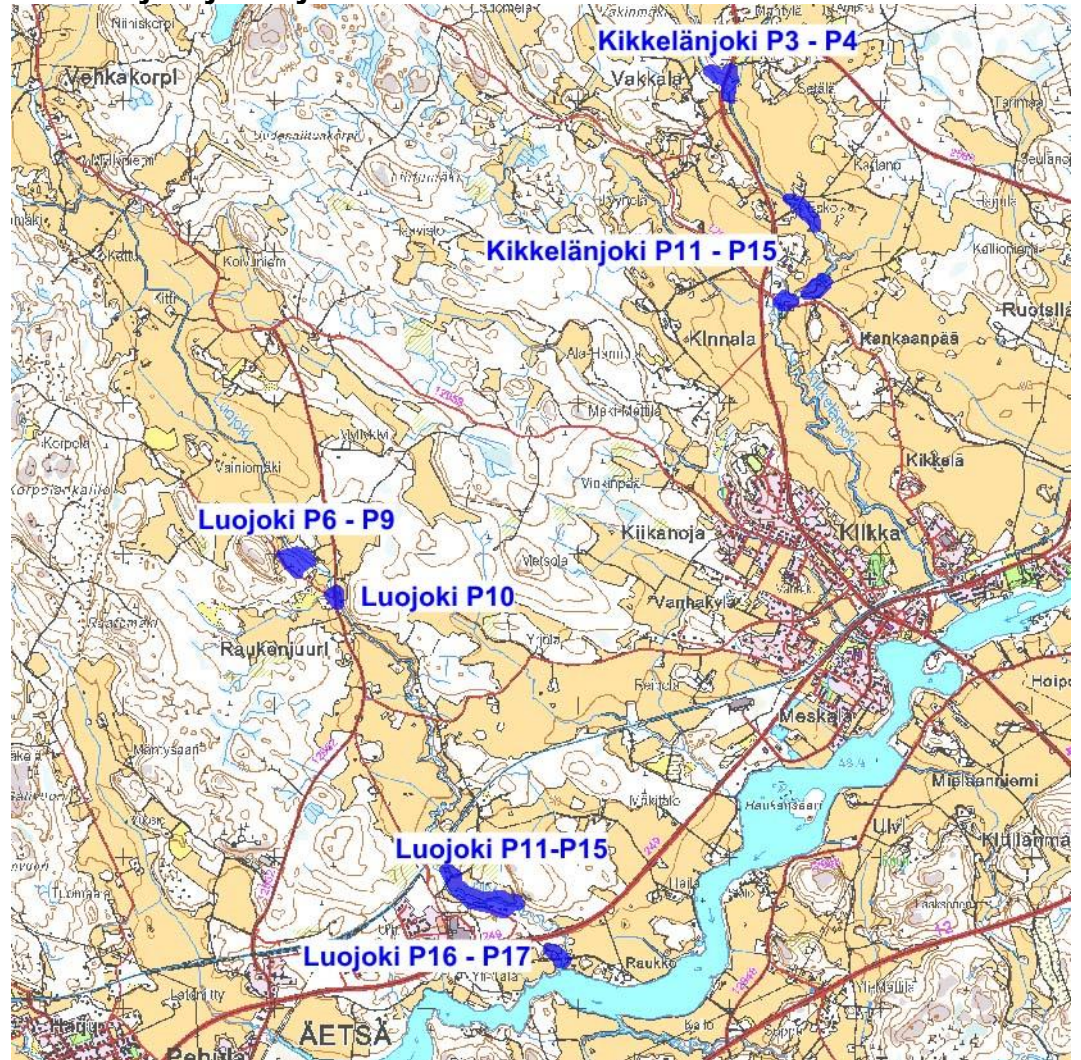
Kartta 1. Rautajoki, maastotarkastus.
Maastotarkastus kohdennettiin sinisellä merkityille alueille.

Vaunujoki



Kartta 2. Vaunujoki, maastotarkastus.
Maastotarkastukset kohdennettiin sinisellä merkityille alueille.

Kikkälänjoki ja Luojoki



**Kartta 3. Maastotarkastukset Kikkälänjoki ja Luojoki.
Maastotarkastus kohdennettiin sinisellä merkityille alueille.**

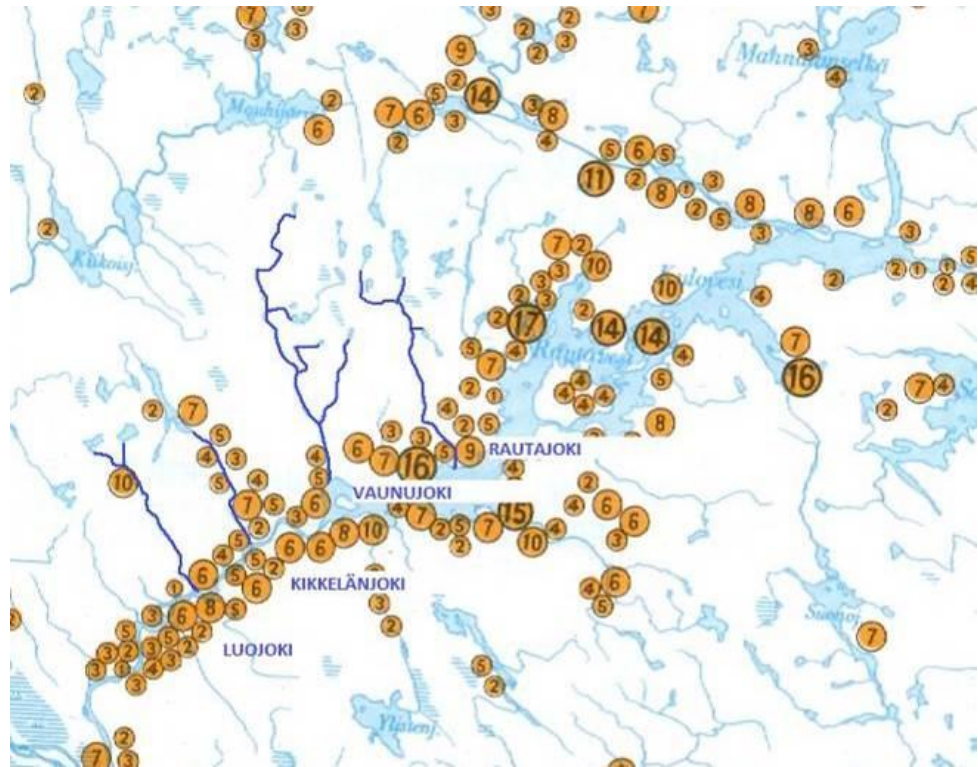
Raportointi

Raportointivaiheessa käsiteltiin maastotöiden yhteydessä kerätty aineisto sekä laadittiin raportti ja siihen liittyvät luettelot ja kartat. Arkeologisesti kiinnostavien kohteiden raportit on esitetty liitteessä 1. Raportoinnin jäsentelynä on käytetty vuonna 2010 laadittuja kunnostussuunnitelmia, joissa jokien muutoskohteet on merkitty kirjain- ja numerotunnuksilla (esim. P3-P6). Liitteessä 2 on esitetty yhteenvetotaulukko kunnostuskohteista ja hankkeen keskeisistä vaikutuksista.

2 Koskien käytöstä ja niiden kulttuurimaisemista yleisesti

Historiallisella ajalla pysyvä, maatalouteen pohjautuva kyläasutus levisi pitkien suurten vesistöjen rantoja, joiden savi- tai kevyet hietamaat oli mahdollista raivata viljelymaaksi. Viljelykelpoisia alueita muodostui myös pienempien laskuojien rannoille, jotka laskivat päävesistöön korkeammalle kohoavien moreenialueiden välissä. Tiiviisti rakennetut ryhmäkylät rakentuivat peltojen yhteyteen, yleensä vesistön varrelle, viljelyyn kelpaamattomalle moreenikumpareelle.

Kokemäenjoen vesistön asutusmaisema 1560-luvulla

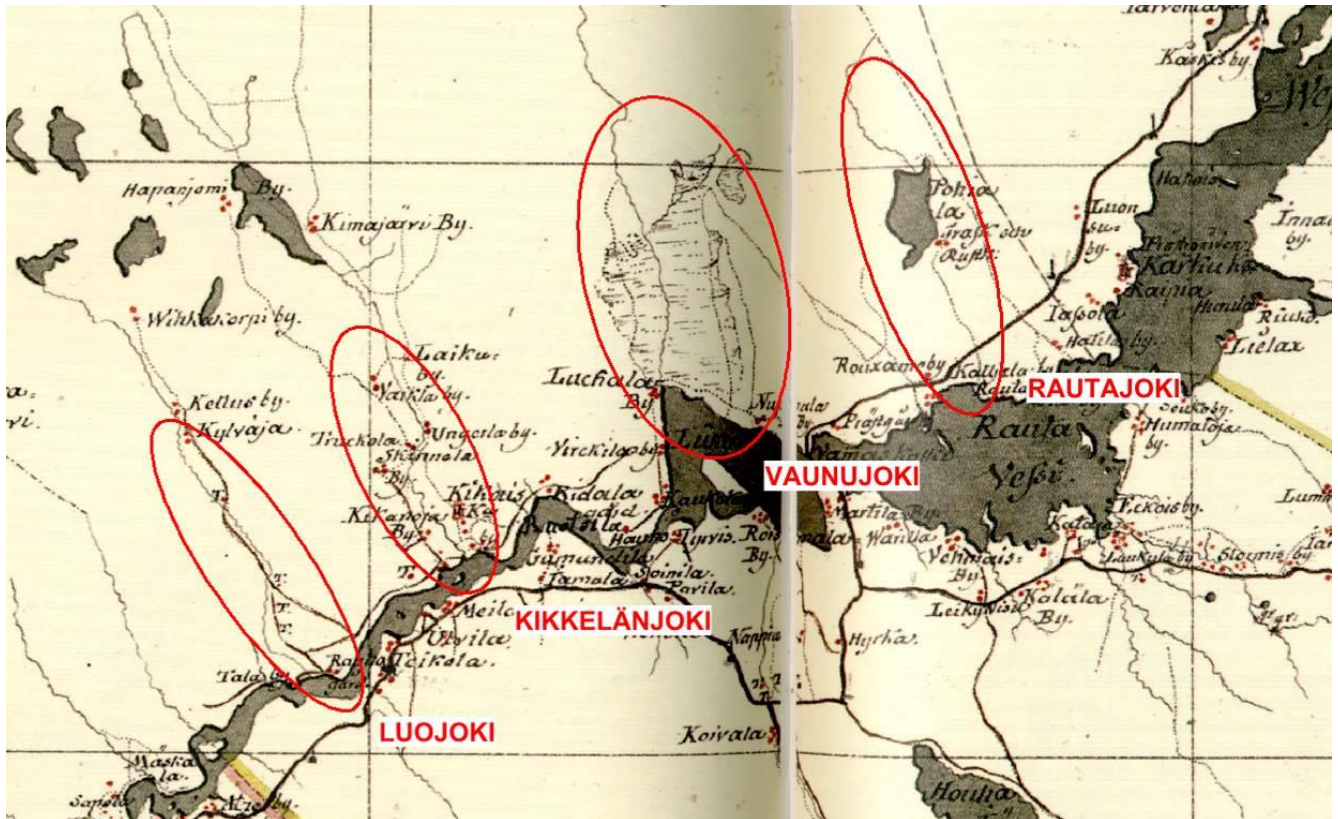


Kartta 4. 1560-luvun asutus (ote).

Asutus keskittyi uuden ajan alkupuolella, 1560-luvulla, suurten vesireittien rannoille ja vain paikoitellen sisämaahan suuntautuvien laskuojien yläjuoksuille. Kartalle on merkitty kylät ja ympyrän sisään niissä sijaitsevien talojen lukumäärä. Kartassa näkyvät sinisellä vahvistuksella tämän työn kunnostusalueet - Luojoen joki, Kikkelänjoki, Vaunujoki ja Rautajoki. Kartalla näkyy hyvin Kikkelänjoen poikkeuksellinen asema ajan asutuksessa. Jostain syystä kartasta puuttuu Rautajoen keskivaiheilla sijaitseva Pohjan kylä, joka mainitaan jo keskiajan lähteissä. Rautajoen ja Raukon kartat olivat tällöin vielä kylä. Lähde: 1560-luvun asutus.

Aina 1900-luvulle saakka kylän taloilla ja takamaille syntyneellä asutuksella oli koski- tai tuulimylly tai ainakin osuus myllystä. Viljan jauhamisen lisäksi myllyihin liitettiin 1800-luvun lopulta alkaen sahoja, pärehöyliä tai sähkölaitoksia. Voidaan sanoa, että lähes kaikissa asutuksenläheisissä koskissa on ollut jossain vaiheessa mylly, osa niistä pieniä talomyllyjä, jotka toimivat vain muutamia viikkoja keväällä tulvien aikaan. Kaikkiin jokilaaksoihin kuului myös vanha paikallistie, joka seurasi jokilaaksoa Kokemäenjoen rannasta aina latvalle, yhdistäen rantakyläiä, pelto- ja niityalueita, myllypaikkoja ja

takamaiden torppa-asutusta. Nämä reitit syntyivät jo asutuksen leviämisen alkuvaiheessa, ja muuttuivat varsinaisiksi maanteiksi vasta 1800- tai 1900-luvun alkupuolella. Tässä työssä on esitelty työn kannalta keskeiset, historialliset tielinjat, joiden linjaus on merkitty 1900-luvun alun senaatinkartan mukaan. Tielinjat ovat osa maisemarakennetta, niitä ei ole digitoitu tarkasti. Samoin on merkitty kunnostuskohteiden lähelle sijoittuvat vanhat kyläpaikat.

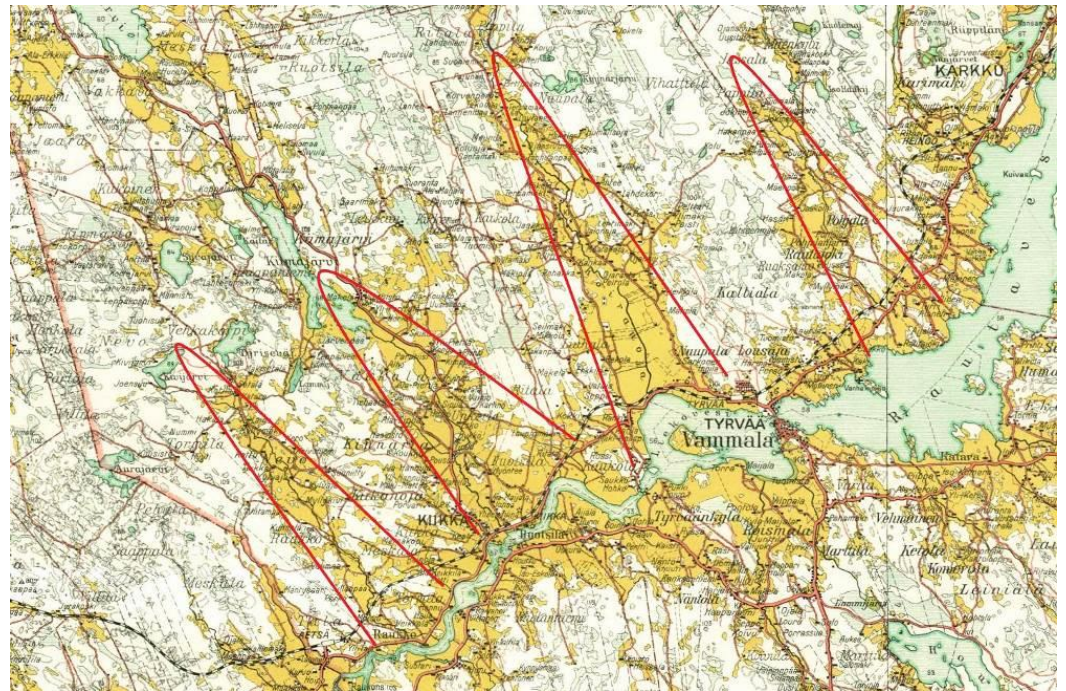


Kartta 5. Luojo, Kikkelänjoki, Vaunujoki ja Rautajoki 1790-luvun tiekartastossa. Varsinaisia maanteitä edustaa vain Kokemäenjokea ja Rautavettä seuraava Laidetie, joka on merkitty mustalla paksulla viivalla. Tielinja leikkaa tarkastelualueita vain Rautajoen osalta. Karttaan on merkitty myös rannasta alkavat ja sivujokia seuraavat paikallisreitit viivalla tai pisteiviivalla. Lähde: Kuninkaan tiekartasto Suomesta 1790.

Myllyjen ja myllypatojen lisäksi, jokiin ja koskiin ovat vaikuttaneet 1700-luvulta aina 2000-luvulle saakka perkaukset, joilla on parannettu uittomahdollisuuksia ja pyritty kuivattamaan rantojen ja yläjuoksun niittyjä viljelymaiemiksi. Uittokäyttö ja myllytoiminta päättyivät viimeistään sotien jälkeen, minkä jälkeen maatalous jatkoi vielä uomien muokkausta ja peltojen parantamista. Viimeisin muokkauskierron on 2000-luvun vaihteessa alkanut koskien palauttaminen luonnontilaan, minkä toivotaan parantavan kalataloutta ja lisäävän turismia.

Uomien muokkaaminen tehostui sotien jälkeen, jolloin käyttöön saatiin koneita. Maatalousmaan lisäämiseksi ja peltojen kuivaamiseksi tehdyt koskenperkaukset usein tuhosivat vanhoja myllynpaikkoja. Maastotöissä havaittiinkin jokien varsilla enemmän konemuokkauksesta kertovia kivikasoja jokien rantamaisemissa kuin selkeitä jälkiä paikalla olleista myllyistä. Joki-

varret ovat myös usein kasvaneet umpeen kotitarvepuun ja kotieläinten vähentyessä. Merkittäviä, hyvin säilyneitä jäännöksiä satoja vuosia jatku-
neesta mylykulttuurista edustavat Vaunujoen Horilan myllyn sekä Luojoen
Raukon kartanon myllyn jäänteet. Jokimaisemaan liittyy myös vanhoja tei-
tä, joiden yhteyteen rakennettuja vanhoja kivisiltoja on mm. Rautajoen
Laidetien, Kikkelänjoen Kikkeläntien ja Pohjanmaantien yhteydessä. Oman
lukunsa muodostavat Luojoen kaksi kivisiltaa, jotka ovat käytöstä poistu-
neiden tielinjojen yhteydessä.



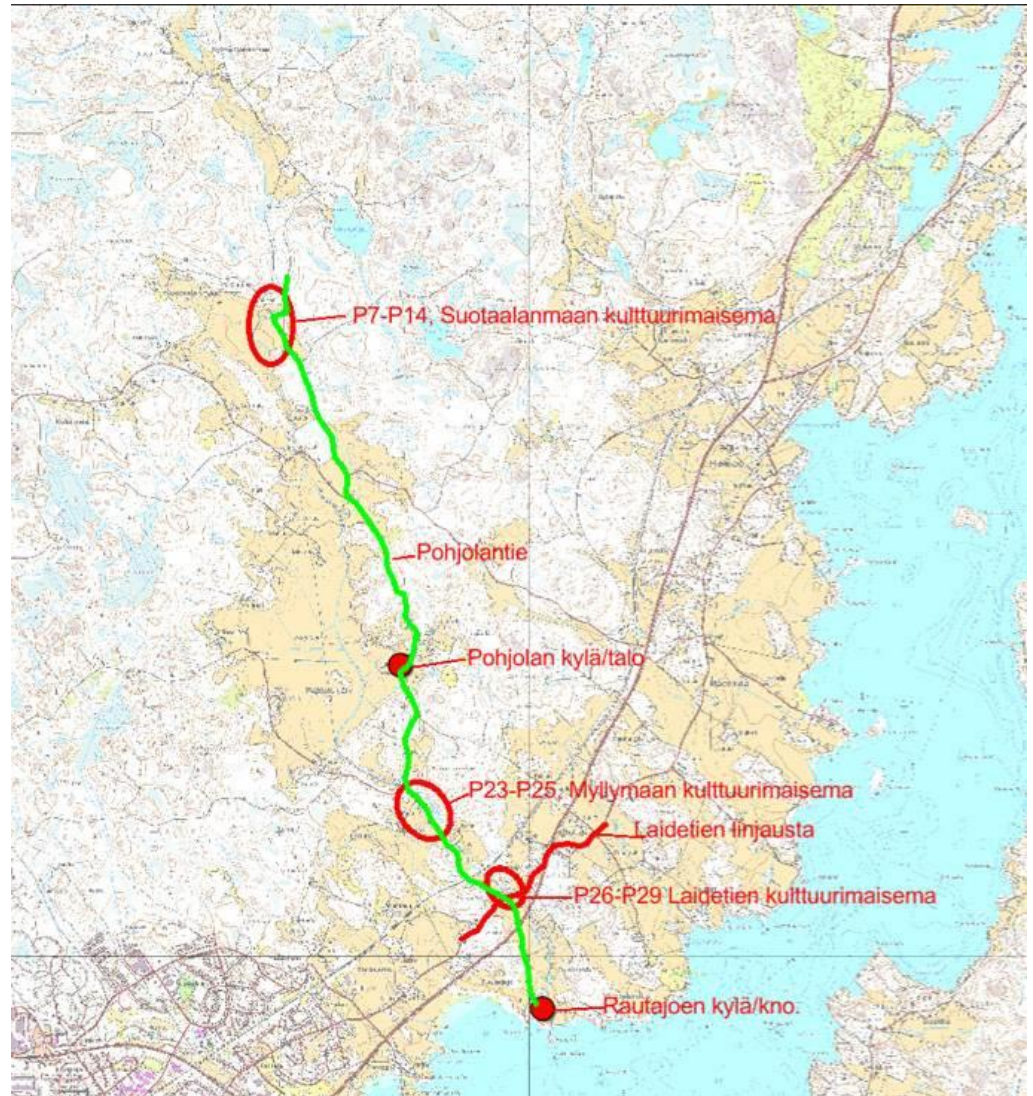
Kartta 6. Jokilaaksot sekä niiden viljelymaisemat ja tiet 1920-luvun taloudellisella kartalla.

**Kokemäen joen vesistöön laskevat jokilaaksot sekä niiden viljelymaisemat ja tiet 1920-luvun taloudellisella kartalla. Viljelyyn kelpasivat vesistöjen varret, valkoiset alueet olivat lähinnä kuivempia moreeni-
alueita. Lännestä itään Luojoki, Kikkelänjoki, Vaunujoen ja Rautajoki.
Lähde: Taloudellinen kartta v. 1930, KA.**

3 Rautajoki

Kulttuurihistorialliset ominaispiirteet: Rautajoen kapeapiirteinen, moreenimäki-en rajaama viljelylaakso, jonka keskivaiheilla on pelloksi kuivattu Pohjolajärvi. Alajuoksulla on Rautajoen maakirjakylä/kartano, keskivaiheilla Pohjolan kylä/yksinäistalo ja yläjuoksulla entisiä torppia, joita yhdistää Pohjolantie, jokea seuraava vanha paikallistie.

Rautajoen hankealueet ja historialliset ominaispiirteet



Kartta 7. Rautajoen tarkastelualueet.

Punaisella renkaalla on rajattu alueet, joiden koski- ja virtapaikkoihin kunnostustoimenpiteet kohdistuvat. Karttaan on myös lisätty työn kannalta historiallisten ominaispiirteiden keskeiset kohteet, 1560-luvun kylät, jokirantaa seurannut vanha paikallistie ja Kokemäenjoen rantaa seurannut historiallinen Laidetie.

Kuvaus: Rautajoki eli Hyötiönjoki laskee Kokemäenjokeen luoteesta. Rautajoen viljelylaakso ja sitä seuraava Pohjolantie muodostavat kapean, metsäharjanteiden rajaaman maiseman. Ainoastaan kuivatun Pohjolanjärven kohdalla on laajempi viljelymaisema Rautajoen keskivaiheilla. Rautajoki virtaa pääosin syvässä,

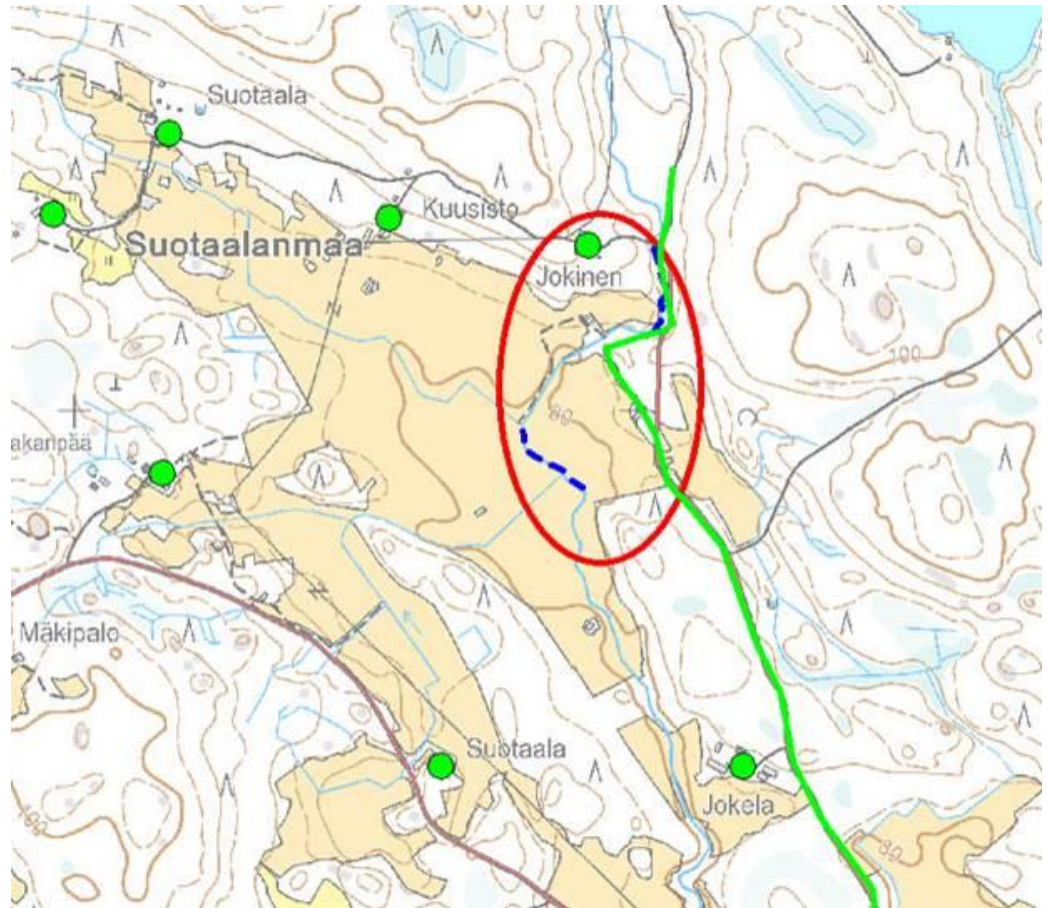
kivikkoisessa kanjonissa, jossa metsä- ja osin myös viljelyalueilla on paikoin runsaasti puustoa. Jokiuomaa on muokattu mm. Pohjolanjärven laskun yhteydessä, jolloin on syntynyt merkittäviä kallioleikkauksia. Asutus on luonteeltaan haja-asutusta, ja koostuu tilakesuksista, entisistä torpista ja ratavartijan asunnosta. Yksittäisiä omakotitaloja sijoittuu Laidetien linjauksen tuntumaan. Jokiuomassa tai sen läheisyydessä ei ole, vanhaa Laidetietä lukuun ottamatta, merkittävää, historiallista rakentamista hankealueilla. Myös jäänteet joessa olleista myllyistä ovat erittäin vähäiset. Muistitiedon mukaan Rautajoessa olisi ollut kolme myllyä. Kolmessa vaiheessa tehty Pohjolanjärven lasku on vaikuttanut merkittävästi rakenteiden säilyneisyyteen. Lähellä Kokemäenjoen rantaa jokea leikkaa 1960-luvulla Laidetien korvannut Häijääntie (seututie 249) ja Tampere-Pori –ratalinja.

Historia: Asutushistoriallisesti Rautajoen maisemaan liittyy sen suuosassa, Rautaveden rannalla oleva Rautajoen maakirjakylä ja siitä 1600-luvun alussa muodostettu säterikartano. Kylää ja kartanoa edelsi rautakautinen asutus, josta kylän tuntumaan sijoittuva rautakautinen kalmisto kertoo. Yläjuoksulla Pohjolanjärven rannalla oli myöhäiskeskiajalla perustettu pieni Pohjolan kylä, nykyinen yksinäistalo. Kylän ja kartanon välinen viljelykelpoinen jokilaakso raivattiin viljelyyn kartanon ja kantatilojen torppareiden voimin. Rautajoen yläjuoksulla mm. Suotaalanmaa ja Kylmäkoskenmaa jaettiin useiden rantakylien kesken ja asutettiin isojaon jälkeen. Kunnostusalueilla näitä torppiin liittyviä asutus- ja viljelymaisemia ovat P7-P14 Suotaalanmaan kulttuurimaisema ja pienempänä P23-P25 Myllymäen kulttuurimaisema. Jokirantaa seuraava Pohjolantie on syntynyt Rautaveden kartanoa, Pohjolan kylää sekä torppia, myllyjä ja viljelyksiä yhdistäväksi reitiksi jo 1700- ja 1800-luvuilla.

Pohjolanjärven kuivaaminen viljelymaaksi aloitettiin 1890-luvulla, ja sitä on jatkettu 1940- ja 2000-luvuilla. Sen vaikutuksia edustaa hyvin kunnostuskohteen P23-25 pohjoispuolella oleva kallioon louhittu jyrkkä uoma.

Lähellä rantaa Rautajokea leikkaa vanha, käytöstä poistunut tielinja, osa keskiaikaista tieverkkoa, joka yhdisti valtakunnan maakunnallisia hallintokeskuksia. Laidetienä tunnettu ja Kokemäenjoen vesistön rantaa seurannut tie yhdisti Ala- ja Ylä-Satakuntaa, yhtyen pohjoisosassa edelleen Pohjanmaan kangastiehen ja Hämeen valtatiehen. Laidetie toimi päätienä pitkään, vielä 1930-luvulla se oli osa Tampere-Pori maantietä. Tie jäi pois käytöstä vasta 1960-luvulla, kun sen korvasi nykyinen Häijääntie (st. 249). Laidetie ja sen varrelle raivattu viljelymaisema kuului pääosin Rautaveden rannalla sijaitsevalle Rautajoen kartanolle. Muistitiedon mukaan Rautajoessa on ollut vähintään kolme myllyä.

3.1 Rautajoki, P7-P14, Suotaalanmaan kulttuurimaisema



Kartta 8. P7-P14, Suotaalanmaan kulttuurimaisema

Punainen rengas = tarkastelualueen rajaus. Sininen katkoviiva = kunnostusalueita. Vihreä viiva = Pohjolantien linjausta v. 1909 kartassa. Vihreä pallo = Entisten torppien ja pientilojen asuinpaikkoja v. 1909 kartan mukaan.

Kuvaus: Rautajoen yläjuoksulla, Suotaalan alueella, vähäinen jokilinja kulkee viljelymaiseman halki ja osin metsäalueella, lähellä tielinjaa. Metsässä uoma on syvässä, voimakkaasti muokatussa notkossa. Jokivarressa on muokkauksen jälkiä, mm. kivikasoja. Rakennettua ympäristöä edustavat avoin viljelymaisema ja tielinja. Lähistön asuinpaikat, Jokinen, Kuusisto ja Hakapää sijoittuvat viljelymaiseman reunoille, peitteiselle metsäalueelle.

Rautajoki P7-P14



Kuva 1. Kunnostusalueen pohjoisosaa tien varressa. Rautajoen kulttuurimaisemaa edustavat perkauksesta syntyneet kivikasat joenvarressa.



Kuva 2. Suotaalanmaan viljelymaisemaa. Rautajoen uoma näkyy vähäisenä, puskien merkitsemänä rakenteena pellon keskellä. Kuva otettu Pohjolantieltä.

Historia: Rautajoen yläjuoksulla sijaitsevat jokirannan alaville jaksoille raivatut Suotaalanmaan ja Kylmäkoskenmaa, jotka muodostavat metsien rajaaman asutus- ja viljelymaiseman. Nämä Rautajoen latvaosat, rantakyljen takamaat, jaettiin isojaossa, 1700-luvun lopulla, jolloin alueelle tuli mm. Jassalan, Pappilan ja Mäenkylän kantatalojen omistuksia. Torppien perustaminen alkoi 1800-luvulla, pienet tilakeskukset rakennettiin viljelymaiseman reunoille. Rautajoen vartta seuraava paikallistie rakentui samaan aikaan yhdistämään takamaiden asutusta ja Rautaveden rantakylä. 1900-luvun alussa Suotaalanmaan viljelymaiseman reunoilla olivat Jokinen, Kuusisto, Suotaala, Jokinen, Hakanpää, Suotaala ja Jokela – nimiset torpat tai pientilat. Torpat itsenäistyivät 1920-luvulla.

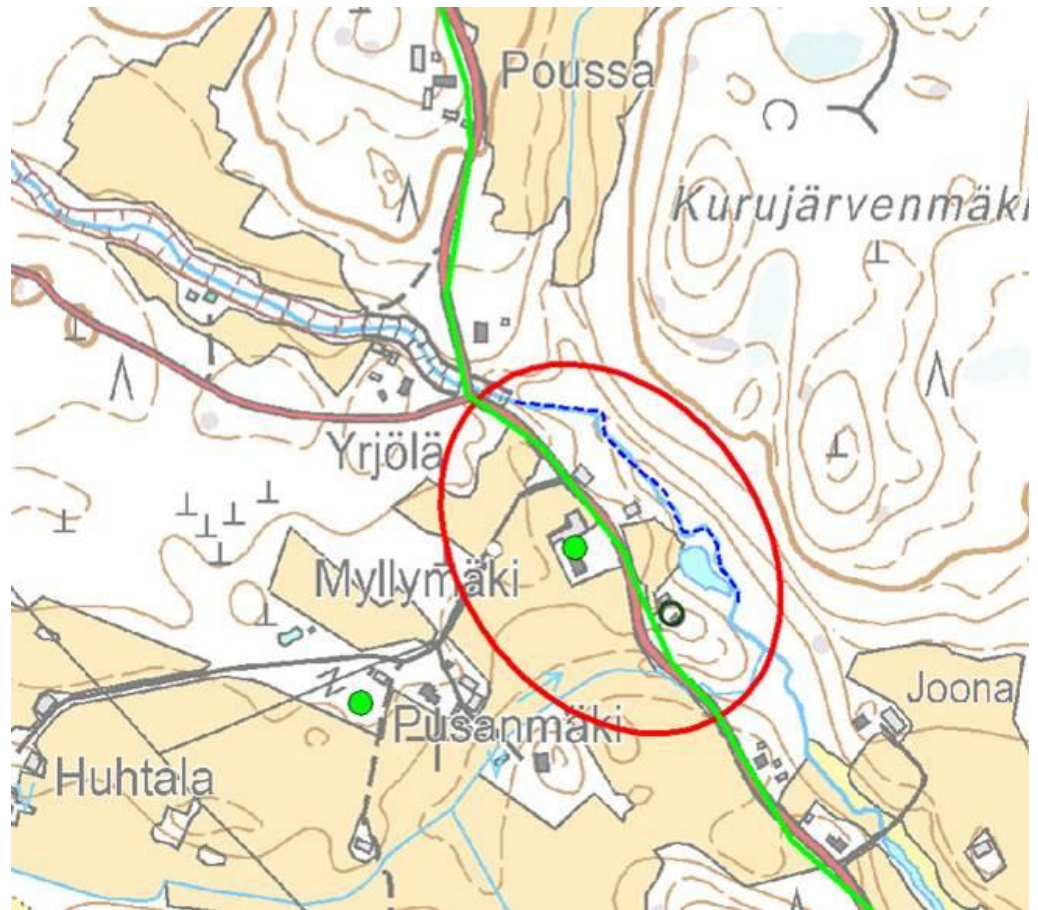
Suotaalanmaan maisema 1909



Kartta 9. Suotaalanmaan maisema. Tarkastelualue 1900-luvun alun kartalla.

Kartassa näkyy pellon reunoille sijoittunut torppa-asutus ja jokea seuraava kylätie näkyvät hyvin. Rautajokea seuraava tielinjaa on myöhemmin oikaistu. Punainen rajalinja on Tyrvään ja Karkun pitäjien raja. Lähde: Senaatinkartta 1909, KA, digitaaliarkisto.

3.2 Rautajoki, P23-P25 Myllymäen kulttuurimaisema



Kartta 10. P23-P25 Myllymäen kulttuurimaisema

Punainen rengas = tarkastelualueen rajaus. Sininen katkoviiva = kunnostusalueita. Vihreä viiva = Pohjolan tien linjausta v. 1909 kartassa. Vihreä pallo = Entisten torppien ja pientilojen asuinpaikkoja v. 1909 kartan mukaan. Vihreä rengas = pientila, Koskinen, 1920/30-luvulta. Koskessa on ollut mylly, mutta sitä ei voinut paikantaa historiallisen karttamateriaalin tai maastohavaintojen avulla.

Kuvaus: Rautajoki virtaa syvässä, metsäharjuun rajautuvassa notkelmassa, johon lounaispuolella liittyy metsäharjanteiden rajaama loivapiirteinen viljelymaisema. Viljelymaiseman asutus muodostuu Rautajoen entisiä torppia edustavasta Myllymäestä ja muutamasta viljelymaisemaan sijoittuvasta nuoremmasta pientilasta. Jokuomaa on muokattu, merkittäviä muutoksia näkyy alueen pohjoispäässä, jossa kallioon on ammuttu syvä uoma sekä eteläpäässä oleva lampi. Pääosin peitteeseen ja hitaasti virtaavaan jokivarteen ei liity näkyviä myllyrakenteita.

Rautajoki P23-25



Kuva: Rautajokea kunnostusalueen eteläpäässä. Jokiuomaa on muokattu ja siihen on rakennettu 1960-luvun jälkeen vasemmalla näkyvä lampi.



Yläkuva: Kunnostusaluetta, taustalla näkyy Myllymäen pihapiiriä.



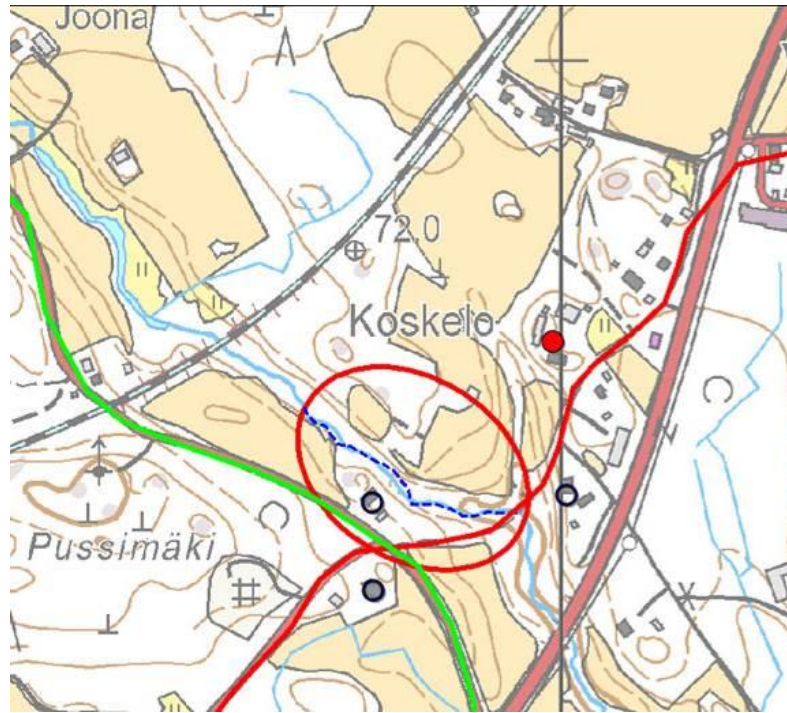
Kuva: Pohjolajärven 1890-luvulla aloitetun ja 1940- ja 2000-luvulla täydennetyin järvenlaskun louhitun uoman maisemaa kunnostusalueen luoteispuolella.

Historia: Alue kuului Rautajoen 1600-luvulla perustetulle kartanolle. Jo 1700-luvun lopulla mainittu Myllymäki oli kartanon torppia ja se itsenäistyi 1920. Joesa oli tilan kohdalla mylly vielä 1900-luvulla. Tarkastelualueen luoteiskulmalta alkavaa jokiuomaa on raivattu 1890-, 1940- ja 2000-luvuilla, jolloin on syntynyt nykyinen syväälle kallioon louhittu uoma.



Kartta 11. Tarkastelualue 1900-luvun alun kartalla ja oikealla peruskartta v. 1961 peruskartassa v. 1961 näkyy jokirannassa Myllymäen viimeinen myllyrakennus. Lähde: Senaatinkartta 1909, KA, digitaaliarkisto ja peruskartta 1961, Maanmittauslaitoksen peruskartat, Kansalliskirjasto.

3.3 Rautajoki, P26-P29, Laidetien kulttuurimaisema



Kartta 12. P26-P29, Laidetien kulttuurimaisema

Punainen rengas = tarkastelualueen raja. Sininen katkoviiva = kunnostusalueita. Vihreä viiva = Pohjolantien linjausta v. 1909 kartassa. Punainen viiva = Laidetien linjaus historiallisissa kartoissa. Punainen piste = Koskelan kantatalo, isonjaon jälkeinen asuintontti. Sininen rengas = uudehkoja omakotitaloja.

Kuvaus: Rautajoki virtaa hankealueella syvässä, metsittyneessä notkelmassa, jota rajaavat Rautajoen kartanolle kuuluneet pellot. Lähiympäristössä, penkereiden päällä, Laidetien varrella, on kaksi omakotitalon pihapiiriä. Pohjoispuolella, pelon takana, Laidetien varressa, on Vihattulan kylään kuuluvan Koskelon kantatalon pihapiiri. Rakennettua ympäristöä edustaa vanha maantie, joka ylittää Rautajoen. Kapea, hiekkapintainen tielinja on nykyisin kevyen liikenteen käytössä. Itse silta on puurakenteinen ja uudehko. Sillan juurella on joessa nuorehko kivipato. Jokiympäristö on hyvin peitteinen, jolloin tielinjalla ja sillalla ei ole maisemallista asemaa tai yhteyttä rakennettuun ympäristöön. Kaakkoispuolelle jää 1960-luvulla rakennettu Häijääntie ja luoteispuolelle 1890-luvulla rakennettu Tampere-Pori-rautatie.

Laidetien maisema



Kuva 3. Laidetie ja silta lounaasta kuvattuna. Tie toimi Rautaveden länsirannan päätienä aina 1960-luvulle saakka.



Kuva 4. Laidetien sillan lohkokivistä rakennettu pitkä penger ja nykyinen kevyen liikenteen puusilta. Etualalla näkyy joen virtauksen hidastamiseksi tehty nuorehko kivipato. Sillan kivrakenteiden läheisyydessä kasvava puusto olisi hyvä poistaa rakenteen säilymisen turvaamiseksi. Kuva otettu joen pohjoispuolelta.



Kuva 5. Sillan luoteispuolelta, joen pohjoisrinteestä löydyntynyt vähäinen kivipadon osa. Kivipadon tarkka funktio ei selvinnyt.



Kuva 6. Kunnostusalueen luoteispäätä. Rautajoen viljelylaakson luonne, kapea maisemakuva ja rinteet näkyvät hyvin.

Historia: Laidetien ja Rautajoen risteyksen maisema kuului Rautajoen 1600-luvulla muodostuneelle kartanolle. Laidetie on yksi Suomen harvoista, jo keski-ajalla hallinto- ja asutuskeskuksia yhdistäneistä yleisistä maanteistä. Laidetien linjaus seuraa Kokemäenjoen vesistöä ja yhdistää maakunnallisesti Ala- ja Ylä-Satakunnan. Hämeenkyrössä ja Tammerkoskella tie yhtyi itä- ja länsisuuntaisia harjujaksoja seuraaviin Hämeen valtatiehen ja Pohjankankaan tiehen, joita pitkin päästiin edelleen Pohjanmaalle, Hämeenlinnaan tai Viipuriin. Tielinjan nykyinen linjaus tunnetaan 1700-luvun lopun isojakokartoista. Nykyinen Rautajoen ylittävä tie jäi käytöstä 1960-luvulla, kun uusi maantie valmistui eteläpuolelle. Sillan luoteispuolella oli v. 1909 Senaatinkarttaan merkitty asuintontti, josta ei löytynyt selkeitä jäänteitä.

Laidetien maisema 1900-luvun alkupuolella

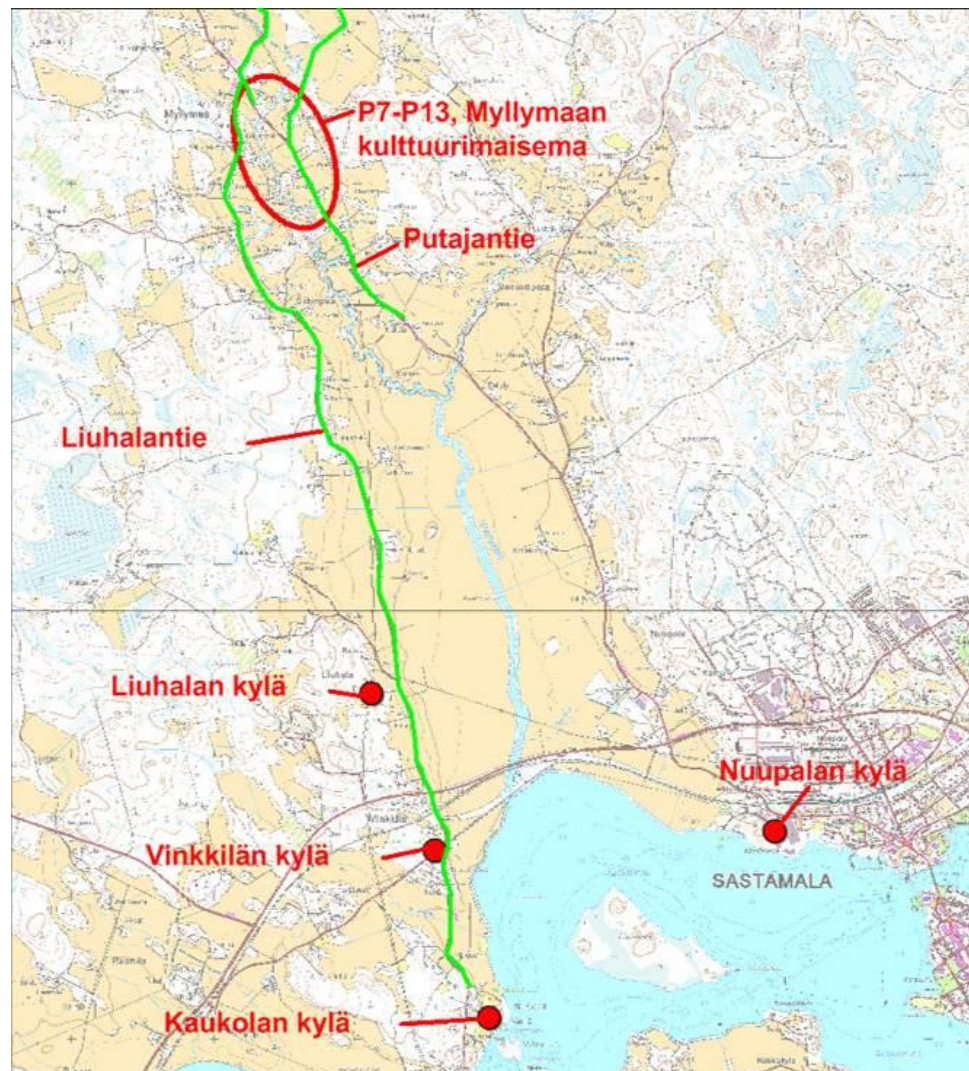


Kartta 13. Tarkastelualue 1900-luvun alun kartalla, Myllymäki.
Lähde: Senaatinkartta 1909, KA, digitaaliarkisto. Kunnostusalueelle on merkitty karttaan punaisella värillä asuinpaikka, josta ei kuitenkaan löydetty maastossa näkyviä, selkeitä ja tunnistettavia jäänteitä. Jyrkän rinteiden pohjalla oli vähäinen, patomaisen kivirakenteen osa sekä mahdollisia kanavia. Kenties paikalla on ollut vettä tai koskea hyödyntänyt pieni, tässä työssä tunnistamattomaksi jäänyt tuotantolaitos.

4 Vaunujoki

Kulttuurihistorialliset ominaispiirteet: Vaunujoen alava viljelylaakso Kokemäenjoen vesistön varrella, alajuoksulla vanhoja maakirjakylä, pienipiirteisemmällä yläjuoksulla kylien takamaiden torppia, joista kehittyi 1800-luvulla Myllymaan kylä, jota rantaan yhdistää vanha paikallistie. Hajanaiseen kylämaisemaan liittyvät asutuksen lisäksi vanhat kylätiet, myllypaikat, saha, koulu ja seuraintalo.

Rautajoen hankealueet ja historialliset ominaispiirteet



Kartta 14. Rautajoen tarkastelualueet.

Punaisella renkaalla on rajattu alue, joiden koski- ja virtapaikkoihin kunnostustoimenpiteet kohdistuvat. Karttaan on lisätty työn kannalta keskeiset jokilaakson historialliset ominaispiirteiden kohteet, 1560-luvun kylät ja jokirantaa seurannut vanha paikallistien linjaus Senaatinkartan mukaan.

Kuvaus: Vaunujoki laskee Kokemäenjoen Liekoveteen pohjoisesta. Alajuoksulla alava ja laaja viljelymaisema kapenee pohjoiseen mennessä, maaperän noustessa kapeammaksi, metsäharjanteiden rikkomaksi maisemaksi. Asutus on haja-asutusluontoista ja keskittyy jokea molemmin puolin seuraavien teiden varsille.

Vaunujoen ja Myllymaan kulttuurimaisemat



Kuva 7. Vaunujoen alajuoksun alavaa viljelymaisemaa, joka 1800-luvulle asti oli enimmäkseen kosteikko-, suo- tai niittyaluetta.



Kuva 8. Vaunujoen yläjuoksulla, Myllymaan kohdalla, maisema nousee ja viljelymaisema muuttuu kapeammaksi ja jyrkkäpiirteisemmäksi. Vasemmalla näkyvällä Myllymaan kansakoululla on näkyvä asema Vaunujoen ja Putajantien varrella.

Myllymaan rakennettuja kiintopisteitä

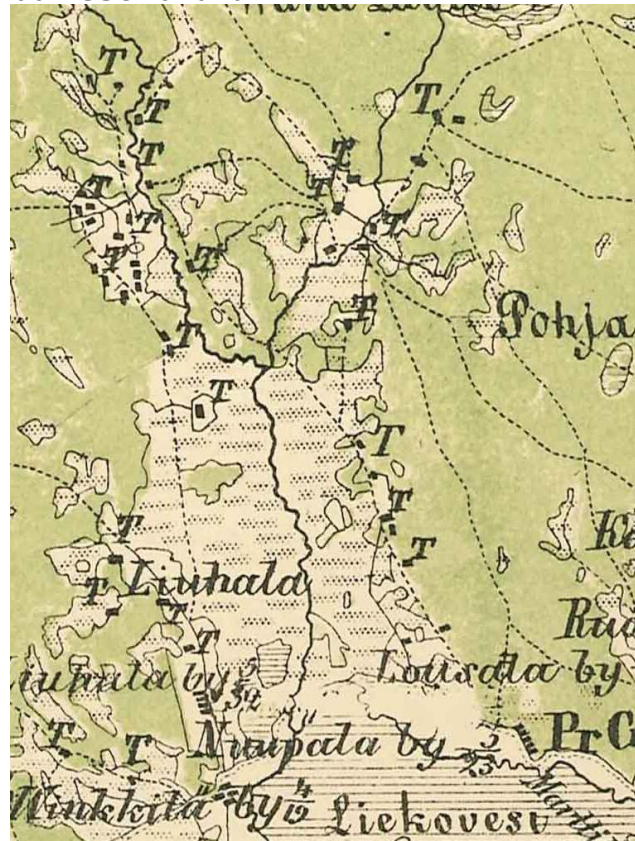


Kuvat: Myllymaan seuraintalo, kansakoulu. Alakuvassa Horilan myllärin pihapiiri.

Historia: Keskiajalla kyläasutus keskittyi Kokemäenjoen varteen, Vaunujoen alavan jokilaakson reunalle, johon perustettiin Nuupalan, Vinkkilän ja Liuhalan kylät. Kokemäenjoen Liekoveden maisemaan liittyvä alava ja laajaksi leviävä jokilaakso oli pitkään soina tai niittyinä. Vasta 1800-luvulla ojitukset ja vesien säännöstelyt tekivät siitä nykyisen viljelymaiseman.

Vaunujoen tai vanhemmissa kartoissa Koirajoen yläjuoksulle sijoittuva Myllymaa on entistä maakirjakylien takamaata, jossa oli useiden maakirjakylien ja kantatalojen omistuksia. Takamaiden asuttaminen alkoi varmuudella isonjaon jälkeen, jolloin alueen pellonraivausta varten perustettiin torppia. Tätä ennen alueella sanotaan olleen jo sotilastorppia. Myllymaan alueella pellonraivausta tuki hyvä myllynpaikka. Maataloustoiminnan ohella kylän elinkeinoja olivat savotat ja uittot, joista jälkimmäiset muokkasivat Vaunujoen virtausta. Myöhemmin, 1800-luvun lopulla ja 1900-luvun alkupuolella, muodostui myllyjen ja itsenäistyneiden torppien yhteyteen pieni kylämaisema, johon kuului yksityisten jalkamyllyjen lisäksi Horilan mylly ja saha, VPK:n Myllymaan osasto, meijeri, seuraintalo, kansakoulu (1905) ja urheilukenttä. Jokilaaksoa seuraavat ja rantakylä ja takamaita yhdistävät kulkureitit olivat käytössä jo varhain, varsinaisia maanteitä niistä tuli 1900-luvun alkupuolella.

Vaunujoki ja myllymaa 1850-luvulla

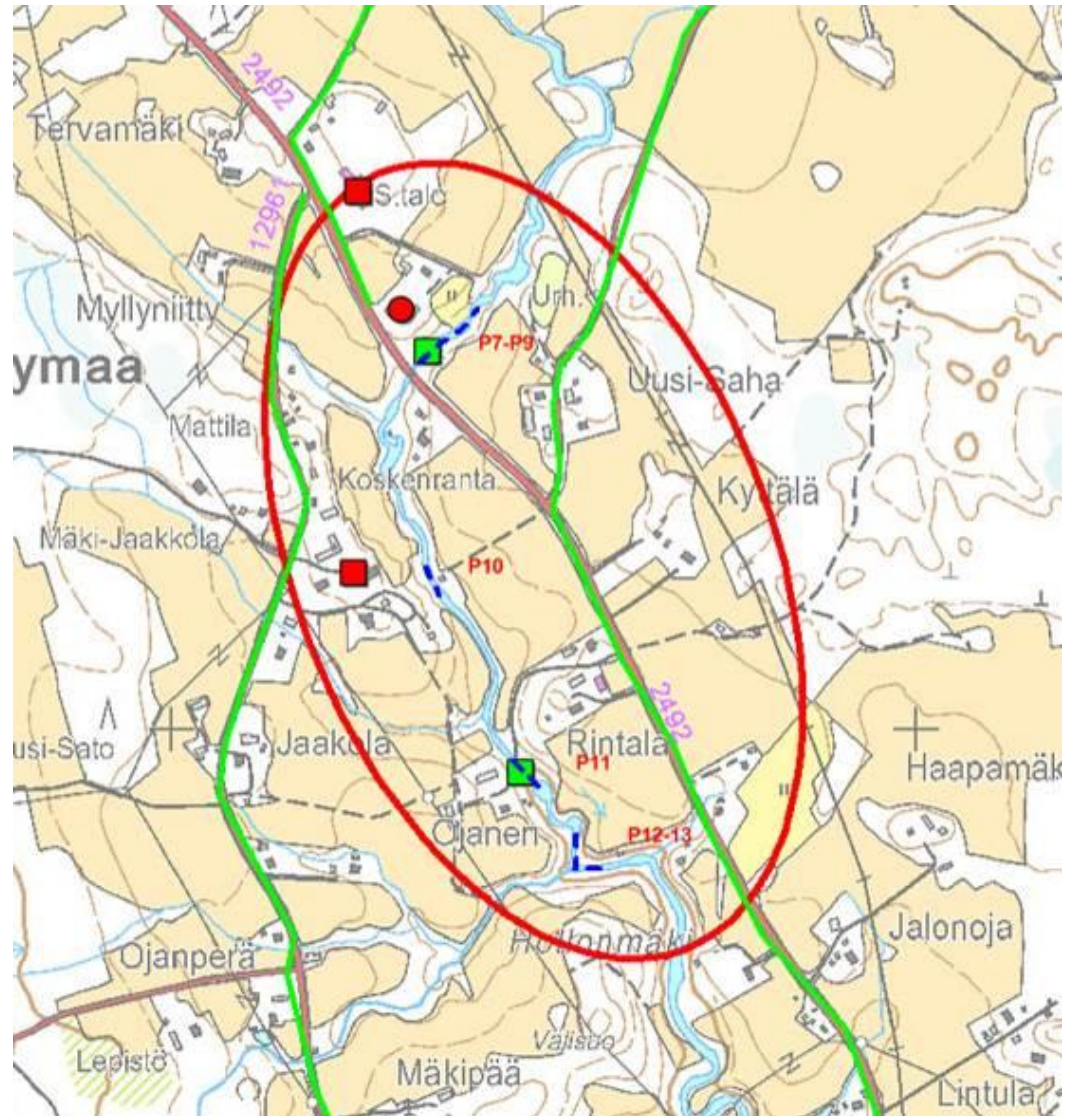


Kartta 15. Vaunujoki ja myllymaa 1850-luvulla.

Vaunujoen historiallinen asutushistoria ja -rakenne näkyvät hyvin 1850-luvun sotilaskartasta. Vanhat ryhmäkylät ovat lähellä Liekoveden rantaa ja torppiasutus keskittyy Vaunujoen latvalle, rantakyläiden takamaille. Vaunujoen alajuoksu on niittyalueita. Myllymaa ja tarkastelualue sijoittuvat kartan pohjoisosaan, Vaunujoen läntisen haaran varrelle. Lähde: Kalmberg 1854.

4.1 Vaunujoki, P7-P13, Myllymaan kulttuurimaisema

Kuvaus: Vaunujoki virtaa Myllymaan kylämaiseman halki syvässä, jyrkkärinteisessä, metsittyneessä notkelmassa. Joella ei ole erityisen näkyvää asemaa kylämaisemassa. Loivasti kumpuilevassa, metsämäkien rajaamassa viljelymaisemassa on tilakeskuksia sekä kylän kansakoulu, seuraintalo ja urheilukenttä.

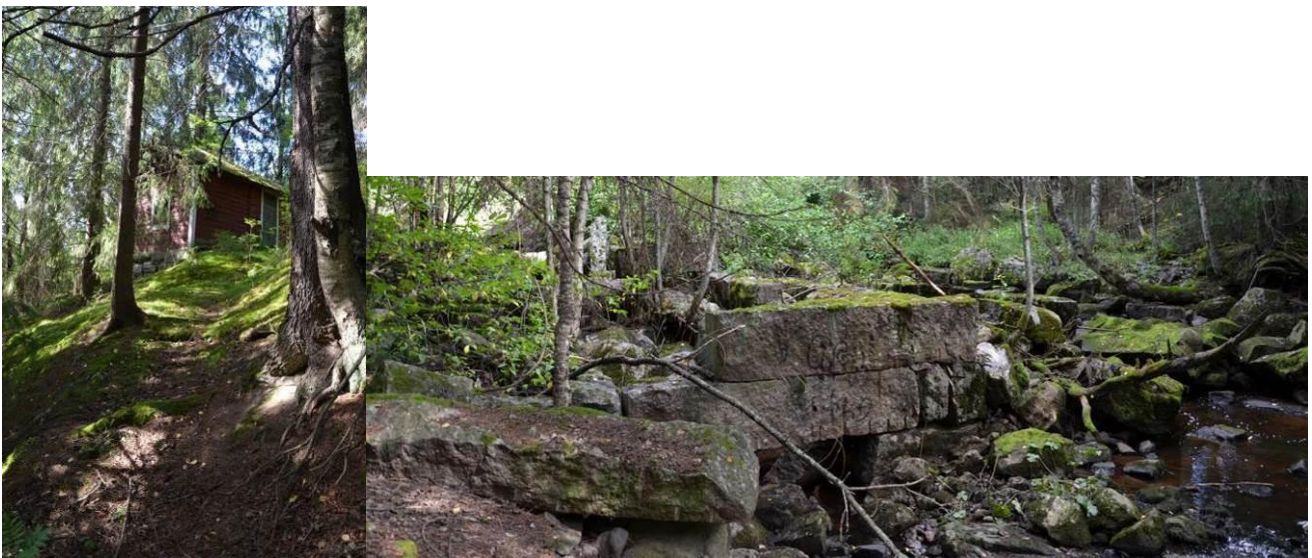


Kartta 16. P7-P13 Myllymaan kulttuurimaisema

Punainen rengas = tarkastelualueen raja. Sininen katkoviiva = kunnostusalueita. Vihreä viiva= Lihalantien ja Putajantien linjaus v. 1907 Senaatinkartassa Punainen neliö = koulu ja seuraintalo. Vihreä neliö = Horilan ja Ojaseen myllypaikat.

P7-P9 Horilan mylly- ja patoraunio

Kunnostusalue sijoittuu peltomaiseman metsäalueelle, jossa Vaunujoki virtaa jyrkän kuusivaltaisen notkelman pohjalla. Kulttuurimaisemaan kuuluu koskessa sijaitseva Horilan mylly, jonka lohkotuista kivistä rakennetut perustuksen ja myllypadon jäänteet ovat yhä nähtävissä. Horilan mylly rakennettiin vuoden 1890 vaiheilla ja siinä harjoitettiin myöhemmin myös sahatoimintaa. Laitteiston jäänteet ovat yhä nähtävissä rantametsikössä. Kokonaisuuteen kuuluvat mylläripihapiiri, kaksi asuinrakennusta ja sauna, sijoittuvat myllän luoteispuolella kohoavan penkereen päälle. Myllyä ja pihapiiriä yhdistää rinteeseen kaivettu maaluis-ka. myllytontti rek.790-464-1-21 erotettu Ritalan talosta vuonna 1932.



Kuva 9. Kuvat: Vas. mylläripihapiiriä ja luiska myllylle, oik. Horilan myllän kivistä rakennetut jäänteet.

P10 kivipato, mökkitontti Kunnostusalue sijoittuu peltovainion reunaan, johon on rakennettu läheisen Uusi-Sahan tilan huvila ja pieni varastomökki 1970-luvulla. Joen katkaiseva matala ja harva kivipato on huvilan rakennusajan rakenteita, kuten pihaa rajaava koivuaita.



Kuva 10. Kuvat: Kivipato ja huvilarakennus.

P11 Ojasen silta, myllypaikka, kalalampi. Tarkastelualue sijoittuu metsäiseen notkelmaan lähelle Ojasen ja Rintalan tilakeskusten pihapiirejä. Rantaa ja koskea on merkittävästi muokattu, eikä merkkejä paikalla sijainneesta Ojasen myllystä löydetty. Kalalampi on rakennettu 1970- ja 1980-luvuilla.



Kuva 11. P11, Sillalta otettu kuva, Ojasen mylly on purettu ja rantaa on muokattu täyttömaalla ja rakentamalla kalalampi.



Kuva 12. P11, Sillalta otettu kuva, Ojasen mylly on purettu ja rantaa on muokattu täyttömaalla ja rakentamalla kalalampi.



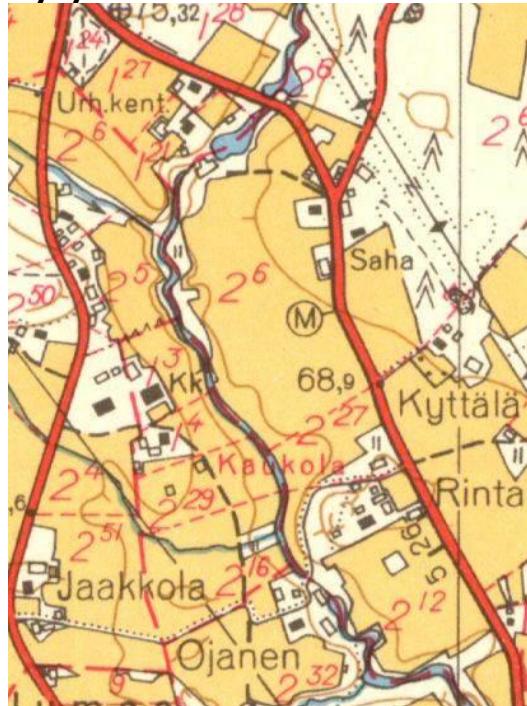
Kuva 13. P12-13. koskiosuus syvässä ja peitteisessä notkelmassa, rannassa osittain täyttömaata, ei rakenteita.

Myllymaa 1900- luvun alkupuolella



Kartta 17. Tarkastelualue 1900-luvun alun kartalla, Myllymaa. Senaatinkarttaan merkittiin vain suuremmat myllyt, joita tarkastelualueella edusti Horilan mylly. Kansakoulun ohella rakentamista edustivat nykyiset Ojansen, Rintalan ja Uusi-Sahan pihapiirit. Lähde: Senaatinkartta 1907, KA, digitaaliarkisto.

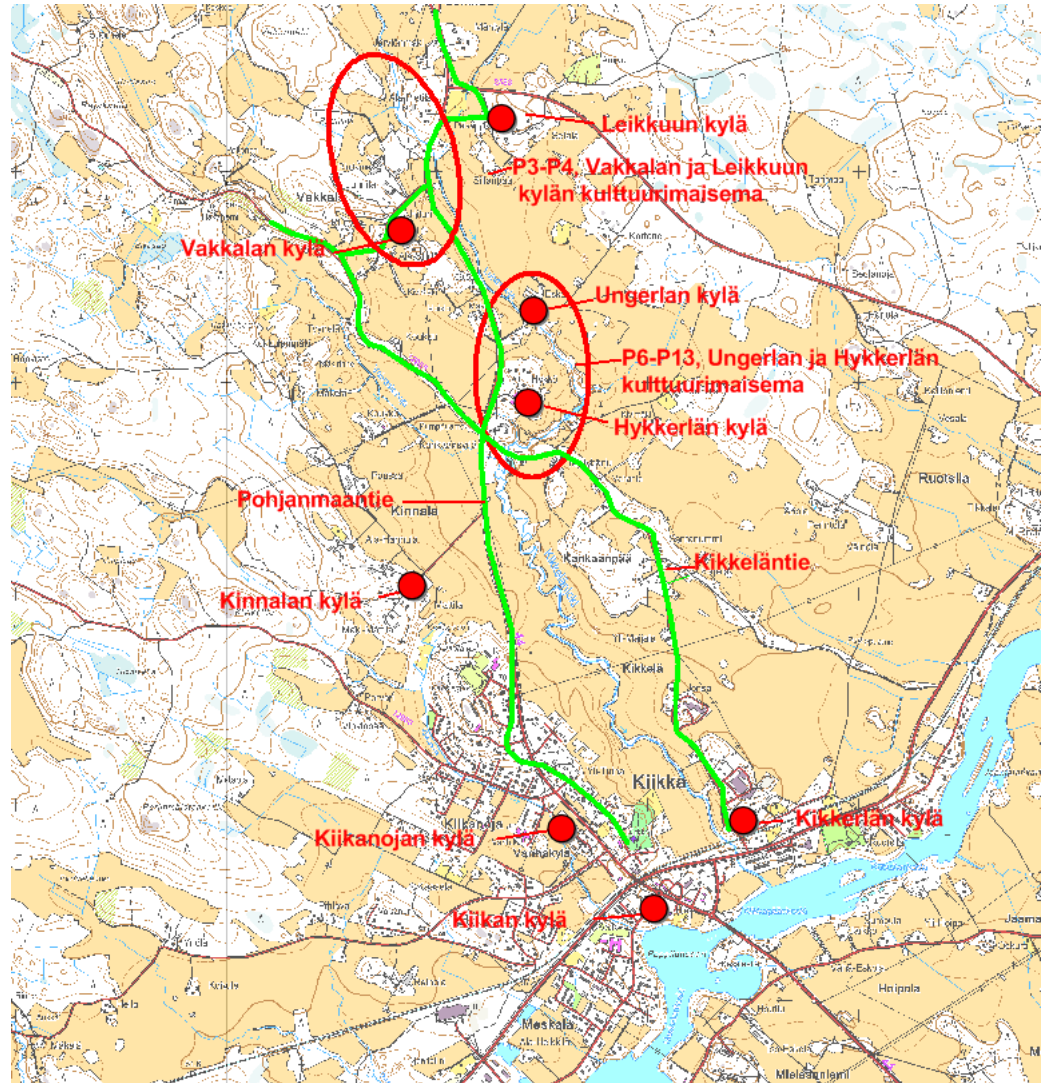
Myllymaa 1961



Kartta 18. Myllymaa ja tarkastelualueet v. 1961 peruskartalla. Horilan ja Ojansen myllyrakennukset ovat vielä näkyvissä. Putaantie ylittää Vauvujoen, joskin nykyisen sillan itäpuolella. Putaantie oikaistiin ja uusi silta rakennettiin 1970-luvulla, jolloin myös myllyrakennukset oli jo purettu. Lähde: Peruskartta 1961, MML.

5 Kikkelänjoki

Kulttuurihistorialliset ominaispiirteet: Kikkelänjoen asutus- ja viljelymaisema: Maakirjakylä, kantataloja, kylämyllyjä, kivisiltoja, historialliset tielinjat Kt. 44 ja Kikkerlän-Haapaniementie.



Kartta 19. Kikkelänjoki, tarkastelualueet.

Punaisella renkaalla on rajattu alueet, joiden koski- ja virtapaikkoihin kunnostustoimenpiteet kohdistuvat. Karttaan on myös lisätty työn kannalta jokilaakson historiallisten ominaispiirteiden keskeiset kohteet, 1560-luvun kylät sekä Kikkelänjokea seuranneet vanhat tielinjat.

Kuvaus: Kokemäenjokeen laskeva Kikkelänjoki saa vetensä suurista järvistä. Jokea seuraa jo 1850-luvulla rakennettu Pohjanmaantie, jolle avautuu laaja, metsäharjanteiden katkoma viljelymaisema. Toinen jokilaakson keskeinen ja vanha paikallistie on Kikkälantie-Haapaniementie, joka seurailee viljelymaisemaa halkovaa harjua. Maisemassa on useita maakirjakylä, joiden kantatalot ovat kylätonteilla tai lähiympäristössä olevilla mäkialueilla. Kasvillisuuden vahvistuminen pihapiireissä ja viljelymaiseman reunoilla on katkaissut merkittävästi kylien ja maatilojen yhteyttä viljelymaisemaan. Metsä- ja viljelymaisemaa halkova Kikkelänjoki virtaa hitaasti alueelle tyyppillisesti syvässä, jyrkkäpiirteisessä notkelmassa, joka erottuu maisemassa, koska joen varrella kasvaa puustona. Lukuisten kylien seu-

rauksena joen koskipaikoissa on ollut useita 1600- ja 1800-luvun myllypaikkoja, jotka kaikki ovat kadonneet.

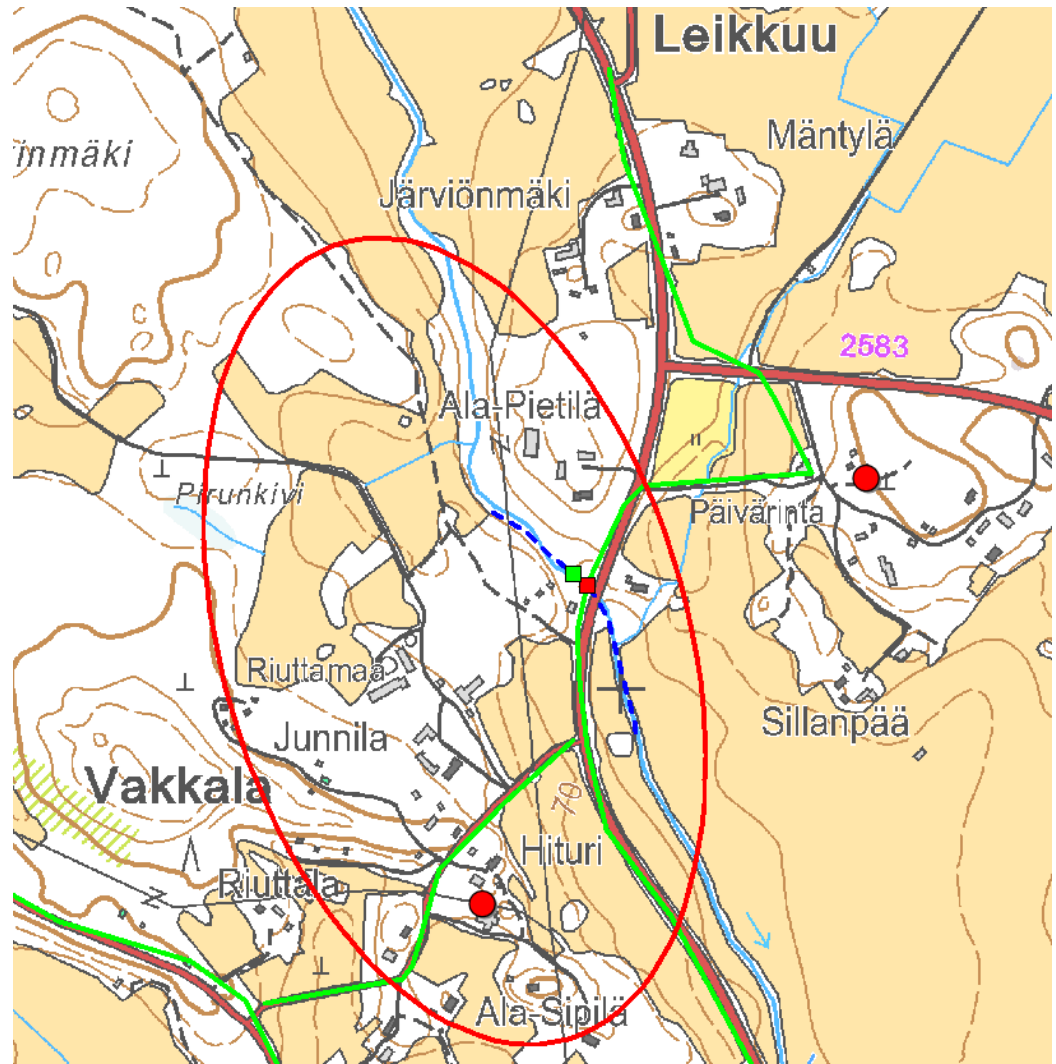
Historia: Kokemäenjokeen luoteesta laskevan Kikkelänjoen-Luhdanojan viljelylaakso muodosti keskiajalla merkittävän asutuksen painopisteen, jonka alajuoksulle sijoittuivat myöhemmin Kiikan kirkko ja kuntakeskus. Kikkerlänjoen varrelle perustettiin jo keskiajan loppuun mennessä Leikkuun, Vakkalan, Ungerlan, Huutenojan, Hykkerlän, Kinnarlan, Kikkerlän ja Kiikan maakirjakylät. Jokilaaksoa seuraava, vanhempiin kyläteihin pohjautuva Pohjanmaantie rakennettiin 1858 ja uusittiin 1990-luvulla, jolloin osa vanhaa linjausta ja yksi silta jäivät pois käytöstä.

Kikkelänjoen maisema 1850-luvulla



Kartta 20. Kikkelänjoen maisema, ote Kalmberg kartasta (1850-I).
Lähde: Kalmberg 1850-I. Pohjanmaantie on merkitty kartassa jo maantiekksi.

5.1 Kikkelänjoki, P3-P4. Vakkalan kylän ja Leikkuun myllyn kulttuurimaisema



Kartta 21. Kikkelänjoki, P3-P4. Vakkalan kylän ja Leikkuun myllyn kulttuurimaisema.

Punainen rengas = tarkastelualueen rajaus. Sininen katkoviiva = kunnostusalueita. Vihreä viiva = historiallisia tielinjoja v. 1773 isojakokartassa ja v. 1907 Seenaatinkartassa. Punainen ympyrä = Vakkalan ja Leikkuun kylätontit ja niiden ympäristössä kanta- ja osatalojen tilakeskuksia. Vihreä neliö = Leikkuun kylän myllypaikka v. 1907 kartassa. Punainen neliö = vanha tielinja ja kivi/betonisilta.

Kikkelänjoki P3-4. Vakkalan/Leikkuun kylän kivilta ja myllyn paikka, tilakeskuksia. Tarkastelualue sijoittuu Vakkalan ja Leikkuun kylän peltomaisemaan liittyvään metsäiseen mäki- ja peltoalueeseen, jonka halki kylärajan muodostava Kikkelänjoki (Luhdanoja) virtaa syvässä ja kasvillisuuden peittämässä notkelmassa. Tarkastelualueella sijainnut Leikkuun kylän mylly on kadonnut joen metsätai-paleen perkaamisen yhteydessä, mistä kertovat jokirannan kivikasat. Käytöstä poistunut silta on säilynyt, siinä on edelleen kivistä muuratut maatuet ja betonikansi. Ympäristössä on Vakkalan kylän vanhoja taloja, joen pohjoispuolella Leikkuun kylän Ala-Pietilä, eteläpuolella kyläraitin varrella Vakkalan Junnila ja Ala-Sipilä. Tiloilla ei kuitenkaan ole maisemallista asemaa viljely- ja jokimaisemassa, koska niiden pihapiireissä on runsaasti kasvillisuutta, jotka peittävät rakennukset.

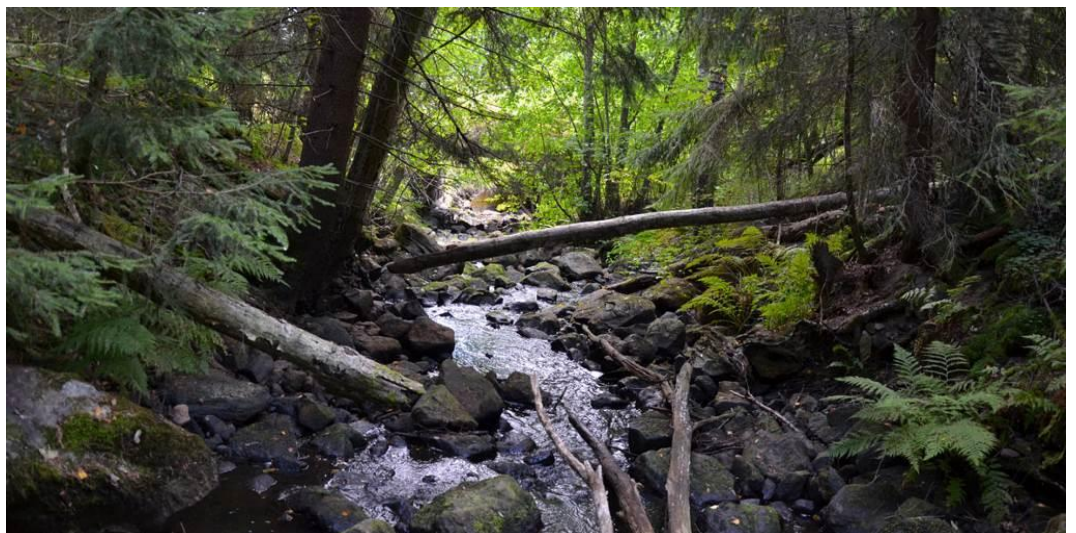
Rakenteita: Vanhan Pohjanmaantien silta ja Vakkalan/Leikkuun mylly



Kuva 14. Nykyisen Pohjanmaantien sillan luoteispuolella on vanhempaan tielinjaukseen liittyvä, käytöstä poistunut silta, jonka maatuet ovat muurattu lohkokivistä, sillan kansi ja kaiteiden pylväät ovat betonivalua, kaiteet puuta.



Kuva 15. vasemmalla uusi ja oikealla vanha tie siltoineen pohjoisesta kuvattuna.



Kuva 16 v. 1907 kartassa oleva Leikkuun kylän myllynpaikka, taustalla vanha kivilaita.

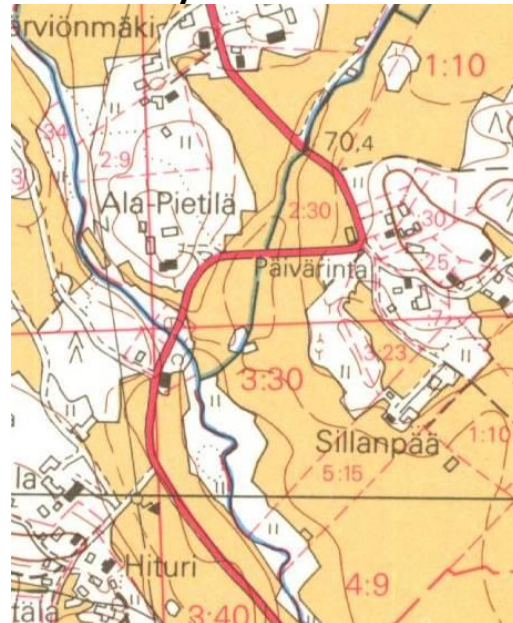
Vakkalan kylän maisema 1900-luvun alkupuolella



Kartta 22. Tarkastelualue 1900-luvun alun kartalla, Vakkalan kylä.

Leikkuun kylätontti jää kartan pohjoiskulmalle, tarkastelualueen ulkopuolelle. Senaatinkarttaan merkittiin vain suuremmat myllyt, joita tarkastelualueella edusti Vakkalan mylly. Tiivis, nykyisen Hiturin paikkeilla ollut ryhmäkylä hajaantui viljelyksiä rajaaville mäki-alueille 1800-luvun aikana. Lähde: Senaatinkartta 1907, KA, digitaaliarkisto.

Vakkalan kylän maisema 1979



Kartta 23. Vakkalan kylän maisema 1979

Tarkastelualue v.1979 peruskartassa, Maantien uudistaminen tapahtui vasta 1990-luvulla, jolloin Leikkuun kylän kautta kiertänyt maantie oikaistiin ja Leikkuuntie rakennettiin. Kartta MML.

5.2 Kikkelänjoki, P6-P13. Ungerlan ja Hykkerlän kylien kulttuurimaisema



Kartta 24. Kikkelänjoki, P6-P13. Ungerlan ja Hykkerlän kylien kulttuurimaisema

Punainen rengas = tarkastelualueen rajaus. Sininen katkoviiva = kunnostusalueita. Vihreä viiva = historiallisia tielinjoja v. 1907 Senaatinkartassa Punainen ympyrä = Ungerlan ja Hykkerlän kylätontit 1640-luvun maakirjakartassa. Vihreä neliö = Ungerlan (1640-I), Hykkerlän (1640-I) ja Kikkerlän (1907) myllypaikat. Kaikki myllyt ovat kadonneet. Punainen neliö = vanha paikallistien lohkokivisilta.

Kikkelänjoki P6-13 myllynpaikat ja kivisilta, maisemassa Ungerlan ja Hykkerlän kylätontit.

Tarkastelualue on lähekkäin sijaitsevien Ungerlan ja Hykkerlän kylien peltomaisemassa, jossa joki virtaa syvässä, kasvillisuuden peittämässä notkelmassa. Kulttuurimaisemasta löytyy mm. keskiajan lopulla perustetun Ungerlan kylän kanta-talo Esko, joka sijoittuu jokirantaan rajautuvalle tontille. Hykkerlän kylätontti ja Hykön kantatalo on peltomaisemaan liittyvässä harjulla kulkevaan metsäsaarekkeessa. Tarkastelualueen eteläpäässä on vanhaan, kapealla paikallistiehen (Kikkerlän-tie-Haapaniementie) liittyvä kivisilta ja autoitunut/tuhoutunut myllynpaikka, joka kuului Kikkerlän kylään. Kivisillan eteläpuolella on nuorempaa jokikäyttöä edustavia kala-altaita.

Rakenteita: Kikkelänjoki ja Ungerlan kylän Eskon talo



Kuva 17. Kuvat: Vas. Luojoki näkyy vähäisenä, koivujen merkitsemänä painanteena maisemassa, taustalla näkyy Eskon kantatalon perinteinen talonpoikaisrakennus vanhalla kylätontilla. Oik. Eskon talon pihapiirin kaksi asuinrakennusta, 1950-luvun navetta muodostaa kolmannen sivun.

Rakenteita: Kikkerlängtien kivisilta ja myllynpaikka



Kuva 18 (Kuvat). Vas. Vanhaan Kikkerlängtien yksiaukkoinen kivisilta on rakennettu suorista lohkotuista kivistä kylmämuuraamalla. Sillan yläosassa on käytetty paremmin käsiteltyä kiveä ja kaiteiden pylväiden kulmat on hienohakattu. Oik. Sillan kupeeseen v. 1907 karttaan merkitystä myllystä ei löytynyt näkyviä jäänteitä.

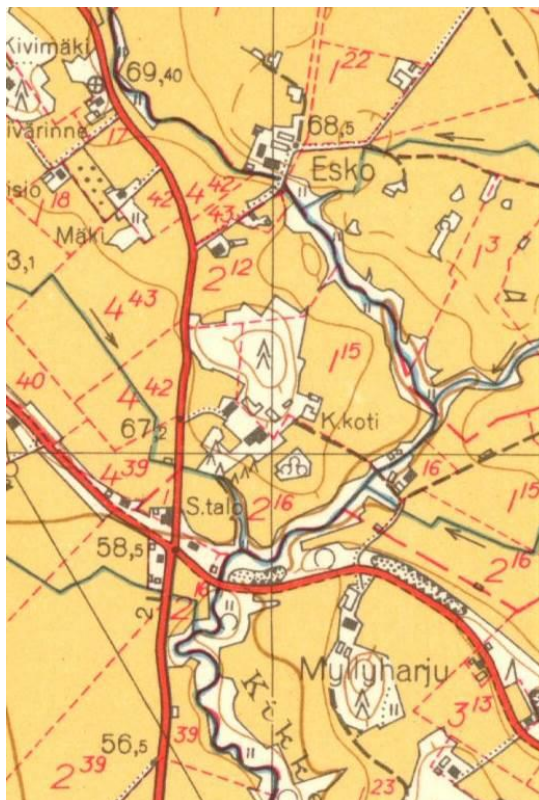
Hykkerlän, Ungerlan ja Kikkerlängtien maisema 1900-luvun alussa



Kartta 25. Ungerlan ja Hykkerlän Tarkastelualue 1900-luvun alun kartalla.

Ungerlan ja Hykkerlän pienet kylät ovat samalla paikalla kuin 1640-luvulla, mutta niiden myllyjä ei ole enää merkitty karttaan. Senaatinkarttaan merkittiin vain suuremmat myllyt, joita tarkastelualueella edusti harjutien päässä oleva mylly, joka kuului Kikkerlän kylään. Harjua seuraava tie yhdisti myllyn ja kylän. Lähde: Senaatinkartta 1907, KA, digitaaliarkisto.

Hykkerlän, Ungerlan ja Kikkerlängtien maisema 1961

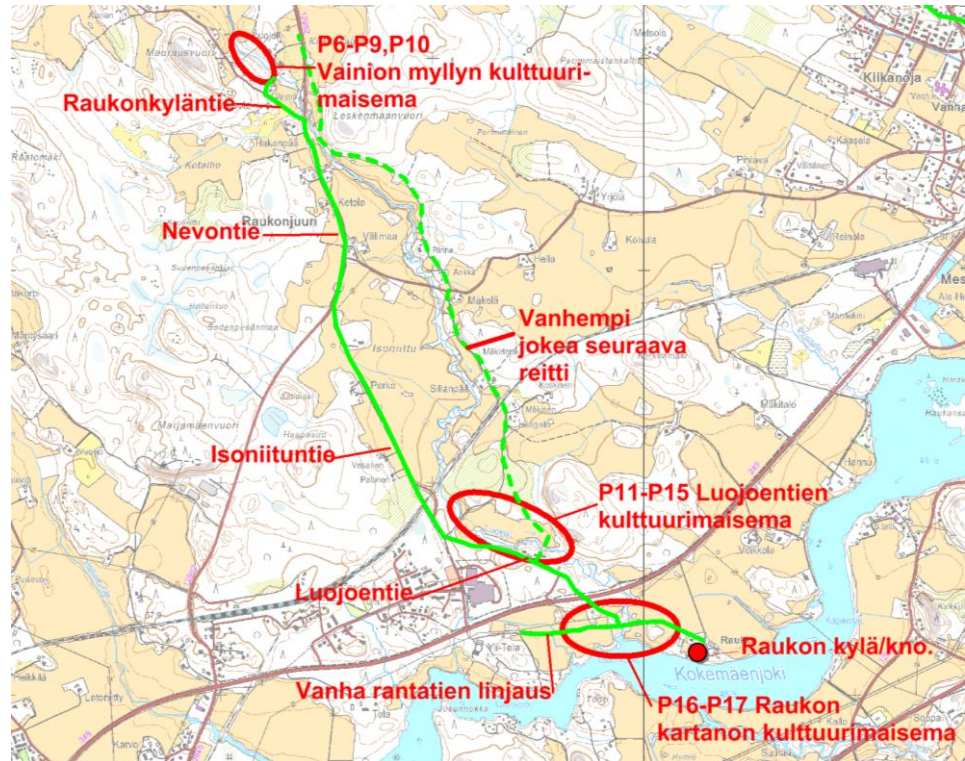


Kartta 26. Ungerlan ja Hykkerlän Tarkastelualue vuoden 1961 peruskartalla.

Kikkerlängtien varressa oleva mylly näkyy vielä kartalla sekä Pohjanmaantien ja Kikkerlängtien varressa ollut seuraintalo. Kartta MML.

6 Luojoki

Kulttuurihistorialliset ominaispiirteet: Luojoen asutus- ja viljelymaisema, Raukon kylä ja 1600-l kartano, kartanon torppia, myllynpaikat, kivisillat, rantatie, Luojokea seuraavat kulkureitit.



Kartta 27. Luojoki, tarkastelualueet.

Kartta: Punaisella renkaalla on rajattu alueet, joiden koski- ja virtapaikkoihin kunnostustoimenpiteet kohdistuvat. Karttaan on myös lisätty työn kannalta joki-laakson historiallisten ominaispiirteiden keskeiset kohteet, kuten keskiaikaisia kyliä edustava Raukko, josta muodostettiin 1600-luvulla Raukon säterikartano. Historiallisia tielinjoja edustavat rantaa 1700-luvulla seurannut kylätie, joka 1800-luvun lopulla oli osa Kiiikka-Keikyä maantietä. Kartanolta Luojoen yläjuoksulle kulki kaksi reittiä, joista itäpuolen reitti näkyy jo 1770-luvun isojakokartassa, länsipuolen paikallistie näkyy v. 1907 senaatinkartassa. Molempien tielinjojen varrelle jäi useita kartanon torppia.

Kuvaus: Luojoki (ent. Raukonoja), laskee Kokemäenjokeen luoteesta. Kapea joki-laakso saa vetensä yläjuoksulla olevista Kivijärvestä ja Tyrisevänjärvestä. Luojoki virtaa pääosin viljelymaisemassa, jota rajaavat metsäharjanteet ja mäet. Paikoin joki virtaa metsäalueilla. Asutus on haja-asutusluontoista, ja muodostuu pääosin tilakeskuksista ja niiden ympäristöön rakentuneista pientiloista, jotka olivat aikaisemmin Raukon kartanon torppia ja palstatiloja. Merkittävän kulttuuriympäristön muodostaa Raukon kartano lähellä Raukonojan suuta. Alajuoksulla on lisäksi omakotiasutusta, joka liittyy nykyisen Keikyän taajama-asutukseen. Taajaman yhteyteen sijoittuvat jokea leikkaavat Äetsäntie (Seututie 249) ja Tampere-Pori – rautatie.

Raukonojaa seurasi kaksi vanhaa paikallistietä, jotka yhdistivät Raukon kartanoa, sen yläjuoksulla olevia maaomistuksia ja jokilaaksoon sijoittuvia kartanon torppia. Nämä Luojoen itä- ja länsipuolelle sijoittuvat tielinjat ovat säilyneet vain osittain. Niistä nuorempi, länsipuolta seurannut tie noudatti nykyisten Luojontie-Isoniituntie-Nevontie-Raukonkyläntien linjausta ja näkyy hyvin v. 1907 Senaatin kartassa. Ilmeisesti tämä reitti raivattiin yhdistämään kartanoa ja sen yläjuoksun torppia ja viljelmiä 1800-luvun lopulla. Itäpuolella kulkenut reitti on vanhempi ja näkyy jo osin 1770-luvun isojakokartassa, 1800-luvun pitäjänkartassa, v. 1920 Raukon vuokra-alueen lohkomiskartassa ja v. 1930 Taloudellisessa kartassa. Nykyisin tämä reitti on jäänyt osittain pois käytöstä. Käytöstä poistuneeseen osaan kuuluu romahtanut kivisilta pisteessä P15.

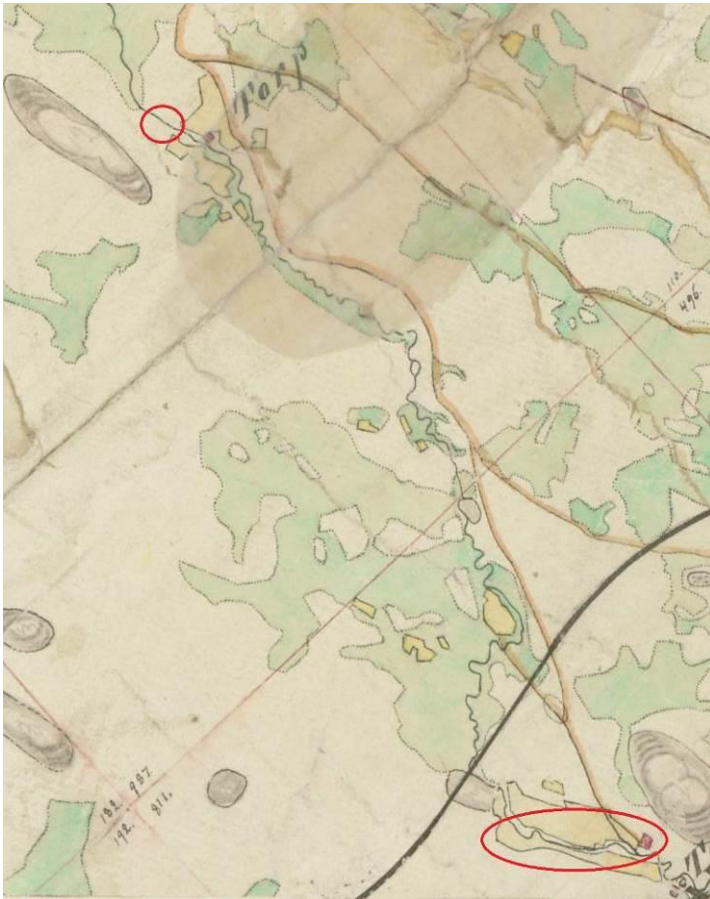
Lähellä Kokemäenjoen rantaa vanhasta kylätiestä on säilynyt useita käytöstä poistuneita jaksoja. Rannassa tielinja erkanee 1800-luvulla rakennetusta maantiestä, joka on myös jäänyt pois yleisestä käytöstä.

Hitaasti virtaava, kivikkoinen joki sijoittuu matalaan uomaan, jota erityisesti metsätaipaleilla on muokattu voimakkaasti. Joella ei ole tarkastelualueilla vahvaa maisema-asemaa.

Historia: Raukonojan varret kuuluvat maatalous- ja asutushistoriallisesti Vähähaaran jakokunnalle, johon kuuluivat Kokemäenjoen alajuoksulle sijoittuneet Raukon, Talan ja Tormilan kylät. Raukon Kokemäenjoen rannassa olleesta kylästä muodostettiin 1600-luvulla säterikartano. Yläjuoksulle, tarkastelualueen pohjoispuolelle, jäivät lisäksi keskiaikaiset Vehkakorven ja Nevon kylät. Luojoen varsi ja sen tarkastelukohteet kuuluvat Raukon kartanon maihin. Kartanolla on useita torppia, jotka sijoittuivat harvaksi ketjuksi Luojoen varrelle. Kartanoa, torppia ja myllyä yhdisti jo 1700-luvulla Luojokea seuraava kulkureitti. Kartanolla oli 1770-luvulla kaksi myllyä, jotka sijaitivat kunnostusalueiden P3-4 ja P16-17 tuntumassa.

Luojoen maiseman muutos 1700-luvulta 1900-luvulle

1800-l



Kartta 28. Luojoen kunnostusalueet P6-P9 ja P11-P15 1840-luvulla tehdyssä pitäjänkartassa.

Luojoen kunnostusalueet P6-P9 ja P11-P15 sijaitsevat jo 1700-luvulla raivattujen torppa- ja viljelymaisemien yhteydessä. 1840-luvulla tehdyssä pitäjänkartassa, näkyy Luojokea seuraileva reitti, jonka lähtöpiste on pisteen P15 paikkeilla, jossa sen yhteydessä oli myös 1700-luvulla perustettu kartanon torppa. Ilmeisesti tie jatkui kartanolle asti, vaikka sitä ei ole merkitty karttaan. Pellonraivaus oli vasta alkanut, pellot ovat pieniä teiden yhdistämiä kappaleita. Luojoen länsipuolella oli laaja niittyalue. Karttaan on myöhemmin lisätty v. 1895 rautatien linjaus. Lähde: Pitäjänkartta 1840-I, KA, digitaaliarkisto.

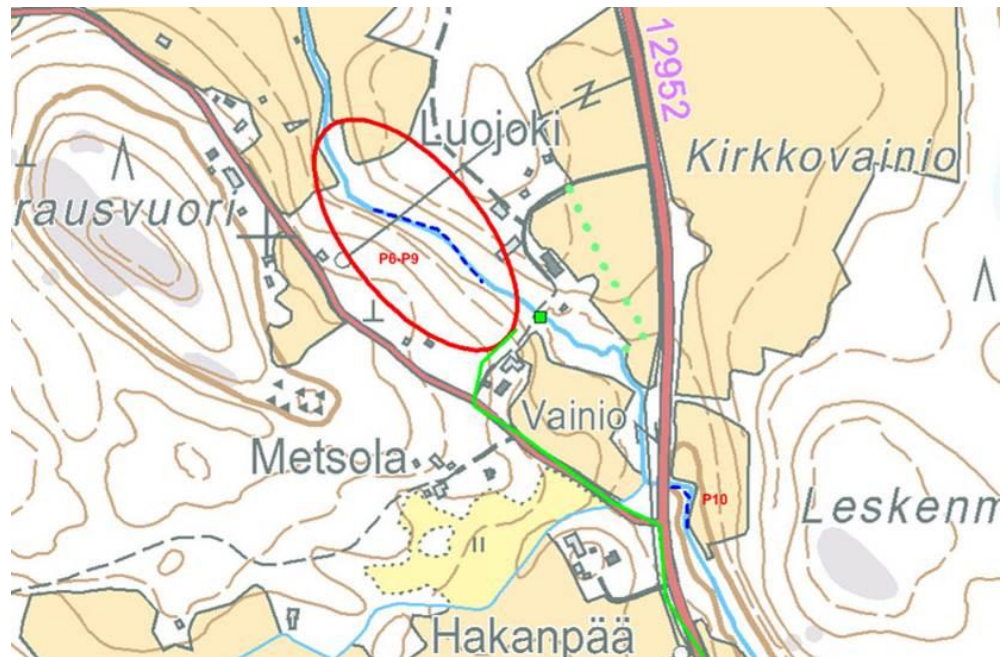
1907



Kartta 29. Luojoen kunnostusalueet P6-P9 ja P11-P15 Senaatinkartassa.

Kunnostusalueet 1900-luvun alussa laaditussa Senaatinkartassa. Kartalla näkyy uuden paikallisten rakentuminen 1800-luvulla Luojoen länsipuolelle, jossa pellonraivausta varten tien varteen perustetut lukuisat torpat vaikuttivat tien rakentumiseen. Lähde: Senaatinkartta 1907, KA, digitaaliarkisto.

6.1 Luojoki, P6-P7, P10 Luojoen myllyn kulttuurimaisema



Kartta 30. Luojoki, P6-P7, P10 Luojoen myllyn kulttuurimaisema

Kartta: Punainen rengas = tarkastelualueen rajaus. Sininen katkoviiva = kunnostusalueita. Vihreä viiva = historiallinen, länsipuolen tielinja v. 1907 Senaatinkartassa, itäpuolen vanhempaa, 1700-luvun paikallistietä ei ole merkitty. Vihreä neliö = mylly 1775–83 isojakokartassa ja v. 1907 Senaatinkartassa. Luojoki-nimisen tilakeskuksen paikalla oli 1770-luvulla kartanon torppa ja ympäristössä peltokappaleita.

Kuvaus ja historia: Tarkastelualueen ympäristössä, metsävyöhykkeellä on vanha, Raukon kartanolta alkava paikallistie, jonka varrella on yksittäisiä mäkitupia, pientiloja ja mylly sekä vastarannalla Luojoen tilakeskus, joka on entinen Raukon kartanon 1700-luvulla perustettu torppa, johon kuului myös mylly. Myöhemmin myllyn ympäristöön tuli lisää pienasutusta. Kartanoa ja yläjuoksun myllyä/torppaa yhdisti kaksi Luojokea seuraavaa paikallistietä. Torppa ja ympäristön pientilat itsenäistyivät Raukon kartanosta 1920-, 1930- ja 1950-luvuilla. Asutukseen liittyy pienempiä viljelysmaisia, jotka ovat osittain metsittyneet.

Kunnostusalue P6-P9: Metsäinen, mäkien väliin jäävä jokiosuus, jota on voimakkaasti muokattu. Jokimaisemassa kulttuurimaisemaa edustavat konevoiman käytöstä kertovat kivikasat ja metsittyneet pellot. Luojoen entinen torppa ja sen mylly jäävät kunnostusalueen ulkopuolelle.



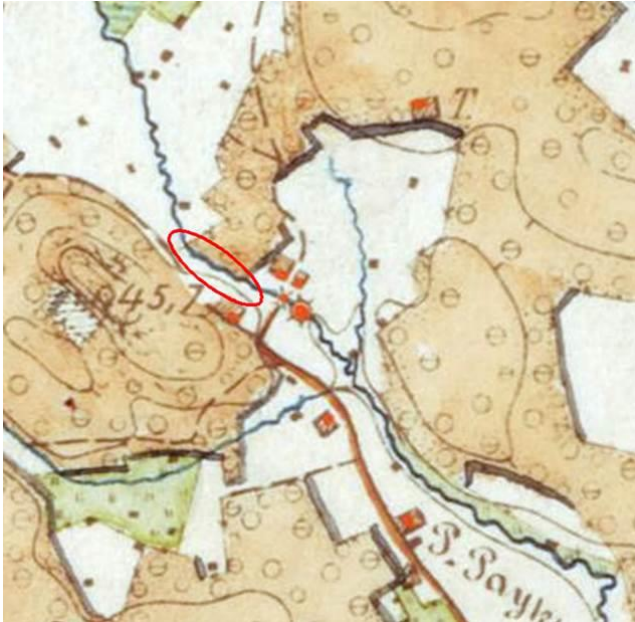
Kuva 19 Kunnostusalue P6-P9 maisemaa. Jokiuomaa on muokattu ja rantapellot ovat osin metsittyneet.

Kunnostusalue P10 Tarkastelualue sijoittuu Luojoen peltomaisemaan liittyvään mutkaan, jossa Nevontie ylittää joen. Nevontien tämä osuus, Raukonkyläntiestä pohjoiseen, on rakennettu vasta 1990-luvulla. Hitaasti virtaava joki on heinittynyt.



Kuva 20. Kunnostusalue P10, kuva otettu länsipuolelta, Nevontieltä.

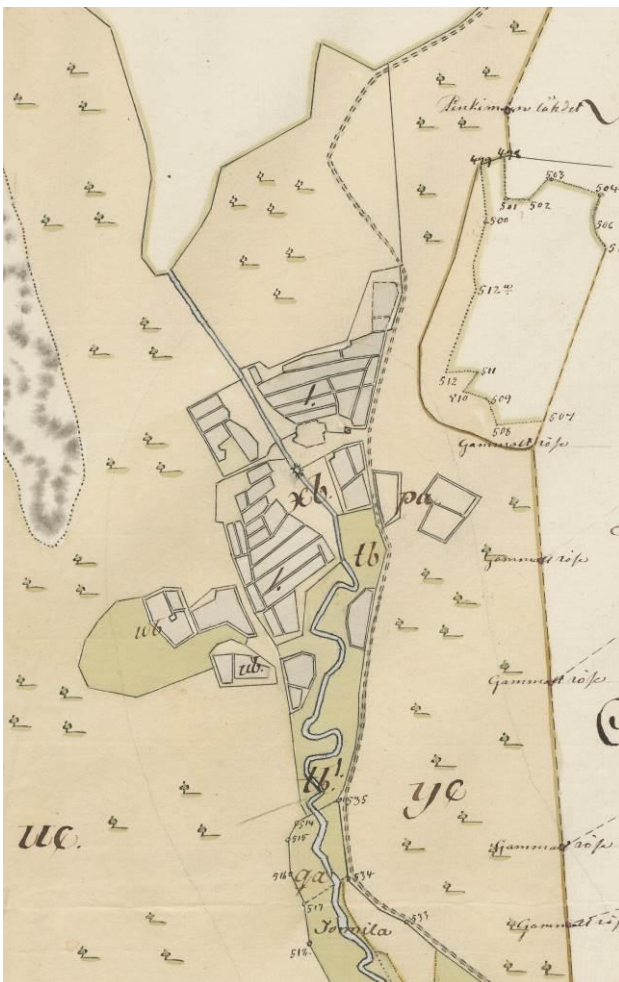
Torppa- ja myllymaisema 1900-luvun alkupuolella



Kartta 31. Luojoeki, P6-P7, P10. Senaatinkartta 1907.

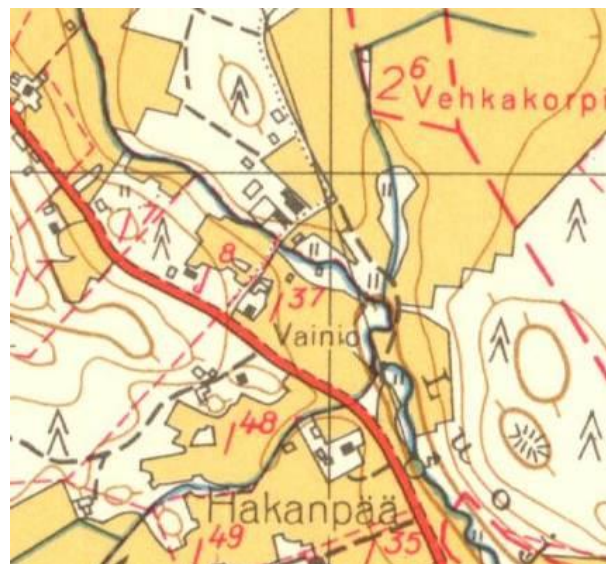
Raukon kartanolle kuulunut mylly, torppa ja pienasutus jäävät kunnostusalueen ulkopuolelle. Karttaan on merkitty 1800-luvulla rakennettu, Luojoen länsirantaa seurannut tie-linja.

Torppa- ja myllymaisema 1700-luvun lopulla



Kartta 32. Luojoeki, P6-P7, P10. Isojakokartta 1773.

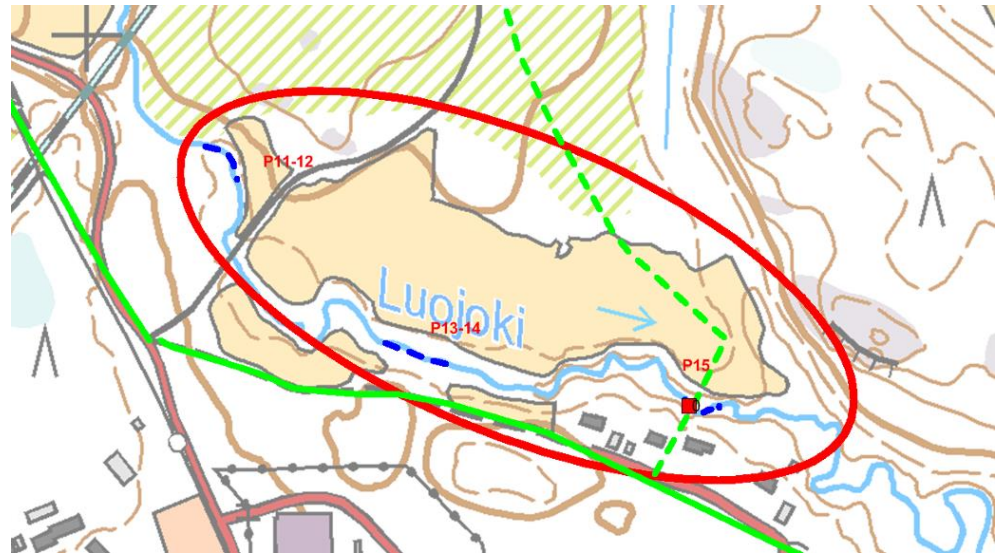
Torpan asuintontti (katkoviivarajaus), mylly ja pellot muodostivat jo 1770-luvulla Luojoen yläjuoksulle oman pienen kulttuurimaiseman. Tällöin kartassa näkyvä, katkoviivalla merkitty paikallistie kartanolta yläjuoksulle seurasi Luojoen itäpuolta. Kunnostusalue sijoittuu harmaalla merkittyjen peltojen luoteispuolelle, metsäalueelle. Kartta: Isojakokartta 1770-l, KA, digitaaliarkisto.



Kartta 33. Luojoeki, P6-P7. Itsenäistyneet tilakeskukset 1960-luvulla

Lähde: Peruskartta 1961.

6.2 Luojoki, P11-15, Luojoentien kulttuurimaisema



Kartta 34. Luojoki, P11-15, Luojoentien kulttuurimaisema.

Kartta: Punainen rengas = tarkastelualueen rajaus. Sininen katkoviiva = kunnostusalueita. Vihreä viiva = historiallisia, jokea seuraavia tielinja v. 1907 Senaatin kartassa. Vihreä katkoviiva = itäpuolen reitin linjaus, ei tarkka. Punainen neliö = vanhemman reitin kivisillan jäänteet. Pellolla on tienmutkassa kartan 1700-luvun torpan autoitunut pihapiiri sekä pellon pohjoisreunalla 1800-luvun torpan autoitunut pihapiiri.

Kuvaus ja historia: Luojoen varrelle sijoittuva, metsä- ja mäki-alueiden rajaama peltoalue. Peltoalueen kaakkoiskulmalla on 2000-luvulla rakennettuja omakotitaloja ja länsipäätä leikkaa sotien jälkeen rakennettu paikallistie. Eteläreunalla Luojokea seuraa vanha paikallistie, joka johti kartanolta yläjuoksulle. Tielinja on osittain jäänyt pois käytöstä. Peltoalue kuuluu Raukon kartan vanhoihin peltoaluesiin. Pellot näkyvät jo 1770-luvun kartassa ja tällöin itäpäässä oli kartan torppa, jonka tontti on autoitunut. Joessa oleva kivisilta liittyy torppaan ja vanhempaan Luojokea seuraavaan kartan tiehen, joka on kadonnut näkyvänä linjauksena.

P11-12 Joki Kunnostusalue sijoittuu peltomaiseman kärkeen, metsän puolelle. Paikalla on kivinen ja mutkainen uoma, ei rakenteita.



Kuva 21. Luojoen kivistä maisemaa pisteessä P11-12

Luojoki P13-14. Koskialue Kunnostusalue sijoittuu pellon reunaan seuraavaan, hyvin tiheäkasvuiseen notkelmaan, jossa kivikkoisessa uomassa virtaa luonnontilainen koski.

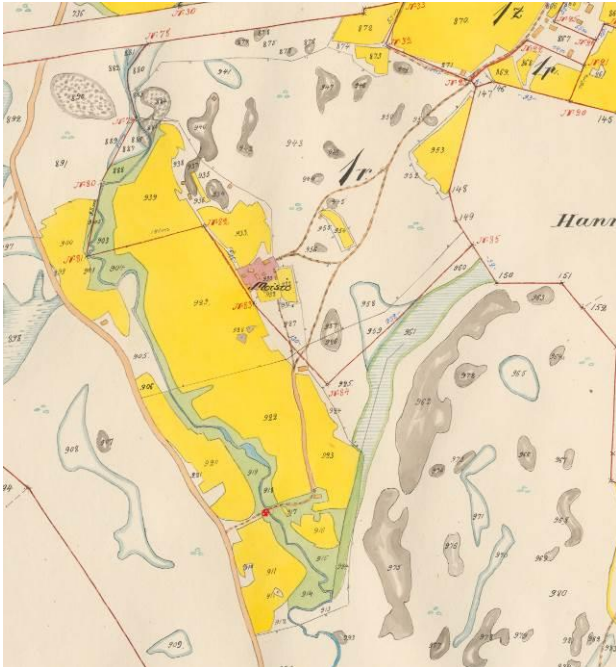


Kuva 22. Luojoen maisemaa pisteessä 13-14

Luojoki P15. Kivisillan raunio Kunnostusalue sijoittuu peltomaiseman reunaan seuraavaan notkelmaan, jonka eteläpuolella on 2000-luvun omakotitaloja pihapiireineen. Hiljaa virtaava Luojoki mutkittelee osin peitteisenä pitkän pellon reunaan. Historiallista rakennetta edustaa Raukon kartanon mailla Luojoen itäpuolta kulkenut, nykyisin pääosin kadonnut paikallistie, johon liittyy romahtanut, holvattu kivisilta.



Kuva 23. P15 Lohkokivistä rakennetun, holvattun kaarisillan jäänteet länsipuolelta kuvattuna.



Kohteet P11-P15 Historiallisilla kartoilla Kartta 35. Kohteet P11-P15 1920-luvun uudistuskartassa

Tarkemmassa 1920-luvun uudistuskartassa jo 1770-luvulla Luojoen itäpuolella kulkenut reitti ja siihen kuulunut silta näkyvät vielä hyvin. Kivisillan raunio on merkitty karttaan punaisella pisteellä. Jokea seuraavan reitin varrella oli useita kartanolle kuuluneita torppia, joista kartalla näkyy pellon laidalle merkitty Moisio. Torpat ja vuokratilat itsenäistyivät 1920-luvulla, ja ne erotettiin kartan maista kyseisellä kartalla. Lähde: Raukon perintötilan uudistuskartta, vuokra-alueiden lohkominen 1921, KA, digitaaliarkisto.



Kartta 36. Kohteet P11-P15 Senaatinkartassa (1907).

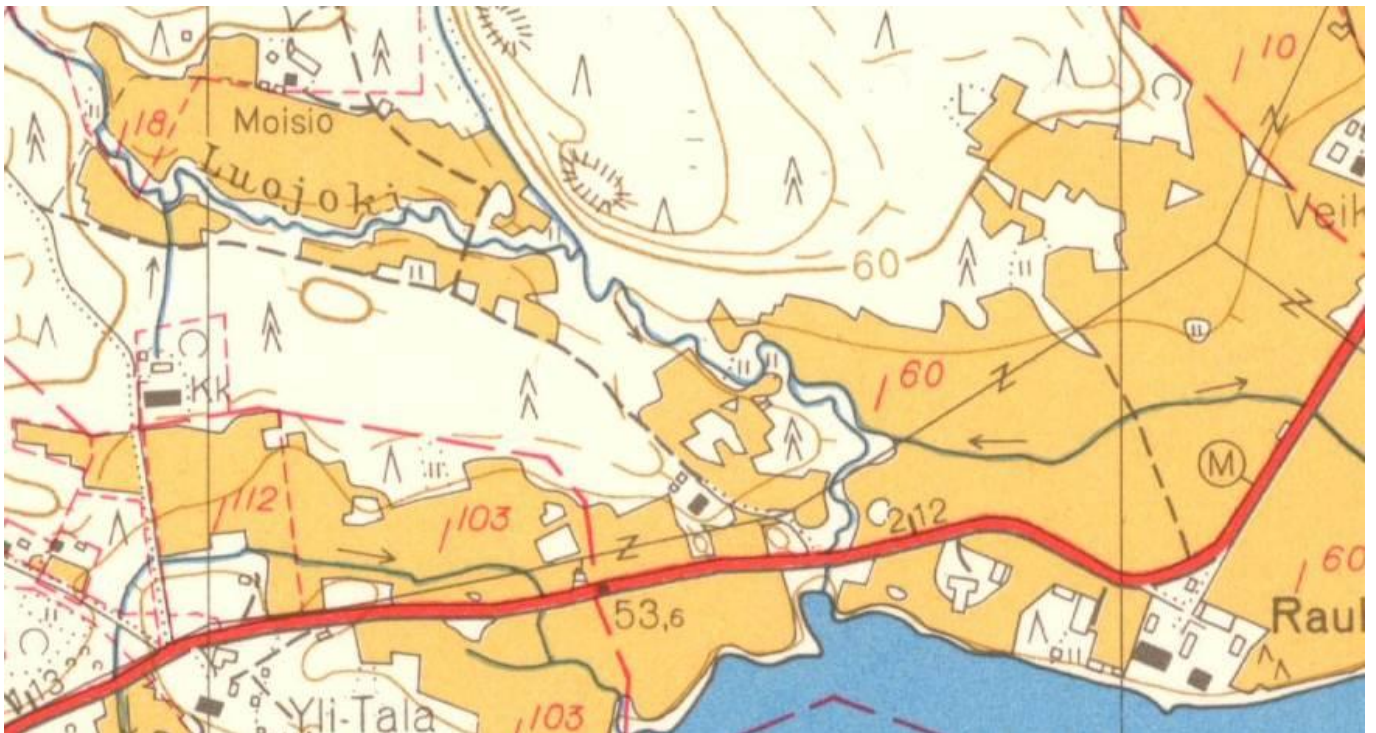
Senaatinkartassa (1907) kivisilta on merkitty, mutta tielinja näkyy vasta pellon pohjoispuolella heikkona katkoviivana, ilmeisesti länsipuolen selkeästi merkitty tie muuttui tällöin varsinaiseksi reitiksi kartanolta Luojoen yläjuoksulle. Lähde: Senaatinkartta 1907, KA, digitaaliarkisto



Kartta 37. Kohteet P11-P15 vuoden 1930 taloudellisessa kartassa

Vuoden 1930 taloudellisessa kartassa itäpuolen tielinja näkyy vielä kokonaisuudessaan, joskin pohjoispää on jäänyt jo käytöstä pois. Lähde: Taloudellinen kartta 1930. KA, digitaaliarkisto.

Raukon kartan maisema 1960-luvulla



Kartta 38. Peruskartta 1961. Luojoen Itäpuolen tielinjaus ja Moisio pihapiiri.

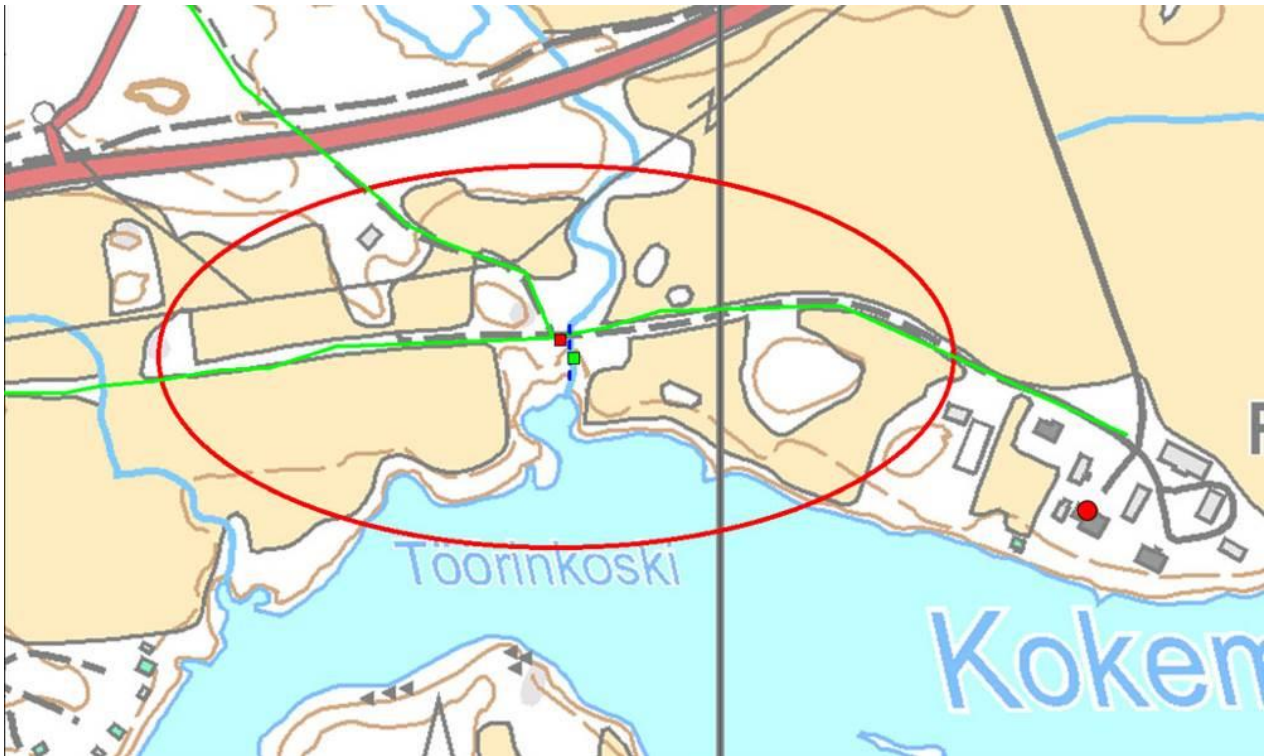
Kartta: Peruskartta 1961. Luojoen Itäpuolen tielinjaus ja Moisio pihapiiri näkyvät 1960-luvun kartassa. Vanha kartanolle johtava reitti on kuitenkin jäämässä pois käytöstä ja näkyy enää katkoviivana. Uusi tieyhteys on siirtynyt Yli-Talan kohdalta lähteväksi, tämän uuden tiejakson varrella näkyy myös kartanon maille rakennettu kansakoulu.

Pellon eteläpuolen vanhaa paikallistietä



Kuva 24. Raukon kartanolta Luojoen länsipuolta yläjuoksulle kulkenutta, Senaatinkartassa näkyvää ja nykyisin osittain käytöstä poistunutta tielinjaa pisteen P13-14 eteläpuolella.

6.3 Luojoki, P16-17 Raukon kartanon myllyn kulttuurimaisema



Kartta 39. Luojoki, P16-17 Raukon kartanon myllyn kulttuurimaisema.

Kartta: Punainen rengas = tarkastelualueen raja. Sininen katkoviiva = kunnostusalueita. Punainen ympyrä = Raukon vanha kylätontti. Vihreä viiva = historiallisia, Kokemäenjokea ja Luojokea seuraavia tielinjoja v. 1907 Senaatinkartassa. Punainen neliö = Kikka-Keikyä maantien kivisillan jäänteet. Vihreä neliö = Raukon kartanon myllyn jäänteet.

P16-17 Kivisilta, maantie ja myllynraunio Tarkastelualue sijoittuu Luojoen suulle, jossa kivisillan, maantien ja myllyn jäänteiden lisäksi ympäristön maisemaan kuuluu rantaa seuranneen maantien ja Luojokea seuraavan kylätien risteys, Kokemäenjoen rantapeltola ja Raukon kartanon pihapiiri. Raukon kylä mainitaan ensimmäisen kerran 1463 ja siinä oli parhaimmillaan kuusi taloa. Kylästä muodostettiin 1600-luvulla Raukon säterikartano. Kunnostuspaikalla oli 1640-luvulla silta ja mylly on merkitty jo 1770-luvun isojakokarttaan. Kokemäenjoen rantaa seuraava, Raukon kautta kulkenut reitti, näkyy jo 1640-luvun ja 1770-luvun kartassa ja kunnostettiin Kikka-Keikyä maantiekseksi 1800-luvun jälkipuoliskolla. Tie jäi pois käytöstä 1960-luvulla, kun nykyinen Äetsäntie (seututie249) valmistui. Rantaa seuraavasta tielinjasta erkaneva paikallistie ilmestyi tämän osuuden osalta karttoihin vasta 1800-luvulla. Syvässä notkelmassa virtaavan Luojoen varren maisema on varsin metsitty. Käytöstä jääneet kivisilta, myllyjäännös ja tielinjat liittyvät historiallisina rakenteina Raukon kartanon kulttuuriympäristöön, joka muodostaa hyvin säilyneen ja monipuolisen kulttuurimaiseman Kokemäenjoen rantaan.

Rakenteita: Kiikka-Keikyä -maantien kivililta



Kuva 25. Maantien kaksiaukkoisesta, suurista lohkokivistä rakennetusta sillasta on pudonnut jokeen kiviä ja kaiteiden betonipilareita. Kuva otettu sillan pohjoispuolelta.

Rakenteita: Raukon myllyn jäänteet



Kuva 26. Myllykanava ja myllyn jäänteitä sillan eteläpuolella

Rakenteita: Vanha tieristeys



Kuva 27. Vanhan kylätien/Kiikka-Keikyä maantien ja Luojoen yläjuoksulle suuntautuvan kartanon vanhan paikallistien risteys. Kokemäenjokea seuraava maantie oli käytössä aina 1960-luvulle.

Raukon kartanon myllyn kulttuurimaisema 1900-luvun alkupuolella



Kartta 40. Raukon kartanon myllyn kulttuurimaisema 1900-luvun alun kartalla.

Kartta: Tarkastelualue 1900-luvun alun kartalla. Rantaa seuraava, Raukon kartanon kautta kulkeva Kiikka-Keikyä -maantie rakennettiin 1800-luvun jälkipuoliskolla, joskin se pohjautuu jo 1770-luvun isojakokartassa näkyvään reittiin. Luojoen silta näkyy myös jo 1640-luvun maakirjakartassa, ilman myllyä. Kartalla Luojokea seuraava, rantamaantiestä erkaneva tielinja yhdisti kartanoa ja sen Luojoen yläjuoksulla olevia takamaita ja torppia. Luojokeen on maantien eteläpuolelle merkitty mylly, joka oli toiminnassa jo 1770-luvulla. Lähde: Senaatinkartta 1907, KA, digitaaliarkisto.

Raukon kartanon maisema 1920-luvulla



Kartta 41. Raukon perintötilan uudistuskartta v. 1921.

Kartalla näkyy myllyn olevan osa Raukon kartanon vanhan kylätien ja myöhemmän Kiikka-Keikyä maantienvarteen levittäytyneitä talousrakentamista. Oikealla olevassa suurennoksessa näkyvät mylly ja myllykanava. Lähde: KA, digitaaliarkisto.



Kartta 42. Ote Raukon Peruskartasta (1961).

Vielä 1960-luvun alkupuolella maantie kulki vielä kartanon pihapiirin ohi, tielin- ja oikaistiin vuosikymmenen lopulla, jolloin se siirtyi pellon pohjoisreunalle ja vanha tie autoitui. Se jäi lähinnä maatalouskäyttöön. Peruskartta 1961 MML.

7 Yhteenveto ja katsaus tuloksiin

Toimenpiteet ja vaikutukset:

Rautajoen, Vaunujoen, Kikkelänjoen ja Luojoen koski- ja virtapaikkoihin suunnitellut kunnostustoimenpiteet ovat vähäisiä, ja käsittävät lähinnä käsityönä lisättävää soraa, kivien siirtelyä tai vesikasvillisuuden niittoa. Jokiuomat ovat tarkastelualueilla luonteeltaan hyvin peitteisiä ja usein syvässä uomassa virtaavia, joten laajempia maisemavaikutuksia kunnostustoimenpiteistä ei synny. Yleisesti voidaan todeta, että koskikunnostuksella saattaa olla positiivisia vaikutuksia kohteiden saavutettavuuteen. Hyvin tehty kohteiden raivaus saattaa edesauttaa kohteiden havaittavuutta. Kunnostuskohteiden toimenpiteet ja niiden vaikutukset, kulttuuriympäristöt ja –rakenteet on käsitelty kunnostuskohteittain liitteessä 2.

Kulttuurimaisemat:

Kunnostuskohteisiin liittyvät jokilaaksojen maatalouden kulttuurimaisemat ovat itsessään hyvin merkittäviä, luonnonympäristöön selkeästi rajautuvia laajoja kulttuuriympäristöjä, joihin sisältyy monipuolisesti asutus- ja viljelyhistoriaan ja niiden kehitykseen ja muutoksiin sisältyviä rakennetun ympäristön arvoja. Kunnostusalueiden mikrohistorian ohella työssä tunnistettiin jokilaaksoihin kuuluvia historiallisen kulttuurimaiseman laajempia rakenteita ja kokonaisuuksia, joita ovat kylätontit, kartanot, kantatalot, viljelymaisemat, kylätiet, myllyt ja torppa-asutus sekä niiden kehitys ja muutokset.

Jokilaaksoja yhdistäviä, asutushistoriallisia piirteitä olivat alajuoksulle keskittyvät vanhat maakirjakylät ja –pellot sekä ylemmäksi jokivarteen sijoittuvat torpat, myllyt ja nuoremmat pellot, joita yhdisti jo varhain jokilaakson maisemaa seuraava kylätie. Poikkeuksen muodostaa Kikkelänjoki, jossa maakirjakyläasutus levisi merkittävässä määrin yläjuoksulle jo keskiajalla. Historialliset, kyläasutuksen tarpeisiin ja kehitykseen liittyvät paikalliset tie- linjat ovat pääosin uudistuneita ja näkyvät lähinnä linjauksina. Ainoa poikkeus löytyy Luojoen alajuoksulta. Kartanon maisemaan ja historiaan liittyvät paikallistiet ovat autioituneet.

Kunnostuskohteiden rakenteet:

Aikaisemmat maankäyttötoimenpiteet, kuten jokien ruoppaukset ja kunnostustoimenpiteet ovat muokanneet useita jokiuomia siten, että niissä ei voida enää havaita yli 100 vuotta vanhoja rakenteita. Poikkeuksen tekevät Vaunujoen Horilan mylly, Luojoen Raukon kartanon mylly ja kaksi kivisiltaa, Kikkelänjoen kaksi kivisiltaa sekä Rautajoen ylittävä silta Koskelon talon kohdalla. Ne ovat säilyneet tunnistettavina, jokeen kuuluvina rakennejään- teinä.

Arkeologiset kohteet

Arkeologisen inventoinnin tuloksena ei havaittu esihistoriallisia muinaisjäänneksiä tai saatu talteen esihistoriallisia löytöjä. Osin tähän lienee vaikuttanut se, että lähes kaikissa suunnitelluissa kunnostuskohteissa voidaan havaita merkkejä historiallisella ajalla tapahtuneesta ihmistoiminnasta. Osa toiminnasta on ollut hyvin voimallista, kuten jokiuoman ruoppausta, minkä tuloksena ei kohteissa ole enää havaittavissa aikaisempia rakenteita.

kaikkiaan historialliselle ajalle ajoittuvia arkeologisia ilmiöitä dokumentoitiin tarkemmin 14 kohteen osalta. Näistä kohteista tuhoutuneiksi voidaan katsoa kuusi kohdetta ja kiinteiksi muinaisjäänneksi viisi kohdetta. Kolme arkeologisen tarkastelun kohteena ollutta kohdetta luokiteltiin muuksi kulttuuriympäristökohteeksi. Alueella sijainneista myllykohteista kuusi on maastohavaintojen perusteella tuhoutunut aiemman ruoppaus- ja maanmuokkaustoiminnan seurauksena. Ainoastaan kahdessa myllykohteessa on säilynyt tunnistettavia rakenteita. Historiallisiin tielinjoihin liittyviä kohteita on säilynyt kolmessa kohteessa, Luojoen varrella Luojontien sillan yhteydessä (Luojo P15), Luojoen Raukon sillan (Luojo P16-P19) yhteydessä ja Rautajoen (P26 – P29) ylittävän sillan kohdalla.

Vaikutukset muinaisjäänneksiin

Vaikutukset muinaisjäänneksiin kohdistuvat erityisesti rakentamisvaiheeseen ja sen aiheuttamiin mahdollisiin fyysisiin muutoksiin ympäristössä. Haittoja voi syntyä tilanteissa, joissa muinaisjäänneksikohde jää rakennus- tai korjaustyön välittömälle vaikutusalueelle. Tyypillisiä rakentamisen aikaisia vaikutuksia ovat jäännösten vahingoittuminen tai peittyminen rakennustöiden seurauksena. Tämänkaltaiset haitalliset vaikutukset on vältettävissä useimmissa kohteissa hyvällä suunnittelulla. Useimmat suunnitelluista kunnostustöistä eivät kosketa itse muinaisjäänneöstä, vaan kohdistuvat muinaisjäänneosten lähiympäristöön. Tehdyn selvityksen perusteella tarkempaa suunnittelua vaativia kohteita ovat Laidetiehen liittyvä Koskelon silta (Rautajoki P26-P29), Horilan mylly (Vaunujoki P7-P9), Luojontien silta (Luojo P15) sekä Raukon mylly ja silta (Luojo P16-P17). Silta- ja myllykohteisiin liittyvien kalataloudellisten kunnostustoimenpiteiden keskeisen kysymyksen muodostavat jokiuomaan pudonneet, rakenteisiin kuuluvat kivet ja niiden poistaminen, sekä jokien soraistus, minkä seurauksena saattaa muinaisjäänneksikohde peittyä. Suunnitelmien perusteella arvioituna toteutettavat toimenpiteet ovat pienehköjä ja kohteiden huomioiminen työn toteutuksessa ei todennäköisesti olisi hankalaa. Näiden kysymysten ratkaisu tulee vaatimaan tarkempaa suunnittelua ja yhteydenottoa museoviranomaisiin, jotta muinaisjäänneksikohteiden merkitys, arvo ja säilyneisyys voidaan arvioida, dokumentoida ja turvata tarpeelliseksi katsotulla tavalla.

7.1 Rautajoki

Rautajoen kulttuurimaisema: Rautaveden rannalla, Rautajoen kylästä 1600-luvulla perustetun kartanon ja yläjuoksulla Pohjolan maakirjakylän asutus- ja viljelymaisema, johon liittyy entisiä torppia ja myllynpaikkoja. Joen latvaosalla maisema jatkuu muiden kylien takamaina ja torpparien raivaamina viljelymaisemina. Jokilaaksoa seuraa asutushistoriaan liittyvä vanha, Rautajoen kartanolta yläjuoksulle suuntautuva paikallistie, Pohjolan tie, joka syntyi jo varhain yhdistämään asutuksen, viljelyalueet ja myllyt. Alajuoksulla Rautajokea leikkaa Tampere- Pori –rautatien ohella viljelymaisemassa Laidetien 1960-luvulla käytöstä poistunut linjaus, johon liittyy kivisillan jäänteet. Rautajoen keskivaiheilla on entinen Pohjola-järvi, joka kuivattiin pelloksi syventämällä Rautajoen uomaa 1890- ja 1940-luvuilla. Työtä on jatkettu vielä 2000-luvulla. Rautajoen muokkaushistorian, topografisen ja maisemallisen aseman huomioiden kunnostustoimenpiteiden vaikutukset ovat erittäin vähäiset.

Toimenpiteiden vaikutukset kulttuurimaisemaan: Ei vaikutuksia

Toimenpiteiden vaikutukset rakennettuun ympäristöön: Ei vaikutuksia, jokivarressa olleet myllyrakenteet ovat tuhoutuneet. Toimenpiteet eivät vaikuta Laidetien kivisillan. Kivisilta tulee huomioida alueella toimittaessa.

7.2 Vaunujoki

Vaunujoen kulttuurimaisema: Vaunujoen alajuoksulla, Kokemäenjoen vesistön maisemassa, sijaitsevat Nuupalan, Liuhalan, Vinkkilän ja Kaukolan kylät. Vaunujoen yläjuoksulle, kylien takamaille rakentui isonjaon jälkeen huomattavan laaja torppa-asutus, jonka keskuksen muodosti 1800-luvun lopulla Myllymaan kylä. Tarkastelualueella kylässä ovat mm. kansakoulu, seuraintalo ja Horilan myllyn rauniot. Rantakyliä ja Myllymaata yhdistää vanha jokilaaksoa seuraava tielinja. Vaunujoki virtaa Myllymaan kylässä syvässä, metsittyneessä notkelmassa, joten joen topografisen ja maisemallisen aseman huomioiden kunnostustoimenpiteiden vaikutukset ovat erittäin vähäiset ja kohdistuvat lähinnä Horilan myllynraunioon.

Toimenpiteiden vaikutus kulttuurimaisemaan: Ei vaikutuksia

Toimenpiteiden vaikutukset rakennettuun ympäristöön: Vaikutuksia on mahdollisesti Horilan myllyn jäänteiden osalta.

7.3 Kikkelänjoki

Kikkelänjoen kulttuurimaisema: Useita maakirjakylä, asutus levinnyt ylös jokivarteen jo keskiajalla. Kunnostusalueet sijoittuvat Vakkalan, Hykkerlän ja Ungerlan maakirjakyläien asutus- ja viljelymaisemaan, johon liittyy vanhoja kyläteitä ja myllypaikkoja. Vanhat kylätontit ja kantatalot sijoittuvat lähelle Kikkelänjokea, viljelymaiseman moreenimäkialueille, ainoastaan Ungerlan kylätontti ja Eskolan kantatalo sijoittuvat kiinni Kikkelänjokeen. Jokilaaksoa seuraava, osin vanhempaan kylätiehen pohjautuva Pohjanmaantie on rakennettu yleiseksi maantiekseksi 1850-luvulla. Toinen jokilaaksoa seuraava vanha kylätie on Kikkerlängtie, joka seuraa viljelymaisemaa kapean moreeniharjanteen päällä. Molempiin tielinjoihin liittyy kivilta. Kikkerlängjoki virtaa kunnostusalueilla metsä- ja viljelymaisemassa, sijoittuen syvään ja peitteiseen notkelmaan. Jokea on merkittävästi muokattu ja siihen tarkastelualueella kuuluneista neljästä myllystä ei löydetty merkkejä.

Toimenpiteiden vaikutus laajempaan kulttuurimaisemaan: Ei vaikutuksia

Toimenpiteiden vaikutukset rakennettuun ympäristöön: Ei vaikutuksia, jokivarressa olleet myllyrakenteet ovat tuhoutuneet. Toimenpiteillä ei ole vaikutuksia Kikkerlängtien ja Pohjanmaantien kiviltoihin.

7.4 Luojoki

Luojaen kulttuurimaisema: Raukon kartanon asutus- ja viljelymaisema. Luojoen alajuoksulla, Kokemäenjoen rannalla olleesta maakirjakylästä muodostettiin Raukon kartano 1600-luvulla. Luojoen varteen perustettiin kartanon toimesta useita torppia 1700- ja 1800-luvulla, joiden voimin jokivarren rantaniityt raivatettiin pelloiksi. Luojokeen liittyi 1700-luvulta aina 1900-luvun alkuun saakka kaksi kartanon myllyä. Kartanoa, torppia, viljelmiä ja myllyjä yhdisti Luojokea seuraava paikallistie jo 1700-luvulla. Tie kulki aluksi joen itäpuolta ja 1800-luvulta alkaen länsipuolta. Torppien itsenäistymisen jälkeen tien merkitys väheni ja se on lähellä kartanoa jäänyt pois käytöstä. Vanhempaan paikallistiehen liittyy pieni, romahtanut kivilta Luojossa. Kartanon maisemaan kuuluu lähellä rantaa kulkeva, rantakylä yhdistävä kylätie, joka on ollut käytössä mahdollisesti jo 1600-luvulla ja näkyy tarkasti 1770-luvun kartassa. Kylätie raivattiin 1800-luvun lopulla Kiikka-Keikyä maantiekseksi, Luojoen yhteydessä tiessä on kivilta ja kartanon mylly, jotka olivat osa kartanon rakennettua ympäristöä. Luojoki virtaa tarkastelualueilla metsä- ja viljelymaisemassa syvässä ja peitteisessä painanteessa, jolloin pienehköjen kunnostustoimenpiteiden vaikutus kulttuurimaisemaan jää vähäiseksi, mahdollisia vaikutuksia kohdistuu lähinnä historiallisia rakenteita edustaviin romahtaneeseen kiviltaan ja kartanon myllyyn/kiviltaan, jossa kivien poisto jokiuomasta vaikuttaa rakenteen ymmärrettävyyteen.

Toimenpiteiden vaikutus laajempaan kulttuurimaisemaan: Ei vaikutuksia

Toimenpiteiden vaikutukset rakennettuun ympäristöön: On vaikutuksia, kunnostustoimenpiteet kohdistuvat Raukon kartanon myllyyn ja kiviltan jäänteisiin (P16-17) sekä paikallistien romahtaneeseen kiviltaan (P15).

8 Lähteet:

Kirjallisuus:

Myllymaan seudun kyläsuunnitelma, 2003.

Mustanoja Aarne, Muistoja Sammaljoelta ja Vaunujoen varsilta 1990

Piilonen Juhani, Sastamalan historia 2, Vammala 2007.

Selvitykset:

Rinne Jukka, Kikkelänjoen ja Rautajoen virtapaikkojen jatkokunnostussuunnitelma, Kalatieto J. Rinne, 2010

Rinne Jukka, Luojoen ja Vaunujoen virtapaikkojen jatkokunnostussuunnitelma, Kalatieto J. Rinne, 2010

Historialliset kartat:

Talan ja Raukon isojakokartta 1773, KA, digitaaliarkisto

Isojako Isohaaran jakokunnassa, Haapaniemi, Kinnarla ja Vakkala 1778-1795, KA, digitaaliarkisto

Kuninkaan tiekartasto Suomesta 1790.

Ungerlan, Hykkerlän ja Raukon 1640-luvun maakirjakartat, KA, digitaaliarkisto

Kalmbergin kartta, JYX.

Senaatinkartta, Suodenniemi 1907 ja Tyrvää 1909, KA, digitaaliarkisto

Maanmittaushallitus, Maanmittaushallituksen uudistusarkisto, Raukon, vuokra-alueen lohkominen 1921, KA, digitaaliarkisto

Maanmittauslaitos, Sastamalan alueen peruskartat 1961, 1979, 1988.

Liitteet

Liite 1: Arkeologiset kohteet

Liite 2: Yhteenvetotaulukko kunnostuskohteista ja keskeiset vaikutu

Arkeologiset kohteet tarkastusalueilla

Sisällys

1.1	[Kikkelänjoki P3-P5] Vakkalan mylly - tuhoutunut	2
1.2	[Kikkelänjoki P3-P5] Vakkalan silta - muu kohde	4
1.3	[Kikkelänjoki P6-P13] Eskon mylly - tuhoutunut.....	5
1.4	[Kikkelänjoki P6-P13] Hykkerlän mylly - tuhoutunut	9
1.5	[Kikkelänjoki P6-P13] Myllyharjun mylly - tuhoutunut.....	11
1.6	[Kikkelänjoki P6-P13] Myllyharjun silta - muu kohde	12
1.7	[Rautajoki P23-P24] Myllymäen mylly (Keskinen mylly) - tuhoutunut.....	14
1.8	[Rautajoki P26-P29] Koskelon silta - kiinteä muinaisjäännös	17
1.9	[Rautajoki P26-P29] Koskelon pato - muu kohde.....	19
1.10	[Vaunujoki P7-P9] Horilan mylly - kiinteä muinaisjäännös.....	20
1.11	[Vaunujoki P11] Ojasen mylly - tuhoutunut	23
1.12	[Luojoki P15] Luojontien silta - kiinteä muinaisjäännös	24
1.13	[Luojoki P16 - P17] Raukon silta - kiinteä muinaisjäännös	25
1.14	[Luojoki P16 - P17] Raukon mylly - kiinteä muinaisjäännös	28

Kartat:

Kartta 1.	Vakkalan myllynpaikka ja Vakkalan silta. MK 1 :10 000.	3
Kartta 2.	Kohteet Eskon mylly, Hykkerlän mylly, Myllyharjun mylly ja Myllyharjun silta. MK 1 : 10 000.	8
Kartta 3.	Kohteet Myllymäen mylly, Koskelon silta ja Koskelon pato. MK 1 : 10 000.....	16
Kartta 4.	Horilan mylly ja Rintalan mylly. MK 1 : 10 000.....	22
Kartta 5.	Raukon mylly, Raukon silta ja Luojontien silta. MK 1 : 10 000.....	30

1.1 [Kikkelänjoki P3-P5] Vakkalan mylly - tuhoutunut

Nimi:	Vakkalan mylly
Kunta:	Sastamala
Laji:	tuhoutunut
Ajoitus:	historiallinen aika
Muinaisj.tyyppi:	työ- ja valmistuspaikat, myllynpaikka
Lukumäärä:	0
ETRS TM 35	
N	6 809 164
E	272 928
Koord.selite	
arvioitu sijainti	
Kartta:	
Liite 1, kartta 1	

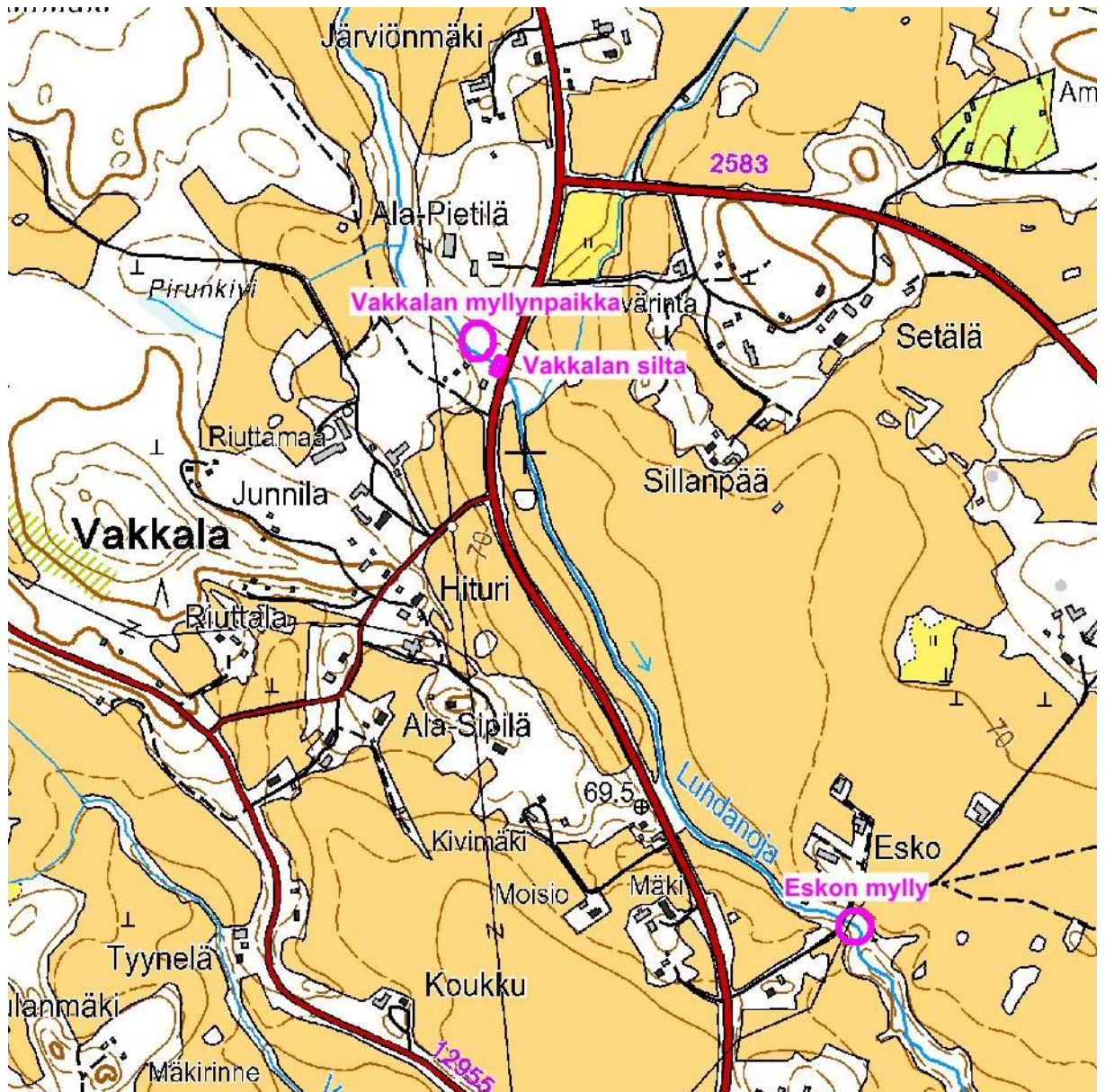
Kohteen kuvaus 2013:

Paikalle on merkitty Senaatinkartaan (mittaus 1907) mylly. Nykyisin jokiuoma on muokattu ja se on luonteeltaan peitteinen koski- ja virta-alue.

Maastossa havaittiin merkkejä aiemmista kunnostustoimenpiteistä, joiden seurauksena myllynpaikka on todennäköisesti tuhoutunut. Ainakaan selkeitä myllytoiminnan jäänteitä alueella ei ole. Joen rannalla on perkauskivikasoja ja noin 40 vuotta vanhaa metsää. Ilmeisesti uoman aiempi perkaus ajoittunee 1970-luvulle. Kyseessä on myös todennäköisesti tuhoutunut myllynpaikka.



Kuva 1. Vakkalan myllynpaikasta ei maastossa ole havaittavia jäänteitä.



Kartta 1. Vakkalan myllypaikka ja Vakkalan silta. MK 1 :10 000.



Kuva 2. Ote pitäjänkartasta (digitaaliarkisto). Vakkalan kylä ja tarkastusalueen ympäristöä.

1.2 [Kikkelänjoki P3-P5] Vakkalan silta - muu kohde

Nimi:	Vakkalan silta
Kunta:	Sastamala
Laji:	muu kohde
Ajoitus:	historiallinen aika, 1800-luvun loppu tai 1900-luvun alku.
Muinaisj.tyyppi:	kulkuväylät, sillat
Lukumäärä:	1
ETRS TM 35	
N	6 809 164
E	272 928
Koord.selite	GPS mittaus
Kartta:	Liite 1, kartta 1

Kohteen kuvaus 2013:

Paikalla on 1800-luvun puolivälissä valmistuneen Tampere-Pori – maantien silta. Maantietä ei vielä näy 1800-luvun alkupuolella laaditussa pitäjänkartassa. Sillassa on luonnonkivi perustus ja betoninen kansi. Silta on nykyisin alkuperäisestä käytöstä poistunut rakenne.



Kuva 3. Vakkalan vanha silta ei ole enää käytössä.



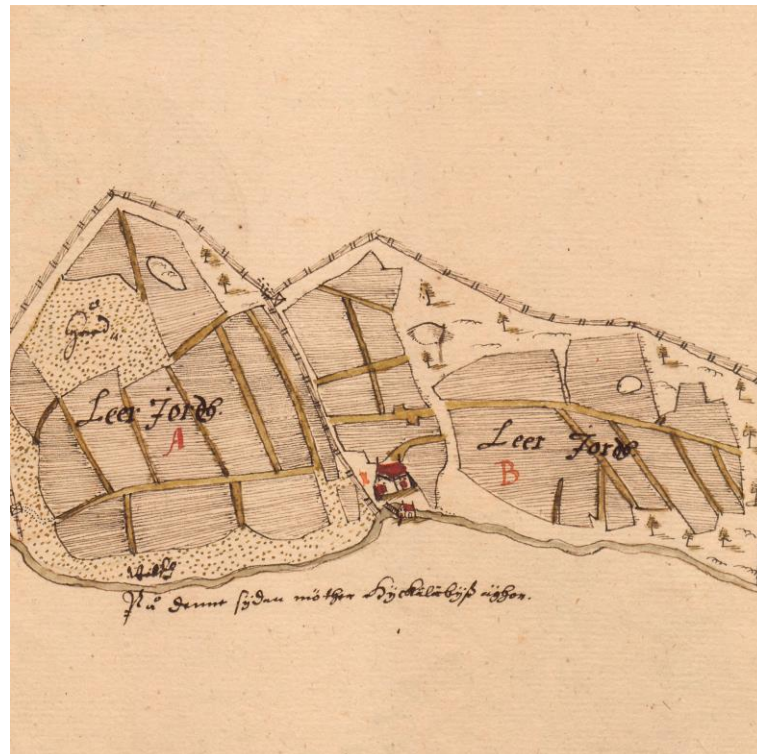
Kuva 4. Vakkalan silta. Kuva: Kalle Luoto.

1.3 [Kikkelänjoki P6-P13] Eskon mylly - tuhoutunut

Nimi:	Eskon mylly
Kunta:	Sastamala
Laji:	tuhoutunut
Ajoitus:	historiallinen aika
Muinaisj.tyyppi:	työ- ja valmistuspaikat, myllynpaikka
Lukumäärä:	0
ETRS TM 35	
N	6 808 303
E	273 483
Koord.selite	arvioitu sijainti
Kartta:	Liite 1, kartta 2

Kohteen kuvaus 2013:

Ungerlan kylän Eskon talon maakirjakarttaan 1640-lta on merkitty rakennus jokirantaan. Nykyisin paikalla kulkee tilojen peltojen ympäröimä monimuotoinen jokialue. Esko kantatalo sijaitsee kohteen läheisyydessä. Nykyisin vanhalla myllynpaikalla on betonisilta sekä ruopattu ja peitteinen jokuoma. Jokuoman muutosten yhteydessä myllynjännökset ovat todennäköisesti tuhoutuneet.



Kuva 5. Ote 1640-luvulla laaditusta maakirjakartasta "Öffwer Satagundes Häredht Törffwis Sochn [Unkela Unkerla Hykkelä Hykkerlä]" (digitaaliarkisto). Karttaan on merkitty Eskon talo ja mylly.



Kuva 6. Ote pitäjänkartasta (digitaaliarkisto). Hykkerlän ja Ungerlan kylien maita 1800-luvun puolivälissä. Ainoastaan Myllyharjun mylly on merkitty.



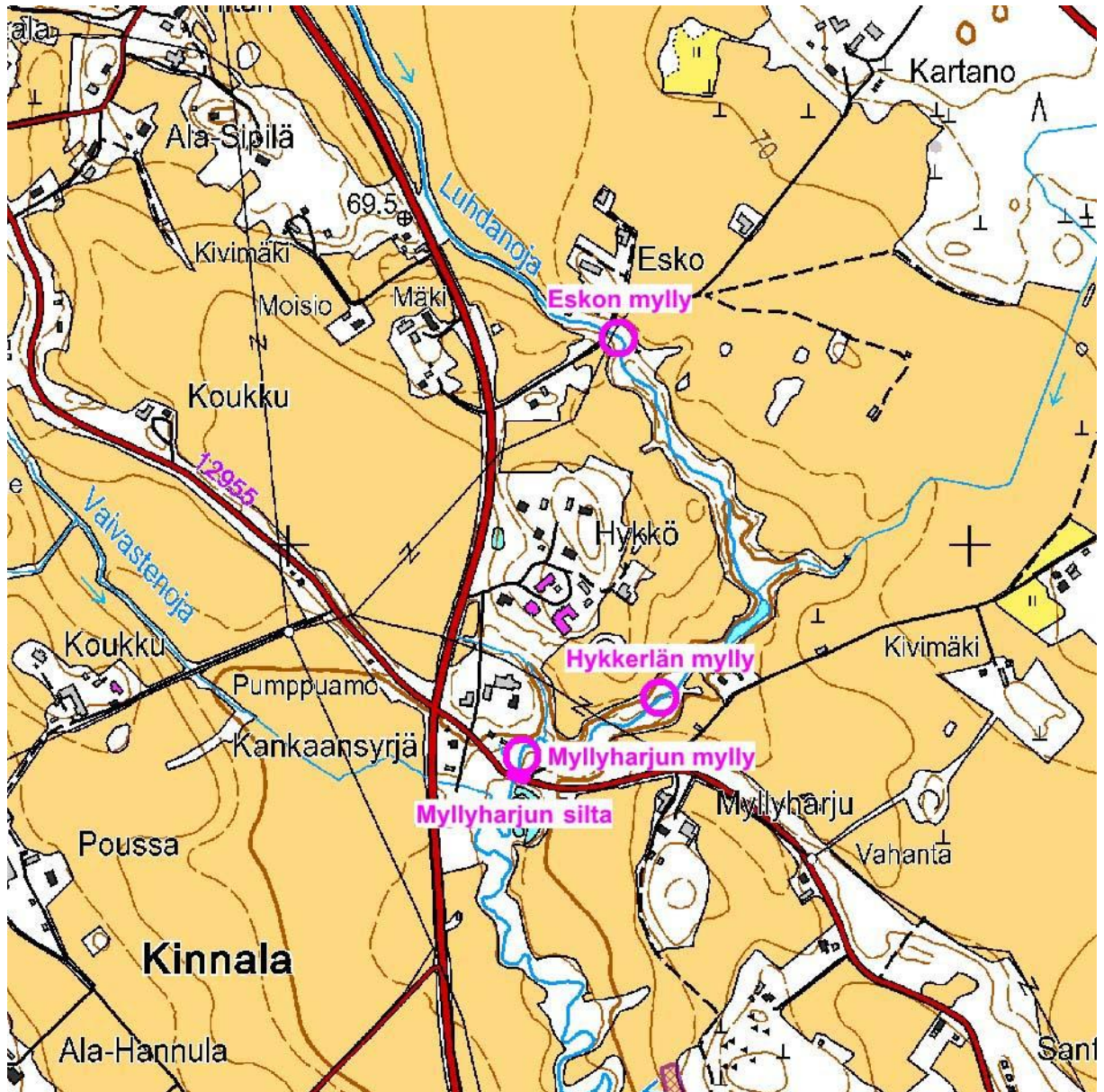
Kuva 7. Kikkelän joen ylittävä silta Eskon talon kohdalla. Joen muokkaus ja betonisillan rakentaminen on muokannut uomaa merkittävästi. Myllynjäänöksiä ei havaittu.



Kuva 8. Muokattua Kikkelänjoen jokiuomaa Eskon talon kohdalla.



Kuva 9. Muokattua Kikkelänjoen jokiuomaa Eskon talon kohdalla.



Kartta 2. Kohteet Eskon mylly, Hykkerlän mylly, Myllyharjun mylly ja Myllyharjun silta. MK 1 : 10 000.

- Rakenteita ei ole jäljellä muuta kuin Myllyharjun sillassa.

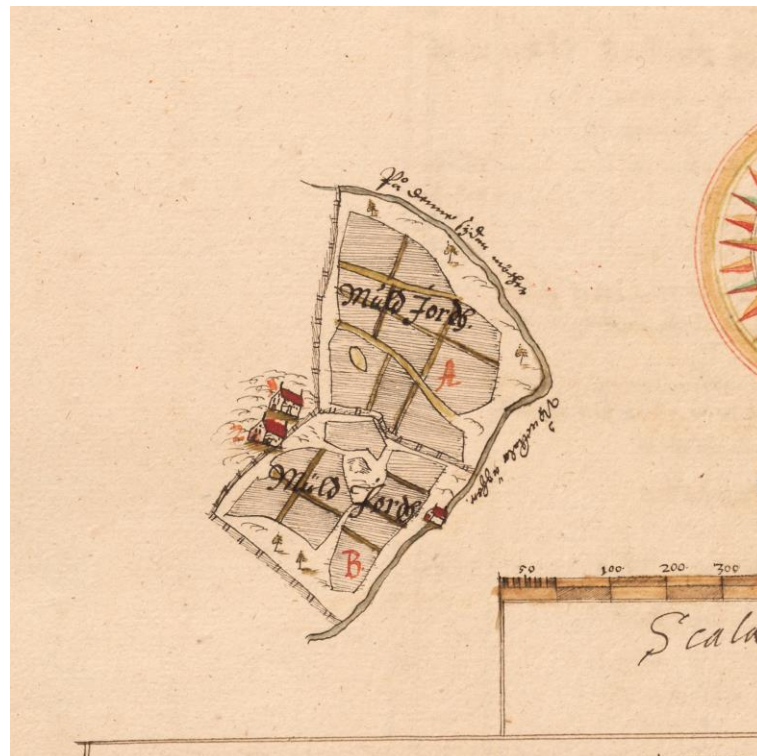
1.4 [Kikkelänjoki P6-P13] Hykkerlän mylly - tuhoutunut

Nimi:	Hykkerlän mylly
Kunta:	Sastamala
Laji:	tuhoutunut
Ajoitus:	historiallinen aika
Muinaisj.tyyppi:	työ- ja valmistuspaikat, myllynpaikka
Lukumäärä:	0
ETRS TM 35	
N	6 807 775
E	273 544
Koord.selite	arvioitu sijainti
Kartta:	Liite 1, kartta 2

Kohteen kuvaus 2013:

Hykkerlän maakirjakylän Hykön kantatalon kylätontti ja kyläpellot sijaitsevat mäellä Kikkelänjoen länsirannalla. Kylän mylly on merkitty Hykkerlän maakirjakartta (1640-I). Pitäjänkarttaan myllyä ei ole merkitty.

Nykyisin paikalla on Syvä ja peitteinen jokiuoma. Hykkerlän kylän myllynpaikalla ei ole havaittavissa myllyrakennusten jäänteitä.



Kuva 10. Ote 1640-luvulla laaditusta maakirjakartasta "Öffwer Satagundes Häredht Törffwis Sochn [Unkela Unkerla Hykkelä Hykkerlä]". Hykkerlän talot ja mylly.



Kuva 11. Hykkerlän myllynpaikkaa on muokattu moneen otteeseen.



Kuva 12. Hykkerlän myllynpaikan koillispuolella on pieni lampi.

1.5 [Kikkelänjoki P6-P13] Myllyharjun mylly - tuhoutunut

Nimi:	Myllyharjun mylly
Kunta:	Sastamala
Laji:	tuhoutunut
Ajoitus:	historiallinen aika
Muinaisj.tyyppi:	työ- ja valmistuspaikat, myllynpaikka
Lukumäärä:	0
ETRS TM 35	
N	6 807 689
E	273 342
Koord.selite	arvioitu sijainti
Kartta:	Liite 1, kartta 2

Kohteen kuvaus 2013:

Pitäjänkarttaan (1800-luvun puoliväli) ja Senaatinkarttaan (mittaus 1907) on merkitty myllynpaikka Myllyharjun länsipäähän, sillan pohjoispuolelle. Myllyharjun päällä kulkee myös vanha tielinja.

Myllyharjun länsipäässä Hykkerlän kylän eteläpuolella on peltojen ympäröimä jokiuoma. Nykyisestä maankäytöstä kertovat lähistön omakotitalot, sorakuoppa sekä kala-altaat. Sorakuoppa sijaitsee lähellä vanhaa myllynpaikkaa. Myllystä muistona kolme uomaa, mutta ei varsinaisia rakennusjäänteitä. Nykyisin myllynpaikalla on todennäköisesti tasattu alue jokiuoman kaakkoispenkereessä sillan pohjoispuolella. Myllystä ei ole säilynyt havaittavia rakenteita. Todennäköisesti kyseessä on tuhoutunut rakenne.



Kuva 13. Myllyharjun myllyn paikalla on tasainen kohta joentörmässä.

1.6 [Kikkelänjoki P6-P13] Myllyharjun silta - muu kohde

Nimi:	Myllyharjun silta
Kunta:	Sastamala
Laji:	muu kohde, käytössä oleva rakenne
Ajoitus:	historiallinen aika
Muinaisj.tyyppi:	kulkuväylät, sillat
Lukumäärä:	1
ETRS TM 35	
N	6 807 661
E	273 335
Koord.selite	GPS mittaus
Kartta:	Liite 1, kartta 2

Kohteen kuvaus 2013:

Vanha kivisilta Kiikkaa ja Kiikoista yhdistävän 1800-luvulle ajoittuvan paikallistien yhteydessä. Kivisilta on rakennettu lohkokivistä. Silta ylittää Myllyharjun länsipäässä olevan jokiuoman. Tielinja on käytössä oleva tie. Sillan merkitys voidaan nähdä osana yhä käytössä olevaa historiallista tielinjaa.



Kuva 14. Myllyharjun silta on käytössä oleva tie.



Kuva 15. Myllyharjun silta on tehty lohkokivistä.



Kuva 16. Pitäjänkartta PK 2121 07 1800-luvun puolivälistä (digitaaliarkisto). Rautajoen kartanomaista ei ole kartoitettu vaan alue näyttää valkoisena alueena. Ainoastaan tielinjat ja pellot on merkitty. Karttaan on myöhemmin lisätty 1800-luvun lopulla valmistuneen rautatien linjaus.

**1.7 [Rautajoki P23–P24] Myllymäen mylly (Keskinen mylly) -
tuhoutunut**

Nimi:	Myllymäen mylly (Keskinen mylly)
Kunta:	Sastamala
Laji:	muu kohde, todennäköisesti tuhoutunut
Ajoitus:	historiallinen aika
Muinaisj.tyyppi:	työ- ja valmistuspaikat, myllynpaikat
Lukumäärä:	0
ETRS TM 35	
N	6 811 266
E	283 167
Koord.selite	Alueen keskipiste
Kartta:	Liite 1, kartta 3

Kohteen kuvaus 2013:

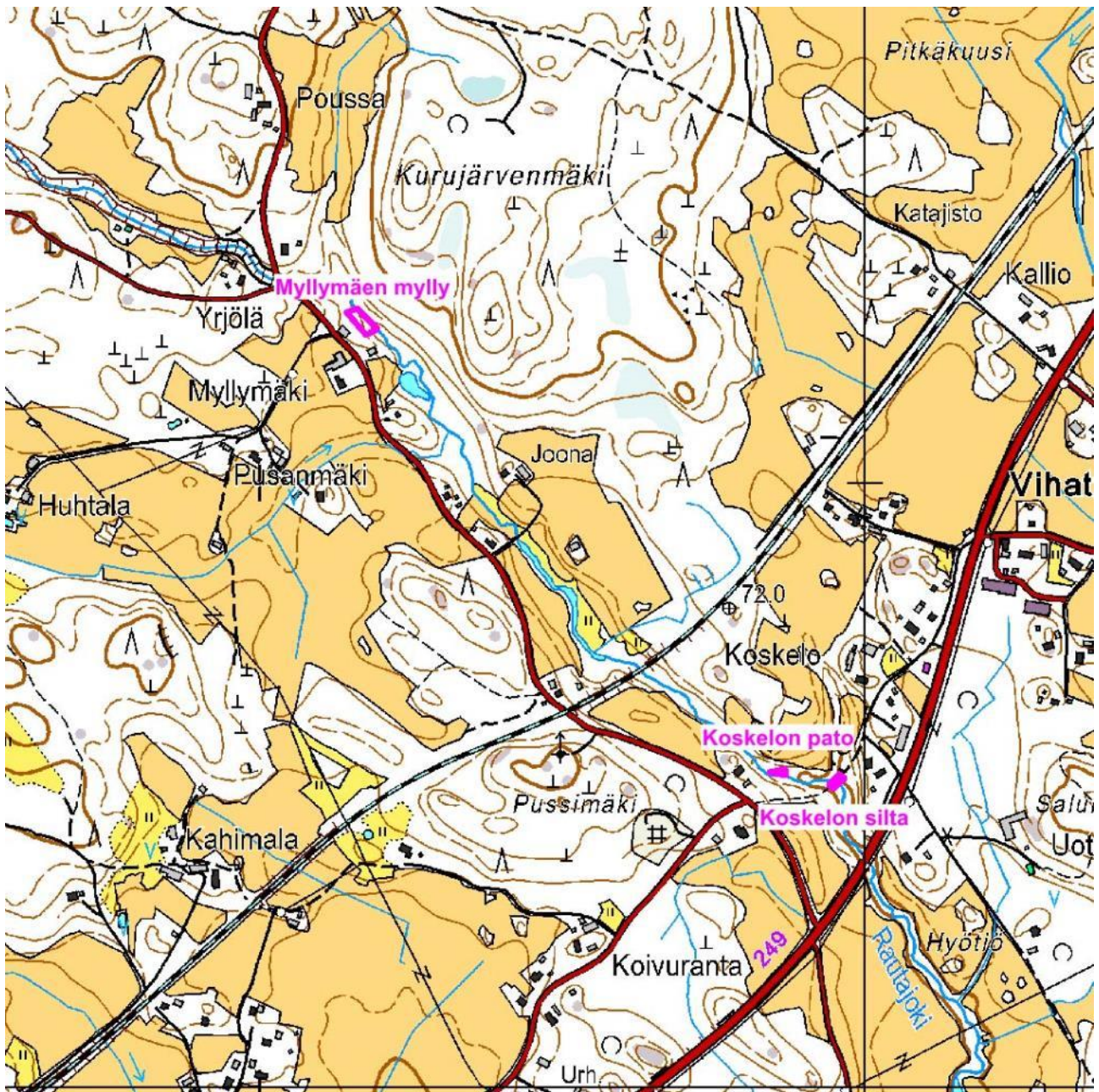
Paikalla on sijainnut Rautajoen kartanoon kuuluneen Myllymäen entinen torppa ja siihen kuulunut mylly. Lähistöllä kulkee 1800-luvun paikallistie Rautajoki – Pohjola. Kohde on merkitty Senaatin karttaan (mittaus 1907-08). Pitäjänkartaston karttaan ei ole merkitty myllyä. Koska alue on ollut Rautajoen kartanon maita, sieltä ei ole olemassa isojakokartta-aineistoja.

Nykyisin paikalla on osin avoin ja muokattu jokiuoma. Myllyn paikalla on havaittavissa kaksi jokiuomaa, joista koillisenpuoleisessa virtaa nykyisin vesi. Koskialue on perattua koskea, jonka jokiuomassa ei enää ole havaittavissa selkeitä rakenteita. Lounaisrannalla historiallisen ajan toimintaan liittyviä suorakaiteen muotoisia kuoppia ja mahdollisia kellarin jäännöksiä, joiden tarkempi funktio jäi selvityksen yhteydessä avoimeksi. Saattavat liittyä maatalan toimintaan. Myöskään kosken partaalla ei sijaitse selkeitä myllyyn tai myllyrakennukseen liittyviä jäänteitä. Kohde on todennäköisesti suurelta osin tuhoutunut 1900-luvun koskenperkauksen ja muun maanmuokkaustoiminnan tuloksena.

Erillisenä rakenteena joen rannan tuntumassa mainittakoon täytetty kellari kohdassa N = 6 811 244 ; E = 283 175.



Kuva 17. Myllymäen myllyn paikalla ei ole myllyyn kuuluvia rakennusjäänteitä.



Kartta 3. Kohteet Myllymäen mylly, Koskelon silta ja Koskelon pato. MK 1 : 10 000.

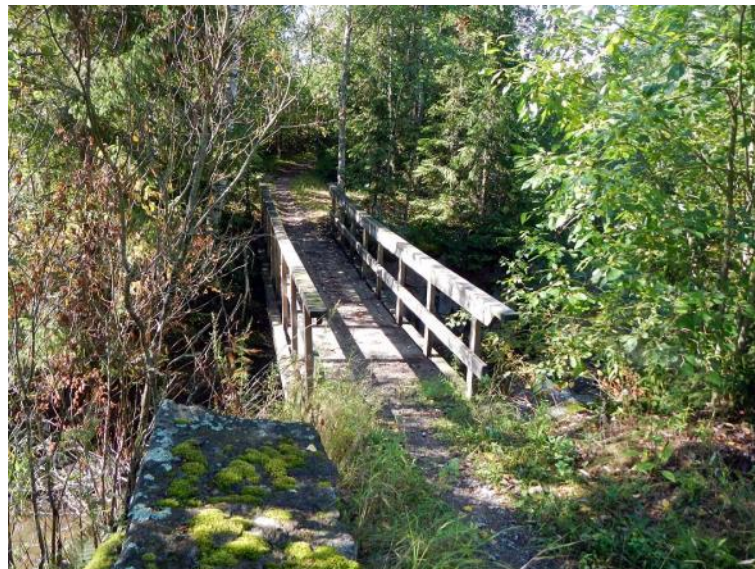
1.8 [Rautajoki P26–P29] Koskelon silta - kiinteä muinaisjäänös

Nimi:	Koskelon silta
Kunta:	Sastamala
Laji:	kiinteä muinaisjäänös
Ajoitus:	historiallinen aika
Muinaisj.tyyppi:	kulkuväylät, sillat
Lukumäärä:	1
ETRS TM 35	
N	6 810 506
E	283 952
Koord.selite	GPS mittaus
Kartta:	Liite 1, kartta 3

Historialliseen Laidetiehen kuuluva entinen kivisilta, joka romahtaneelta osaltaan on korvattu puusillalla. Tie on ollut käytössä 1960-luvulle saakka, jolloin nykyinen Sastamalantie valmistui. Kohde sijaitsee syvässä notkelmassa, jossa jokiuoman laidat ovat peitteiset.

Kohteeseen liittyy sillan kiviperustukset sekä pengerrykset. Tie kulkee pengerryksen päällä. Siltaan ja tiehen liittyvien rakenteiden lisäksi kohteen läheisyydessä sijaitsee kivipato sillan luoteispuolella sen välittömässä läheisyydessä. Kivisillan rakenteita on Rautajoen kummallakin rannalla, lounaispuolella sillan rakenteisiin voidaan lukea myös 15 m pitkä pengerretty tieosuus. Kivisilta on keskeltä sortunut ja sortunut osa on myöhemmin korvattu nykyisin käytössä olevalla kevyenliikenteen puusillalla. Todennäköisesti nykyisin paikalla havaittava kivisillan rakenne on peräisin 1800-luvulta.

Erillinen kivipato sillan yläpuolella tehty myöhemmin kuin silta ja on sitä nuorempi. Kivipadon funktio ei selvinnyt. Rakenne on kuitenkin ilmeisesti siltaa nuorempi ja tehty todennäköisesti lammen aikaansaamiseksi.



Kuva 18. Nykyinen silta on puinen kevyenliikenteen väylän silta.



Kuva 19. Kivisillan rakenteita.



Kuva 20. Kevyenliikenteen käytössä oleva vanha pengerretty tielinja.



Kuva 21. Nuorempi kivipato sillan luoteispuolella.

1.9 [Rautajoki P26-P29] Koskelon pato - muu kohde

Nimi:	Koskelon pato
Kunta:	Sastamala
Laji:	muu kohde
Ajoitus:	historiallinen aika
Muinaisj.tyyppi:	kivirakenteet / työ- ja valmistuspaikat (?)
Lukumäärä:	1
ETRS TM 35	
N	6 810 521
E	283 855
Koord.selite	GPS mittaus
Kartta:	Liite 1, kartta 3

Senaatin karttaan (1906) on merkitty rakennettu alue, joka ulottuu kosken rantaan. Alue on kuulunut Rautajoen säterikartanon maihin, eikä paikalla sijainneesta rakennuksesta kertovia lähteitä löydetty. Valtakunnalliset kartta-aineistot, kuten isojakokartat ja muut aineistot, eivät koskeneet kartanoihin kuuluneita maita.

Nykyisin paikalla on peitteinen jokiuoma. Joki kulkee kolmessa uomassa, joista kahdessa kulkee vesi. Uomia on muokattu, ja on mahdollista, että paikalla on sijainnut rantaan ulottunut rakennus. Ainoa selkeä rakennehavainto maastossa on jokiuomaan poikittaisien kivipadon jäännös. Varsinaisen tuotantorakennuksen, kuten myllyrakennus ja sen jäännökset puuttuvat, joten kohteen funktiosta tai ajoituksesta ei ole tarkkaa käsitystä. Kuitenkin kyseessä on historiallisen ajan rakenne.



Kuva 22. Joen rannalla on kivistä tehdyn padon jäännös.

1.10 [Vaunujoki P7–P9] Horilan mylly - kiinteä muinaisjäänös

Nimi:	Horilan mylly
Kunta:	Sastamala
Laji:	muinaisjäänös
Ajoitus:	historiallinen aika, 1800- ja 1900-luku
Muinaisj.tyyppi:	työ- ja valmistuspaikat, myllynpaikka
Lukumäärä:	1
ETRS TM 35	
N	6 813 512
E	276 346
Koord.selite	GPS mittaus
Kartta:	Liite 1, kartta 4

Senaatinkarttaan (mittaus 1907) on paikalle merkitty mylly. Mylly on rakennettu 1890-luvulla. Horilan myllyraunion lähiympäristössä sijaitsee Myllymaan kyläalue, myllärin pihapiiri, maantie 1920-l sekä uudehko betonisilta. Uoman pohja on metsittynyt.

Paikalla voidaan yhä havaita selkeä myllynpaikka joessa, myllyraunio, kivipato ja myllylampi. Myllyn kivijalka on joen luoteisrannalla. Myllyraunion koko on noin 8 m x 8 m. Myllyrauniossa on jäljellä myllynkivi. Lisäksi myllyraunion ympäristössä on runsaasti muita rakenteita, kuten rännien jäännöksiä. Uudehkon betonisillan eteläpuolella jokiuoma on kaivettu suoraksi, mutta siinä ei voida havaita jäännöksiä varhaisemmasta rakentamisesta.



Kuva 23. Horilan myllyyn liittyviä näyttäviä rakenteita.



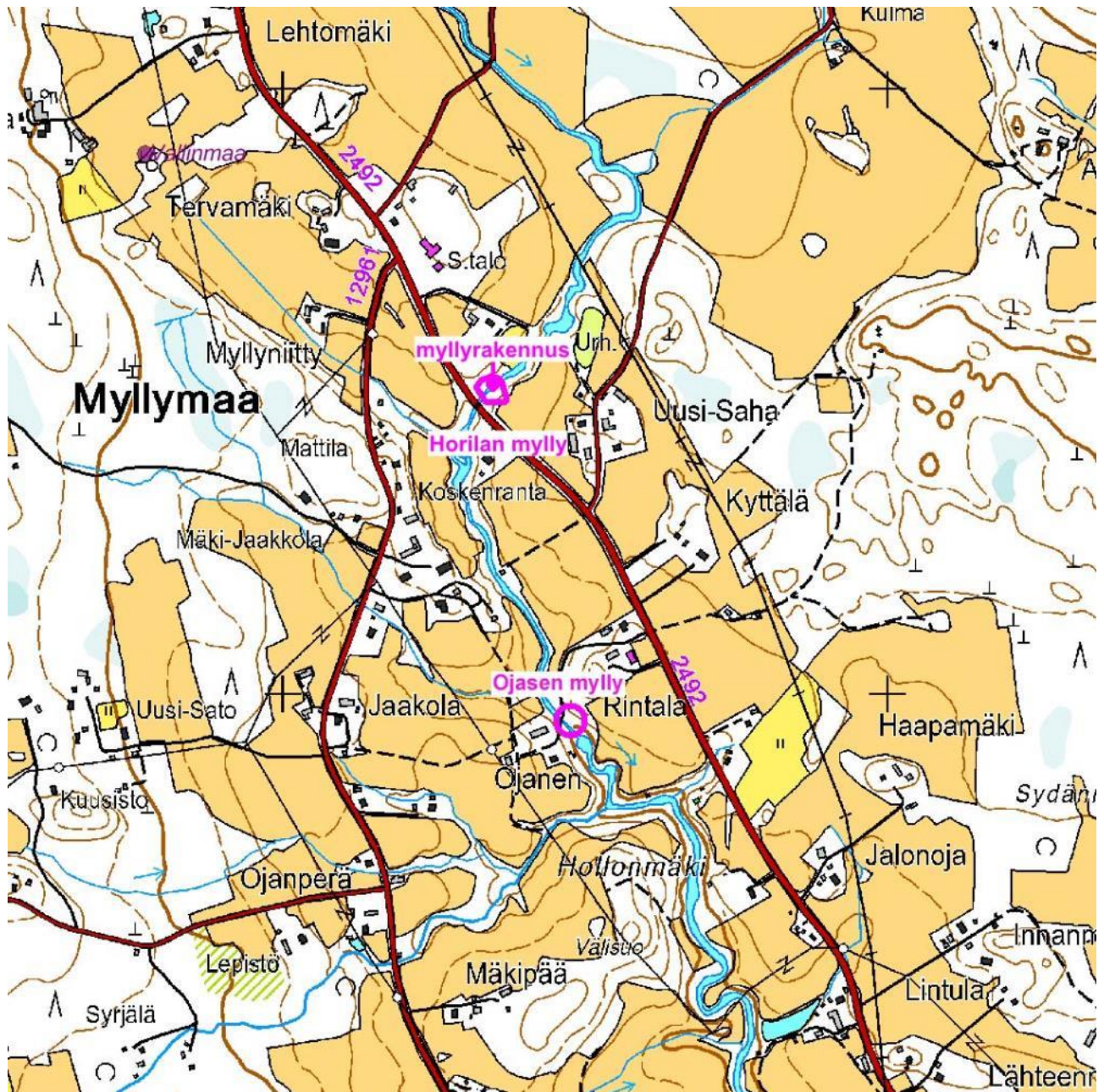
Kuva 24. Horilan myllyrakennuksen raunio.



Kuva 25. Horilan myllyrakennuksen ympäristössä on koneiden jäännöksiä.



Kuva 26. Myllynkivi Horilan myllyn yhteydessä.



Kartta 4. Horilan mylly ja Rintalan mylly. MK 1 : 10 000.

1.11 [Vaunujoki P11] Ojasen mylly - tuhoutunut

Nimi:	Ojasen mylly
Kunta:	Sastamala
Laji:	tuhoutunut
Ajoitus:	historiallinen aika
Muinaisj.tyyppi:	työ- ja valmistuspaikat, myllynpaikka
Lukumäärä:	0
ETRS TM 35	
N	6 812 955
E	276 475
Koord.selite	arvioitu sijainti
Kartta:	Liite 1, kartta 4

Senaatinkartaston karttaan (mittaus 1907) on paikalle merkitty mylly. Varhaisempiin karttoihin ei myllyä ole merkitty. Nykyisin Ojasen ja Rintalan tilakeskuksien välillä sijaitsee pihatien silta ja pihamaan laitalue. Paikalla maastoa on selkeästi muokattu. Paikalla on muokattu jokuoma ja mm. kalalampi. Ei havaintoja myllystä tai sen rauniosta.



Kuva 27. Ojasen myllynpaikalla on rehevää kasvillisuutta. Paikalla ei havaittu jäänteitä myllystä.

1.12 [Luojoki P15] Luojoentien silta - kiinteä muinaisjäänös

Nimi:	Luojoentien silta
Kunta:	Sastamala
Laji:	kiinteä muinaisjäänös
Ajoitus:	historiallinen aika, 1800-luku (?)
Muinaisj.tyyppi:	kulkuväylät, sillat
Lukumäärä:	1
ETRS TM 35	
N	6 803 688
E	271 519
Koord.selite	GPS mittaus
Kartta:	Liite 1, kartta 5

Sillan läheisyydessä on Raukon kartanon torpan paikka, joka on merkitty isojakokarttaan. Paikalle on merkitty silta Senaatin kartaston (mittaus 1907) karttaan. Siltaan liittyvää tielinjaa ei ole merkitty senaatinkarttaan, mutta se näkyy 1930-luvun peruskartassa. Kyse on Raukon kartanon paikallisliikenteeseen liittyvästä kulkuväylästä, joka on saattanut olla olemassa jo 1700-luvulla, sillä tielinjauslinjaus voidaan hahmotella isojakokartan perusteella. Silta on oletettavasti iältään yli satavuotias eikä se ole enää käytössä.

Pellon Pohjoisranta on pitkään ollut kesannolla, kun taas etelärannalla Luojoentien varrella on uudisrakennuksia.

Paikalla on vanhan holvatun kivisillan raunio. Rakenteen leveys on alun perin ollut noin 4 m, romahtaneena raunion leveys on noin 5 m. Joen eteläpuolelle on tehty sillalle johtava pengerrys.



Kuva 28. Jokeen romahtanut sillanraunio.

1.13 [Luojoki P16 - P17] Raukon silta - kiinteä muinaisjäänös

Nimi:	Raukon silta
Kunta:	Sastamala
Laji:	kiinteä muinaisjäänös
Ajoitus:	historiallinen aika, - nykyinen rakenne 1900-luvun alusta - paikalla ollut silta jo 1600-luvulla
Muinaisj.tyyppi:	kulkuväylät, sillat
Lukumäärä:	1
ETRS TM 35	
N	6 803 322
E	271 895
Koord.selite	GPS mittaus
Kartta:	Liite 1, kartta 5

Raukon silta on ensi kertaa merkittynä 1640-luvun maakirjakarttaan. Silta on osa keskiaikaisen Laidetien linjausta. Kohteen ympäristöön koostuu Luojoen asutus- ja viljelymaisemasta, Raukon maakirjakylästä ja 1600-luvulla muodostetusta säterikartanosta. Lähistöllä on myös kartanon torppia, myllyjä ja eri-ikäisiä tielinjoja. Kivisilta kuuluu vanhaan Kokemäenjokea seuraavaan, käytöstä poistuneeseen Kiikka-Keikyä maantiehen. Paikalta risteää kohti luodetta Luojokea seuraava paikallistie. Sillan välittömässä läheisyydessä, sen eteläpuolella on myllyraunio. Kohdetta ympäröi peltomaisema, Raukon kartanon maat sekä kartanon alustalaisten asuinrakennus.

Nykyinen silta on kaksiaukkoinen silta, jonka kaiteet ja sillan laitimmainen kivikerta on romahtanut. Silta on tehty suorakaiteen muotoisista kivistä. Sillan kansirakenteisiin kuuluu sementtisten tolppien jäänteet. Sillan pituus on 6 m, leveys 3 m ja korkeus 2 m. Tämä rakenne lienee peräisin 1900-luvun alusta. On mahdollista, että samalla paikalla on jo keskiajalla sijainnut silta, mutta hyvin mahdollista on myös se, että näiden vanhimpien siltojen rakenteet ovat tuhoutuneet rakennus- ja korjaustöissä. Selkeästi vanhempia siltarakenteita paikalla ei havaittu. Nykyisin sillan yli kulkee peltotie, joka on merkitty nykyiselle peruskartalle. Kohde on ollut käytössä maantienä vielä 1900-luvun puolivälissä. Kohteen merkitystä on syytä tarkastella osana historiallisen Laidetien kerrostumia.



Kuva 29. Raukon kaksiaukkoisen sillan raunio. Etualla sillasta pudonneita kiviä.



Kuva 30. Ote maakirjakartasta 1960-luvulta. Raukon kylä oikealla ylhäällä ja Luojoen ylittävä silta alhaalla keskellä. Ote maakirjakartasta " Öffwer Satagundes Häredt Törffwis Sochn [Tala Raukko]..." (digitaaliarkisto).



Kuva 31. Ote isojaon kartasta Nevo Isojaon kartta Vähähaaran jakokunnasta eli Nevon ja Vehkakorven kylistä sekä isojaonkartta ja asiakirjat Talan ja Raukon kylistä (v 1779 - 1783) (digitaaliarkisto). Raukon

1.14 [Luojoki P16 - P17] Raukon mylly - kiinteä muinaisjäänös

Nimi:	Raukon mylly
Kunta:	Sastamala
Laji:	kiinteä muinaisjäänös
Ajoitus:	historiallinen aika, 1700-luvulta 1900-luvulle
Muinaisj.tyyppi:	työ- ja valmistuspaikat, myllynpaikat
Lukumäärä:	1
ETRS TM 35	
N	6 803 303
E	271 895
Koord.selite	GPS mittaus
Kartta:	Liite 1, kartta 5

Raukon mylly on merkitty vuosina 1779 - 1783 laaditun isojaon karttaan. Myös Senaatin kartastoon (1907) on paikalle merkitty mylly. Maakirjakarttaan kyseiselle kohdalle ei ole merkitty myllyä. Kyseessä on todennäköisesti Raukon maakirjakylästä 1600-luvulla muodostetun säterikartanon myllän raunio.

Vanhan kivisillan eteläpuolella on kaksi jokiuomaa, joista itäisempi oli tarkastushetkellä kuivana. Paikalla havaittiin muokattua jokiuomaa, joka jatkuu aina Kokemäenjoen rantaan saakka. Paikalla on lohkottuja kiviä sekä kivirakenteita, jotka selkeästi liittyvät myllään.

Jokiuoman länsirannalla on merkkejä kallionlouhinnasta, joka saattaa liittyä alueen myöhempään käyttöön tai mahdollisesti nykyisen kivisillan rakentamiseen.

Alueen rajaus on laadittu siten, että muinaisjäänösalueeseen on luettu kuuluvaksi myös isojakokartassa näkyvä todennäköinen myllärin torppa jokiuoman itärannalla.



Kuva 32. Raukon mylly. Jokiuoman lohkokivisiä kivrakenteita.



Kuva 33. . Raukon mylly. Jokiuoman lohkokivisiä kivrakenteita.



Kartta 5. Raukon mylly, Raukon silta ja Luojontien silta. MK 1 : 10 000.

Joki	kohde	luonne (lainattu raportista)	laajempi kulttuuriympäristö	kohteen kulttuuriympäristö	alakohte	Kunnostuskohteet, onko huomioitavia rakenteita	lisätietoja	muinaisjäännös	Kunnostustoimenpide	Toimenpide-suositukset	Vaikutus rakennetun kulttuuriympäristön arvoihin ja maisemaan
Rautajoki	P7-P10-P14	Perattua virta- aluetta, peltojaksolla umpeenkasvu	Rautajoen takamaiden asutus- ja viljelymaisema, maakirjakylä Jassalan ja Pappilan omistuksia, 1800-l torpanpaikkoja ja paikallistie.	Rautajoen yläjuoksun takamaiden pelto- ja metsäalueita, paikallistien linja 1800-l:lta, viljelymaiseman reunassa entisten torppien uudistuneita pihapiirejä		ei	Senaatinkartta, mittaus 1907-08. Uomaa muokattu runsaasti 1900-luvulla, kivet nostettu länsirannalle, ei havaittavia rakenteita. Yläjuoksun takamaille raivattu entinen torppa- ja viljelymaisema, Kohteen ympäristöön, kaukomaisemaan liittyy 1800-luvun asuinpaikkoja, joiden pihapiirit uudistuneet ja näkymät. Tierakenteet uudistuneet.	ei	kiveäminen, kutosoraa, umpeen-kasvun niitto		Metsäalueella syvä, peitteinen ja vahvasti muokattu jokiuoma, osin peltomaiseman keskellä, vähäisillä kunnostustoimenpiteillä ei vaikutuksia kulttuurimaisemaan ja rakennettuun ympäristöön.
Rautajoki	P23-P24	Perattua koskea	Rautajoen asutus- ja viljelymaisema, maakirjakylät Rautajoen kylä/kartano, Pohjalan kylä, torppia ja kuivattu järvi	Rautajoen kartanon entinen torppa- ja viljelymaisema, 1800-l paikallistie Rautajoki-Pohjala, Myllymäen ent. torppa ja mylly	Myllynpaikka: Keskinen mylly	ei?	Senaatin kartta, mittaus 1907-08. Perattua koskea, joessa ei selkeitä rakenteita. Rannalla kuoppia ja mahdollisia kellarin jäännöksiä. Ei havaittavia myllyrakennuksen jäännöksiä, tuhoutunut pitkälti 1900-luvun lopun muokkauksissa (?). Paikalla tuotettu myös sähköä.	Ei havaittuja myllyrakenteita, tuhoutunut?	soraistus	Soraistuksella ei pitäisi olla vaikutusta rannalla oleviin painanteisiin, joiden funktio epäselvä. Mikäli kunnostustöissä havaitaan myllyyn liittyviä rakenteita tulee olla yhteydessä museoviranomaiseen.	Osin avoin ja muokattu jokiuoma, kunnostustoimenpiteillä ei vaikutuksia kulttuurimaisemaan ja rakennettuun ympäristöön. Kohteeseen liittyy eteläosassa sijainnut Myllymäen mylly, jonka jäänteitä saattaa olla lounaisrannalla.
Rautajoki	P25	Kosken alapuolella lammikko, jokiuomaan kivistä ja maa-aineksesta rakennettu	Rautajoen asutus- ja viljelymaisema, maakirjakylät Rautajoen kylä/kartano, Pohjalan kylä, torppia ja kuivattu järvi	Rautajoen kartanon entinen torppa- ja viljelymaisema, 1800-l paikallistie Rautajoki-Pohjala, Rautajoen kartanon ent. torppa Myllymäki ja myllynpaikka, Jokisen palstatila.	moderni lammikko ja pato- tai siltarakenne	ei	Nuorehko kivirakenne	ei	kivipatoon noin 1 m leveä aukko		avoin ja muokattu jokiuoma, kunnostustoimenpiteillä ei vaikutuksia kulttuurimaisemaan ja rakennettuun ympäristöön. Kohteeseen liittyy rakennettu lampi.

Joki	kohde	luonne (lainattu raportista)	laajempi kulttuuriympäristö	kohteen kulttuuriympäristö	alakohde	Kunnostuskohteet, onko huomioitavia rakenteita	lisätietoja	muinaisjäännös	Kunnostustoimenpide	Toimenpide-suositukset	Vaikutus rakennetun kulttuuriympäristön arvoihin ja maisemaan
Rautajoki	P26-29	Kivipato	Rautajoen asutus- ja viljelymaisema, maakirjakylät Rautajoen kylä/kartano, Pohjalan kylä, torppia ja kuivattu järvi	Osa historiallista Laidetietä. Nykyisin paikalla vanha lohkokivitukirakenne ja uudehko puusilta. Rautajoentie & lähellä Tre-Pori rautatie. Jokirannan kapea peltomaisema, kaksi omakotitaloa, Koskelon kantatalon isojaon jälk. asuint.	Kivisilta: Koskelon silta (historiallinen tielinja: Laidetie)	kyllä	Kivisillan rakenteita kummallakin rannalla. Nykyisin kevyenliikenteen puusilta. Erillinen kivipato sillan yläpuolella tehty myöhemmin kuin silta. Historiallinen tielinja: Sillan lounaispuolella tiepenger jatkuu n. 15 m, vesi syövyttänyt osittain rinnettä. Nykyisin kevyenliikenteen väylänä. Tielinjaan saattaa liittyä muinaisjäännösarvoja, luonne huomioitava. Tässä yhteydessä tulkittu mahdolliseksi muinaisjäännökseksi.	Mahdollinen muinaisjäännös: kivisillan tukirakenne. Mahdollisesti muita historialliseen tielinjaan liittyviä arvoja ja rakenteita.	Kivipatoon tehdään kalojen vaelluksen mahdollistava väylä.	Kivisillan rakenteisiin kajoavista suunnitelmista tulee olla yhteydessä museoviranomaiseen. Siltaan liittyvät rakenteet saattavat olla osa muinaisjäännöstä. Virkistyskäytön jatkuminen suotavaa ymmärrettävyyden lisäämiseksi, siksi kalaväylän teolla voisi olla positiivisia vaikutuksia. Sillan kupeessa sijaitsevan nuoremman kivipadon poistaminen saattaa lisätä kohteen ymmärrettävyyttä. Huomioitava kunnostusalueelle kulkemisessa: tierakenteita ei saa vahingoittaa. Mikäli kunnostustöissä havaitaan rakenteita tulee olla yhteydessä museoviranomaiseen.	syvässä notkelmassa, peitteinen jokiuoma, kunnostustoimenpiteillä ei vaikutuksia kulttuurimaisemaan ja rakennettuun ympäristöön. Kohteeseen liittyy sillan kiviperustukset ja penger, Laidetien linjaus ja nuorempi kivipato joessa.
Rautajoki	P26-29	Kivipato	Rautajoen asutus- ja viljelymaisema, maakirjakylät Rautajoen kylä/kartano, Pohjalan kylä, torppia ja kuivattu järvi, yläjuoksulla myös Jassalan ja Pappilan kylien maaomistuksia.	Historiallinen Laidetie, kivi/puusilta, Pohjalantie, Tre-Pori rautatie, kapea peltomaisema, omakotitaloja, Koskelon kantatalon isojaon jälk. asuint.	kivipato rakenteena nuorehko sillanyhteydessä	ei	Kivipato sillan yläjuoksulla, jonka funktio ei selvinnyt. Ilmeisesti siltaa nuorempi rakenne ja tehty lammen aikaansaamiseksi. Saattaa liittyä välillisesti ylempänä sijaitsevaan myllyyn.	ei kuulu tiehen tai siltaan	Kivipatoon tehdään kalojen vaelluksen mahdollistava väylä.	Kivipadon poistaminen saattaa olla positiivisia vaikutuksia sillan ymmärrettävyyteen.	
Rautajoki	P26-29	Kivipato	Rautajoen asutus- ja viljelymaisema, maakirjakylät Rautajoen kylä (1600-l säterikartano), Pohjalan kylä, torppia ja kuivattu järvi	Historiallinen Laidetie, kivi/puusilta, Pohjalantie, Tre-Pori rautatie, kapea peltomaisema, omakotitaloja, Koskelon kantatalon isojaon jälk. asuint.	Koskelon pato. Kivipato ja muokattua jokiuomaa (omistaja 12 ja 13)	(kyllä)	Senaatinkartassa rakennettu alue ulottuu jokiuomaan. Kolme uomaa, kahdessa kulkee vesi. Uomia muokattu ja rannalla kivipadon jäännös. Kohteen funktio epävarma: varsinainen myllyrakennus ja sen jäännökset puuttuvat.	mahdollinen kohde (?), muu kohde	kutusoraa	Soraistuksen vaikutus vähäinen. Uomien ja rannalla sijaitsevan patorakenteen huomioiminen kunnostustöiden suunnittelussa. Mikäli kunnostustöissä havaitaan myllyyn liittyviä rakenteita tulee olla yhteydessä museoviranomaiseen.	
Vaunujoki	P7-P9		Vaunujoen asutus- ja viljelymaisema, alajuoksulla Kokemäenjoen ranta-alueen maakirjakylät Lihuala ja Nuupala, yläjuoksulla Myllymaan ja Vaunuperän entiset torppakylät.	Myllymaan kyläalue, Horilan myllyraunio, mylläriin pihapiiri, maantie ja betonisilta. Peltoja, tilakeskuksia, seuraintalo, urheilukenttä, kansakoulu.	Horilan myllyraunio, myllypato, myllylampi	Kyllä	Senaatinkartta mittaus 1907. Myllynpaikka joessa, myllyraunio ja myllylampi	Kyllä	Soraistus 10 m, uoma kivetään. Myllyrauniosta pudonneet kivet poistetaan uomasta, myllylammen niitto.	Kunnostustoimenpiteissä on kuultava museoviranomasta, koska kyse on kiinteästä muinaisjäännöksestä. Myllyn rakenteiden huomioiminen kunnostustoimenpiteissä.	Kunnostuskohteessa on 1890-luvulla rakennetun Horilan mylly ja myllypadon näkyvät jäänteet. Vaikutukset kohdistuvat osittain myllyn jäänteisiin, kohde sijaitsee syvässä kuusikonotkelmassa, toimenpiteillä ei vaikutuksia laajempaan kulttuurimaisemaan.

Joki	kohde	luonne (lainattu raportista)	laajempi kulttuuriympäristö	kohteen kulttuuriympäristö	alakohte	Kunnostuskohteet, onko huomioitavia rakenteita	lisätietoja	muinaisjäännös	Kunnostustoimenpide	Toimenpide-suositukset	Vaikutus rakennetun kulttuuriympäristön arvoihin ja maisemaan
Vaunujoki	P10		Vaunujoen asutus- ja viljelymaisema, alajuoksulla maakirjakylät Lihala ja Nuupala, yläjuoksulla Myllymaan ja Vaunuperän entiset torppakylät.	Myllymaan kyläalue, Sahan tilan huvila 1970-l, peltomaisema, tilakeskuksia, kansakoulu, seuraintalo, urheilukenttä	kivipato (uudehko ?)	ei	Kivipato liittyy 1970-l huvilan pihapiiriin ja rakenteisiin.	ei	Kivipatoa avataan keskeltä hieman		Viljelymaisemaan ja 1970-luvun kesäasunnon pihapiiriin liittyvä kunnostuskohde. Nuorehkon kivipadon avaamisella ei katsota olevan merkittäviä vaikutuksia rakennettuun kulttuuriympäristöön tai -maisemaan.
Vaunujoki	P11		Vaunujoen asutus- ja viljelymaisema, alajuoksulla maakirjakylät Lihala ja Nuupala, yläjuoksulla Myllymaan ja Vaunuperän entiset torppakylät.	Myllymaan kyläalue, Ojasen ja Rintalan tilakeskukset, muokattu jokimaisema, kalalampi	Ojasenmyllyn paikka, pihatie ja silta	ei	Muokattu jokiuoma, mm. kalalampi, ei havaintoja myllystä.	tuhoutunut	kutupaikan rakentaminen, kivien siirtoa, soraa 5 m, uoman niitto.	Ei huomioitavaa rakennetta. Mikäli kunnostustöissä havaitaan myllyyn liittyviä rakenteita tulee olla yhteydessä museoviranomaiseen.	Muokattu, peitteinen jokimaisema, nuorehko kalalampi, mylly kadonnut. Kunnostustoimenpiteillä ei vaikutusta rakennettuun kulttuuriympäristöön tai -maisemaan.
Vaunujoki	P12-P13		Vaunujoen asutus- ja viljelymaisema, alajuoksulla maakirjakylät Lihala ja Nuupala, yläjuoksulla Myllymaan ja Vaunuperän entiset torppakylät.	Myllymaan kyläalue, peltomaisema, Rintalan tilan saunarakennus		ei	Muokattua jokiuomaa ja sen pengertä	ei	kutupaikka, 5 m ³ soraa		Osin muokattu, peitteinen jokimaisema. Kunnostustoimenpiteillä ei vaikutusta kulttuuriympäristöön tai -maisemaan.
Kikkäläjoki	P3-P4-P5	Perattua koski- ja virta- aluetta	Kikkälänjoen kylä- ja viljelymaisema, maakirjakylät Leikkuu, Vakkala, Ungerla, Hykkerlän, Kinnarla ja Kikkerlä ja Kiikka sekä kirkko ja taajamakeskus. Vanhat tielinjat: Pohjanmaantie ja Kikkerläntie.	Vakkalan ja Leikkuun maakirjakylät, kyläasutus, metsäalue, Ala-Pietilän tilakeskus, omakotitalo, kyläpelto, vanha 1850-l maantielinja ja siihen kuuluva vanha silta, uusi tie ja silta 1990-l	myllynpaikka: Leikkuun mylly	ei rakennetta - tuhoutunut kohde	Senaatinkartta, mittaus 1907: mylly. Ei säilyneitä rakenteita. Jokiuoma kunnostettu, joka todennäköisesti tuhonnut myllyrakenteet. Perkauskivikasoja joentörmällä, metsä ehkä noin 40 v. vanhaa.	ei, todennäköisesti tuhoutunut, ei suojeltavia rakenteita	risupadon poisto, uoman kiveys, soran puhdistus ja siirto	Kohde on todennäköisesti kokonaisuudessaan tuhoutunut aiempien kunnostustoimenpiteiden tuloksena. Mikäli kunnostustöissä havaitaan myllyyn liittyviä rakenteita tulee olla yhteydessä museoviranomaiseen.	Muokattu, peitteinen jokiuoma metsäalueella, vähäisillä kunnostustoimenpiteillä ei vaikutuksia Vakkalan ja Leikkuun maakirjakylän kulttuurimaisemaan ja rakennettuun ympäristöön. Kohteeseen liittyy eteläpäässä käytöstä poistuneet 1850-luvun maantien linjaus ja sen kivi/betonirakenteinen silta.
Kikkäläjoki	P3-P4-P5	Perattua koski- ja virta- aluetta	Kikkälänjoen kylä- ja viljelymaisema, maakirjakylät Leikkuu, Vakkala, Ungerla, Hykkerlän, Kinnarla ja Kikkerlä ja Kiikka sekä kirkko ja taajamakeskus	Vakkalan ja Leikkuun maakirjakylät, kantatolat, kyläpellot, Ala-Pietilän talo, vanha maantien linjaus ja silta, uusi maantie ja silta 1990-l (nyk kt.44), omakotitalo	kivi- ja betonisilta: Vakkalan silta	kyllä	Tampere-Pori -maantie (1850-l) sekä kivi ja betonirakenteinen silta. Nykyisin käytöstä poistunut rakenne.	Ei. Muu kohde.	risupadon poisto, uoman kiveys, soran puhdistus ja siirto	Sillan kivirakenteita on syytä varoa. Toimenpiteillä ei todennäköisesti vaikutusta sillan rakenteisiin, koska toimenpiteet eivät suoranaisesti kohdistu siltaan.	
Kikkäläjoki	P6-P13	monimuotoisen jokiosuus	Kikkälänjoen kylä- ja viljelymaisema, maakirjakylät Leikkuu, Ungerla, Hykkerlän, Kinnarla ja Kikkerlä ja Kiikka sekä kirkko ja taajamakeskus	Ungerlan maakirjakylä, Eskon kantatalo ja kylätontti, kyläpellot	myllynpaikka: Eskon mylly	ei rakennetta	Maakirjakartta 1640-l, johon merkitty rakennus jokirantaan. Nyt. Betonisilta ja ruopattu uoma. Mylly tuhoutunut.	ei, tuhoutunut	soraikot, vesikasvien niitto	Kohde on todennäköisesti kokonaisuudessaan tuhoutunut aiempien kunnostustoimenpiteiden tuloksena. Mikäli kunnostustöissä havaitaan myllyyn liittyviä rakenteita tulee olla yhteydessä	Muokattu, maisemallisesti vähäinen jokiuoma, kunnostustoimenpiteillä ei vaikutuksia kulttuurimaisemaan ja rakennettuun ympäristöön. Kohteeseen liittyy Ungerlan kylän Eskolan kantatalo ja kylätontti sekä myllynpaikka.

Joki	kohde	luonne (lainattu raportista)	laajempi kulttuuriympäristö	kohteen kulttuuriympäristö	alakohte	Kunnostuskohteet, onko huomioitavia rakenteita	lisätietoja	muinaisjäännös	Kunnostustoimenpide	Toimenpide-suositukset	Vaikutus rakennetun kulttuuriympäristön arvoihin ja maisemaan
Kikkäläjoki	P6-P13	monimuotoinen jokiosuus	Kikkälänjoen kylä- ja viljelymaisema, maakirjakylät Leikkuu, Vakkala, Ungerla, Hykkerlä, Kinnarla ja Kikkerlä ja Kiikka sekä kirkko ja taajamakeskus	Peltomaisema, omakotitalo, Hykkerlän maakirjakylä, Hykön kantatalo, kylätontti, kyläpellot	myllynpaikka: Hykkerlän mylly	ei rakennetta	Maakirjakartta 1640-l: merkitty rakennus jokirannassa (mylly). Myllystä muistona kolme uomaa, ei rakennusta. Paikka jäljellä (tasattu alue). Ei selkeitä jäänteitä.	todennäköisesti tuhoutunut kohde	soraikot, vesikasvien niitto	Kohde on todennäköisesti kokonaisuudessaan tuhoutunut aiempien kunnostustoimenpiteiden tuloksena. Soraistus ja niitto eivät todennäköisesti vaikuta rakenteisiin. Mikäli kunnostustöissä havaitaan myllyyn liittyviä rakenteita tulee olla yhteydessä	Syvä, peitteinen jokiuoma, kunnostustoimenpiteillä ei vaikutuksia kulttuurimaisemaan ja rakennettuun ympäristöön. Kohteeseen liittyy Hykkerlän myllynpaikka, jossa ei ole myllyrakennusten jäänteitä.
Kikkäläjoki	P6-P13	monimuotoinen jokiosuus	Kikkälänjoen kylä- ja viljelymaisema, maakirjakylät Leikkuu, Vakkala, Ungerla, Hykkerlä, Kinnarla ja Kikkerlä ja Kiikka sekä kirkko ja taajamakeskus	Myllyharju, vanha paikallistie, pelto, omakotitaloja, sorakuoppa, myllynpaikka, kala-altaita	myllynpaikka: Myllyharjun mylly	ei selkeää rakennetta	Senaatinkartta mittaus 1907. Myllynpaikka Myllyharjun länsipäässä, sillan kupeessa. Ei havaittavia rakenteita.	todennäköisesti tuhoutunut kohde	kutupaikan teko, niitto	Kohde on todennäköisesti kokonaisuudessaan tuhoutunut aiempien kunnostustoimenpiteiden tuloksena. Kutupaikanteko ja niitto eivät todennäköisesti vaikuta rakenteisiin. Mikäli kunnostustöissä havaitaan myllyyn liittyviä rakenteita tulee olla yhteydessä museoviranomaiseen.	Syvä, peitteinen jokiuoma, kunnostustoimenpiteillä ei vaikutuksia kulttuurimaisemaan ja rakennettuun ympäristöön. Kohteeseen liittyy paikallistien kivisilta sekä Kikkerlän kylään kuulunut myllynpaikka, jossa ei ole myllyrakennusten jäänteitä.
Kikkäläjoki	P6-P13	monimuotoinen jokiosuus	Kikkälänjoen kylä- ja viljelymaisema, maakirjakylät Leikkuu, Vakkala, Ungerla, Hykkerlä, Kinnarla ja Kikkerlä ja Kiikka sekä kirkko ja taajamakeskus	Myllyharju, vanha tie, pelto, omakotitaloja, sorakuoppa, myllynpaikka, kala-altaita Kikkerlän kylää	kivisilta: Myllyharjun kivisilta	kyllä	Osa käytössä olevaa tielinjaa	ei, osa käytössä olevaa tielinjaa.	kutupaikan teko	Toimenpiteet riittävän etäällä	Muokattu jokiuoma ja ympäristö, kunnostustoimenpiteillä ei vaikutuksia kulttuurimaisemaan ja rakennettuun ympäristöön. Kohteeseen liittyy vanha paikallistie ja kivisilta sekä Kikkerlän kylään kuulunut myllynpaikka, jossa ei ole
Luojoki	P6-P9	perattu koskialue jyrkkäpiiteisellä ja kivikkoisella metsäalueella	Luojoen asutus- ja viljelymaisema, Raukon maakirjakylästä 1600-luvulla muodostettu säterikartano, kartanon torppia, myllyjä ja tielinjoja	Raukon kartanon takamaiden entisiä torppia ja viljelymaita 1700-luvulta, historialliset paikallistiet, Luojoen ja Vainion asuinpaikat, 1700-l. myllynpaikka, ent. mäkitupia		ei	Muokattua metsäistä jokiuomaa ja sen pengertä	ei	soraistus ja kiveäminen	Mikäli kunnostustöissä havaitaan myllyyn liittyviä rakenteita tulee olla yhteydessä museoviranomaiseen.	Syvä, kuusikonotkelmassa oleva metsittyntä jokiuoma, jota on muokattu jo koneilla, kunnostustoimenpiteillä ei vaikutuksia kulttuurimaisemaan ja rakennettuun ympäristöön. Vanha myllynpaikka jää kunnostusalueen ulkopuolelle, ei tarkistettu.
Luojoki	P10	umpeenkasvanut uoma pellolla	Luojoen asutus- ja viljelymaisema, Raukon maakirjakylästä 1600-luvulla muodostettu säterikartano, kartanon torppia, myllyjä ja tielinjoja	peltomaisema, historiallinen tielinja, Raukon kartanon entinen torppa ja mylly (Luojoen tila)		ei		ei	Vesikasvuston niitto		peitteinen uoma viljelymaisemassa, kunnostuksella ei vaikutuksia kulttuurimaisemaan tai rakennettuun ympäristöön.
Luojoki	P11-P12	kivinen koski	Luojoen asutus- ja viljelymaisema, Raukon maakirjakylästä 1600-luvulla muodostettu säterikartano, kartanon torppia, myllyjä ja tielinjoja	Metsän reuna, käytöstä poistunut vanha paikallistie, kapea viljelymaisema, Raukon kartanon 1700-luvun peltoja, autioituneita torpanpaikkoja.		ei		ei	kutupaikka soraistamalla, soraa 5 m ³		Kivikkoinen, puuston peittämä koski/virtapaikka, kunnostuksella ei vaikutuksia ympäristön kulttuurimaisemaan tai rakennettuun ympäristöön.

Joki	kohde	luonne (lainattu raportista)	laajempi kulttuuriympäristö	kohteen kulttuuriympäristö	alakohte	Kunnostuskohteet, onko huomioitavia rakenteita	lisätietoja	muinaisjäännös	Kunnostustoimenpide	Toimenpide-suositukset	Vaikutus rakennetun kulttuuriympäristön arvoihin ja maisemaan
Luojoki	P13-14	kivikkoinen, luonnontilainen koski	Luojoen asutus- ja viljelymaisema, Raukon maakirjakylästä 1600-luvulla muodostettu säterikartano, kartanon torppia, myllyjä ja tielinjoja	Metsän reuna, kapea rantapello, vanha kartanon tielinja. Raukon kartanon 1700-luvun peltoja.		ei		ei	puuston muodostamien patojen raivaus, kutupaikka, soraa 5 m ³		Kivikkoinen, puuston peittämä koski, kunnostuksella ei vaikutuksia rakennettuun ympäristöön ja kulttuurimaisemaan.
Luojoki	P15	kivisillan raunio	Luojoen asutus- ja viljelymaisema, Raukon maakirjakylästä 1600-luvulla muodostettu säterikartano, joen varrella kartanon vanhoja torppia, myllyjä ja tielinjoja.	Jokivarren kapea peltomaisema, neljä 2000-l omakotitaloa, Luojoen itäpuolen vanha paikallistie ja sen Luojoen ylittävän holvatus kivisillan jäänteet, jotka kuuluvat kadonneeseen paikallistiehen. Lähistöllä Raukon kartanon autioitunut torppa ja peltoja 1700-luvulta.	Luojaentie silta	kyllä	Silta on osa Raukon kartanon ja torppien välistä Luojoen itäpuolen kulkureittiä, joka näkyy jo 1700-luvun kartoissa. Sillanraunio ajoittunee yli 100 vuoden ikäiseksi. Tielinja ei ole enää käytössä.	kyllä	Romahtaneen kivisillan muodostamaan patoon avataan aukko	Kivisillan rakenteisiin kajoavista suunnitelmista tulee olla yhteydessä museoviranomaiseen.	Vanhaan, jokea seuraavaan Raukon kartanon kylätiehen sekä siitä erkanevaan vanhempaa kylätiehen liittyvän holvatus kivisillan raunio on selkeä ja tunnistettava ajan liikennereittejä sekä vanhaa maatalousmaisemaa ja -rakentamista. Kivien poistaminen vaikuttaa rakenteen autenttisuuteen. Ei vaikutuksia laajempaan kulttuurimaisemaan.
Luojoki	P16-P17	Jyrkkäkoski, myllyraunio	Luojoen asutus- ja viljelymaisema, Raukon maakirjakylästä 1600-luvulla muodostettu säterikartano, kartanon torppia, myllyjä ja tielinjoja	Kivisilta, vanha Kokemäenjokea seuraava, käytöstä poistunut maantie, Luojokea seuraava Raukon kartanon paikallistie, myllyraunio, peltomaisema, Raukon kartano, alustalaisten	Raukon silta, osa historiallista tielinjaa	kyllä	Vanha kylätie, 1800-l osa Kiikka - Keikyä maantietä, lohkokivisilta. Paikalla ollut silta jo 1600-luvulla. Ei yleisessä käytössä oleva rakenne.	kyllä	soraa 8 m ³ , pientä kiveä 5 m ³ , isompia kiviä uoman kuoppaan, sillan sortuneet lohkat nostetaan pois uomasta.	Kivisillan rakenteisiin kajoavista suunnitelmista tulee olla yhteydessä museoviranomaiseen.	Maantien ja paikallistien risteys sekä sillan ja myllyn jäänteiden muodostama autenttinen kulttuuriympäristö, joka on osa laajempaa Raukon kartanon kulttuurimaisemaa. Kunnostustoilla on vaikutuksia tien/sillan/myllyn jäänteiden muodostamaan rakennettuun ympäristöön. Kivien poistaminen vaikuttaa rakenteen autenttisuuteen. Ei vaikutuksia laajempaan kulttuurimaisemaan.
Luojoki	P16-P17	jyrkkäkoski, myllyraunio		Kivisilta, vanha maantie, paikallistie, myllyraunio, peltomaisema, Raukon kartano, alustalaisten asuinrakennus	Raukon mylly	Kyllä	Mylly periytynee 1700-luvulta. Mylly näkyy 1770-luvun isojakokartassa ja 1900-luvun alun Senaatin kartassa.	kyllä		Mikäli kunnostoimet kohdistuvat sillan alajuoksun puoleisiin rakenteisiin, tulee suunnitelmista tulee olla yhteydessä museoviranomaiseen.	
Taulukon selite:											
						ei rakenteita		ei muinaisj.			ei vaikutuksia
						on rakenteita		muu kohde			vähäisiä vaikutuksia
								muinaisjään.			on vaikutuksia
											merkittäviä vaikutuksia