

Kokemäenjoen reitillä sijaitsevia voimalaitoksia

Voimalaitoksen nimi (perustamisvuosi) nykyinen omistaja

Laatinut Pekka Vuorinen 12.11.2020

Kokemäenjoen reitin kunnostusyhdistys ry:n toiminnasta ja tavoitteista

Perustettu 26.11.2020
Kokemäenjoen reitin vaelluskalakannan pelastaminen

Koordinoiva yhdistys

Sisällysluettelo



- * Historiaa
 - * Joen synty
 - * Vaelluskalakannan tuho
- * Nykytilanne
- * Muutos on nyt
- * Tavoitteet

Kokemäenjoki-reitti on ollut vaelluskalareitti



- * Tuhansien vuosien aikana Kokemäenjokeen kehittyi oma lajisto
- * Kokemäenjoen jokikalastus julistettiin jo keskiajalla regaaliksi eli kruunun yksinoikeudeksi
- * Lohi nousi Tammerkoskesta mm. Näsijärven reitin lisääntymisalueille
- * Etelä-Suomen keskeinen vaelluskalajoki
- * Kokonaissaalismäärä satoja tonneja vuodessa siikaa / lohta / taimenta
- * Sadassa vuodessa tuhottiin vaelluskalakanta



Vaelluskalakannan tuho



Ylikalastus jokisuulla.

Ylikalastuksen estämiseksi Ruotsin kuningas Maunu Eerikinpoika on v. 1347 määrännyt, että ”jokeen rakentakoon jokainen, joka omistaa maata, kuitenkin siten, ettei kulkuväylää supisteta eikä kalojen kulkua estetä. Ja lautakunta katsokoon, kuinka leveä yleisen väylän tulee olla, ettei se kenellekään ole esteeksi.”



Maatalous nähtiin maan tulevaisuuden ja taloudellisen aseman parantamisen kannalta tärkeäksi. Sen katsottiin edistävän muita elinkeinoja paremmin myös väestön lisääntymistä. Joen kalakannalta maatalous oli seuraava iso vastoin käyminen. Joki tulvi usein. Maatalouden edun mukaista oli suojautua tulviin raivaamalla joen koskialueita, vaelluskalojen lisääntymisalueita.



Teollisuus

Seuraava vastoinkäyminen oli **teollisuus**. 1870-luvulla Porin höyrystehas käyttivät vuosittain lähes miljoona tukkia, jotka uitettiin latvavesistä. Kosket vaikeuttivat uittoa. Tästä syystä koskiin rakennettiin sulkulaitteita ja ohjauspuomituksia. Koskia raivattiin lisää. Tukeista irtoavaa kuoriainesta sedimentoitui joen pohjalle, mikä muutti pohjaeläimistöä, kasvillisuutta ja kalojen kutupaikkoja.



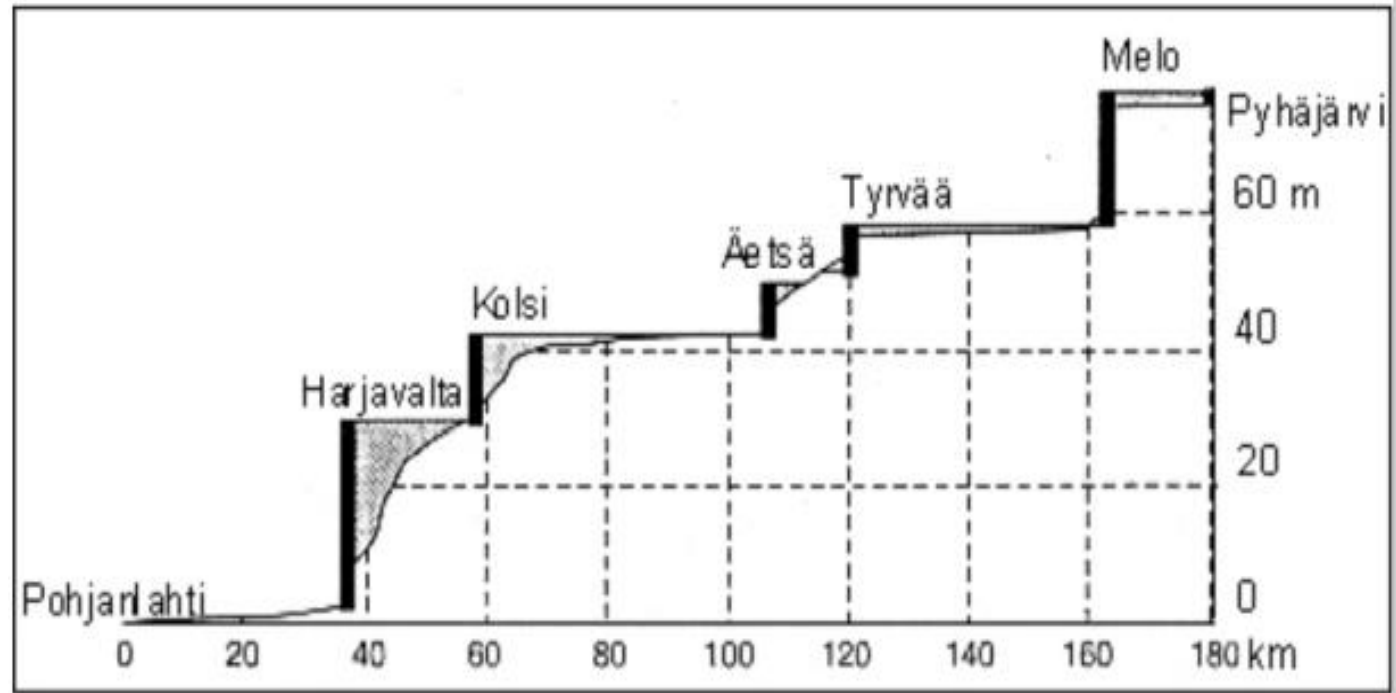
Vesivoimateollisuus sulki jokialueen 100-vuotta sitten.

Äetsän vesivoimalaitos rakennettiin v.1922. Harjavallan vesivoimalaitos rakennettiin vuonna 1938. Kumpaankin laitokseen rakennettiin toimimattomat kalatiet. **Lupaheitoja ei tarvinnut noudattaa.** Vesivoimalaitokset sulki jokialueen. Kun vaelluskalakanta ei enää ollut, seuraavat vesivoimalaitokset rakennettiin jo ilman kalatievelvoitteita

Joen näkökulma

Joki on muutettu peräkkäisiksi järvi-altaiksi
Kalaston rakenne on vääristynyt, eliöstö on muuttunut karummaksi

Kunnostamalla jokialuetta saamme jokialueen eliöstöä ja kalastoa monipuolisiksi



Valtio on raivannut koski- ja virta-alueita tukin uittoon (sahateollisuudelle) ja vesivoimalaitoksille. Suomen valtiolla on myös vastuu vaelluskalakannan palauttamisessa Kokemäenjoen reitille.



Vaelluskalat palautettava Kokemäenjoen reitille

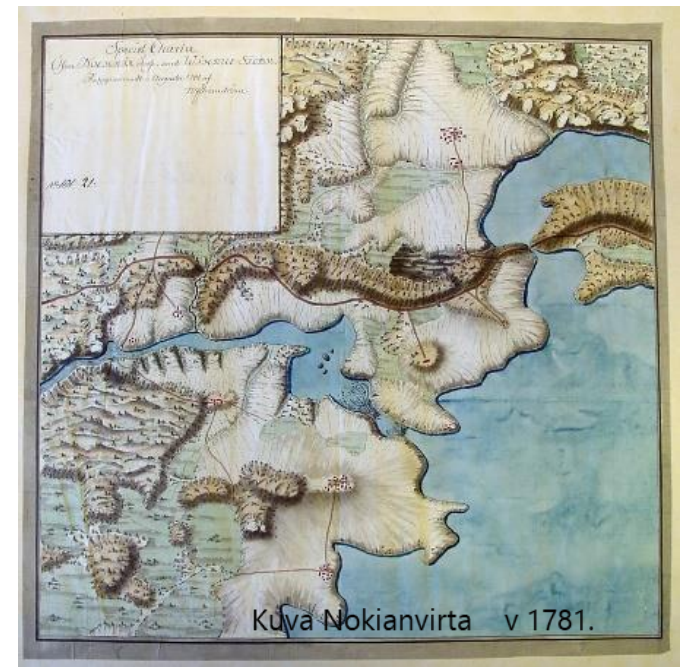


* Tehdyt virheet korjattava

- * Lisääntymisalueita tulee rakentaa lisää
- * Kalatiet tulee rakentaa vesivoimalaitoksien ohi

* Suomen valtio ja vesivoimalaitokset vastuussa

- * Aiemmin luonto oli rajaton raaka-ainevarasto
- * Äetsän ja Harjavallan vesivoimalaitosten lupaehtoja ei noudatettu, rakentaminen sulki Kokemäenjoen ja tuhosi sen vaelluskalakannan. Seuraavat vesivoimalaitokset rakennettiin ilman kalatievelvoitetta, koska vaelluskalakantaa oli tuhottu.



Äetsän vesivoimalaitos



Vesioikeuden päätös v 1992 "... avustavan virkamiehen lausuntoon viitaten toteaa nykyisen käyttämättömänä olevan kalaportaan jäävän uuden koneaseman rakentamisen jälkeen väärään paikkaan ja siten menettävän merkityksensä. Kalatietä ei rakennettu

Toimitusinsinöörin lausunto: Koska kalaporras ei ole tähänkään asti toiminut ...



KHO:n päätös v 2020 Alkuperäistä lupaa noudatettava

Maa- ja metsätalousministeriö ja Oy Rosenlev AB:n sopivat kalanhoitovelvoitteesta v 1981 –

kalatietä ei rakennettu

"Vesilaitoksen omistaja on velvollinen patoon rakentamaan ja siinä ylläpitämään kalastushallituksen hyväksymien piirustuksien mukaisen kalaportaan.

V 1922
Äetsän vesivoimalaitoksen lupa myönnetty

V 1938 Turun ja Porin läänin lääninhallituksen päätös putoukorkorkeuden nostaminen 48,1 metristä 48,75 metriin

1922

1930

1940

1950

1960

1970

1981

1992

2000

2010

2020

Lupaehtojen mukaiset kalaportaat ovat rakentamatta, eikä niitä ole edes yritetty korjata missään vaiheessa.

Kalateiden rakentaminen Kokemäenjoelle on mahdollista

VTT:n selvitys vuodelta 1996

- * Kalateiden rakentamista koskevat arvio Kokemäenjoessa
- * VTT VALMISTUSTEKNIikka PL 1705
02044 VTT



Kuvat Oulunjoen kalaportaista

Latvavesien kunnostus on jo alkanut

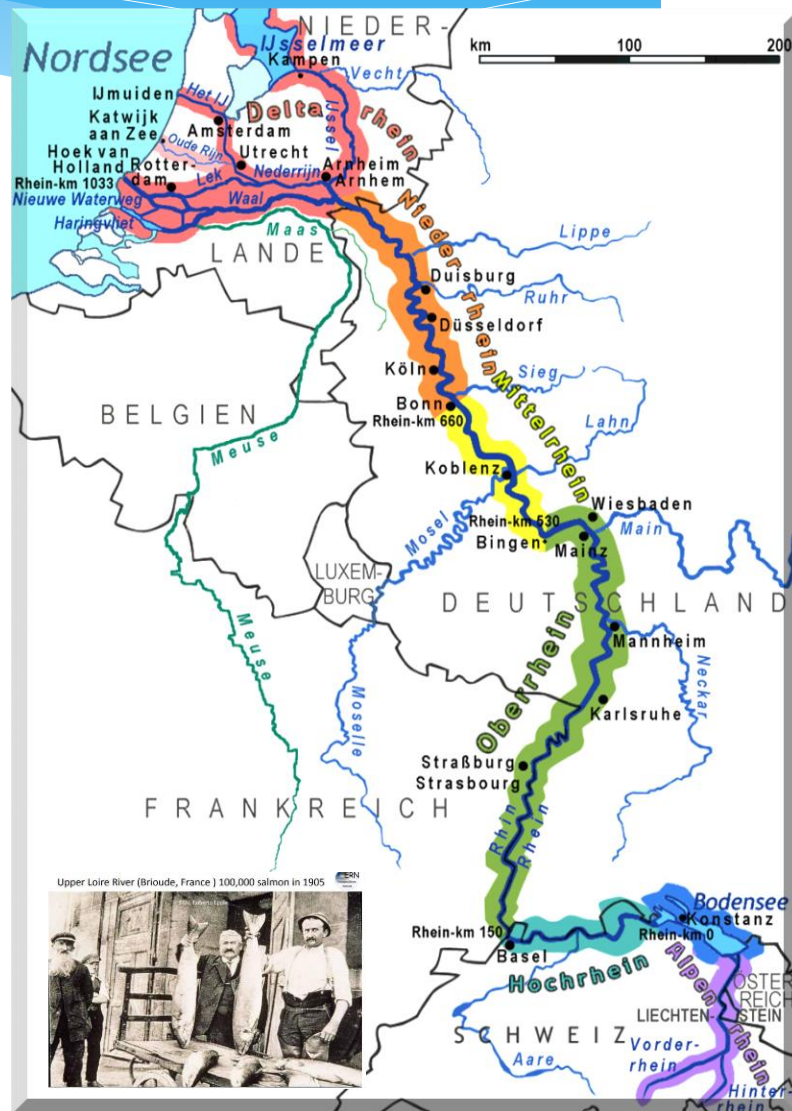
Reinin kunnostus

Ministerikonferenssi 2020:

Kalojen läpivaellus koko jokeen; Vaelluskalojen täytyy päästä Pohjanmereltä ylös aina Reinin putouksille Schaffhausenissa Sveitsissä ja päästävä lisääntymään siellä. Tätä tarkoitusta varten Ylä-Reinin kalatiet on saatava toimiviksi Rhinaussa (2024), Marckolsheimissa (2026), ja Vogelgruenissä olevien patojen ohi (Niin pian kuin mahdollista), sisältäen kaikkien joenmutkien tekemisen toimiviksi sekä vähintään 300 muun vaellusesteen poistamiseen.

Ranskan presidentti **Macron ilmoitti 80 M€ rahoituksesta** Rhinaun ja Marckolsheimin patojen ohitusteiden rakentamiselle.

Euroopan suurin luonnonmukainen ohitusuoma rakennettiin kymmenkunta vuotta sitten Rein-jokeen Saksan ja Sveitsin rajalle Rheinfeldenin voimalaitoksen yhteyteen. Vuoden 2016-2017 seurannan mukaan ohitusuomaa käytti 46 000 kalayksilöä ja 34 eri lajia. Teknisessä rakokalatiessa havaittiin 25 lajia ja 3300 yksilöä



Mörrum joki – onnistunut kunnostus

- Mörruminjoen pääuomassa on 17 vesivoimalaitosta
- Joki on erittäin tunnettu urheilukalastusjoki, johon nousevat niin lohi kuin meritaimenkin
- Korkeusero 139 mpy
- Ruotsi / Kunnat aktiivisia vaelluskalojen palauttamiseksi, taloudelliset hyödyt kalastuksesta ja matkailusta



Kuva: Ruotsi Mörrum joki

Visiomme 2030 - luvulla

- * Kokemäenjoen reitin voimalaitokset on ohitettu kalateillä
- * Vaelluskaloilla luontaiset kutualueet
- * Tämä mahdollistaa uudenlaisen elinvoimaisen kalastus- ja matkailuelinkeinon jokialueella
- * Vesivoimalaitokset ja elinvoimainen kalakanta toimivat rinnakkain



Kokemäenjoen reitillä sijaitsevia voimalaitoksia

Toiminnan tavoitteet

Vaihe I, 2021-2022



- * Laaditaan ratkaisumalli vaelluskalojen kulkuesteiden ohittamiseksi, selvitetään lisääntymisalueet
- * Pidetään elinvoimaseminaari 27.4.2022 Tampere
- * Selvitetään millaiset pk-yritykset menestyvät jokialueilla / vaelluskalavesistöissä (mm. Ruotsi, Norja)
- * Selvitetään millaisia toimenpiteitä tarvitaan jotta alueelle saadaan toimivia matkailuyrityksiä



Mihin toimintamme perustuu?



- * Vesienhoidon ympäristötavoitteet saavutettava /
 - * komissiolta jo kaksi huomautusta
 - Arviot jokien tilasta on tehty puutteellisesti eikä ole otettu kantaa vesistön ekologiseen potentiaaliin
 - * Suomen on kiinnitettävä erityistä huomiota ympäristövirtaamiin, kalateiden toteuttamiseen ja muihin haittojen vähentämistoimiin.
- * Toteutetaan hallitusohjelmaa
tavoite elvyttää vaelluskalakantoja aukaisemalla reittejä
- Lainsäädäntöä noudatettava alkuperäinen lupa + vesilaki
- Vesivisio 2050 Kokemäenjoen vesistöalue - ELY
eliöstöstä ja elinympäristöstä pyritään huolehtimaan tällä hetkellä erilaisin toimin, mutta elinympäristön tilassa on vielä parannettavaa. Tästä esimerkkinä ovat mm. vesistöjen rakenteet, jotka tällä hetkellä estävät mm. vaelluskalojen vapaan liikkumisen
- * Luodaan uudenlaisia työpaikkoja
 - * Jokialueen kunnat (Tampere, Nokia, Sastamala, Kokemäki, Huittinen, Harjavalta, Ulvila, Pori) mukana asukkaita näissä kunnissa 419 775
 - * Asukkaita: Pirkanmaa 515 095 Satakunta 218624

Miten toimimme ?

Teemme yhteistyötä kaikkien toimijoiden kanssa. Mukana ovat seuraavat jokialueen kunnat (Tampere, Nokia, Sastamala, Kokemäki, Huittinen, Harjavalta, Ulvila, Pori) mukana asukkaita näissä kunnissa 419´775
Asukkaita: Pirkanmaa 515 095 Satakunta 218624

- * Tampere: ”Hanke on kannatettava. Kaupungin luonnon monimuotoisuusohjelman luonnoksessa on mukana toimenpide, joka on Tammerkosken osalta saman suuntainen.”
- * Hyödynnämme olemassa olevia tutkimuksia
- * Esitämme tutkittuja ratkaisuja, joiden avulla vaelluskalakannat voidaan elvyttää ja jokireitit avata kalakannoille sekä parantaa kutualueita
- * Luomme portaalin palvelualustaksi





Lisää suunnitelmia Kokemäenjoesta

Lähetimme 29.11.2021 Pirkanmaan ja Varsinais-Suomen ELY-keskuksille esityksen, jossa pyydetään ”**Pirkanmaan ja Varsinais-Suomen ELY-keskukset ryhtyisivät viivyttlemättä toimenpiteisiin Kokemäenjoen reitin voimalaitosten kalateiden rakentamistyön käynnistämiseksi.**”

Varsinais-Suomi kalatalouspalvelu ja Pohjois-Savo kalatalousyksikkö vastasivat 7.3.2022:

”Edellä mainittuun perustuen kalatalousviranomaisen ei nykytiedon valossa pidä kalateiden rakentamista Kokemäenjokeen tarkoituksenmukaisena eikä ryhdy nyt toimenpiteisiin kalateiden rakentamisen edistämiseksi.” ... jatkuu ...

*”Varsinais-Suomen ja Pohjois-Savon ELY-keskukset tulevat käynnistämään kalataloudellisia selvityksiä Kokemäenjokea koskevan tietämyksen parantamiseksi. Lohen ja taimenen nykyisten ja potentiaalisten poikastuotantoalueiden sijainti ja pinta-ala määritetään, jotta saadaan tarvittavat lähtötiedot myöhemmin toteutettavaa lohen ja taimenen elinkiertomallinnusta varten. Elinkiertomallinnuksessa otetaan huomioon mm. mahdollisten kalateiden, alasvaellusratkaisujen, tuki-istutusten ja elinympäristökunnostusten vaikutus ja tarkastellaan kestävästi kalastettavan lohi- ja taimenkannan syntymisen mahdollisuutta ja todennäköisyyttä **Kokemäenjoessa**” (alleviivaus, lihavointi Vuorinen)*

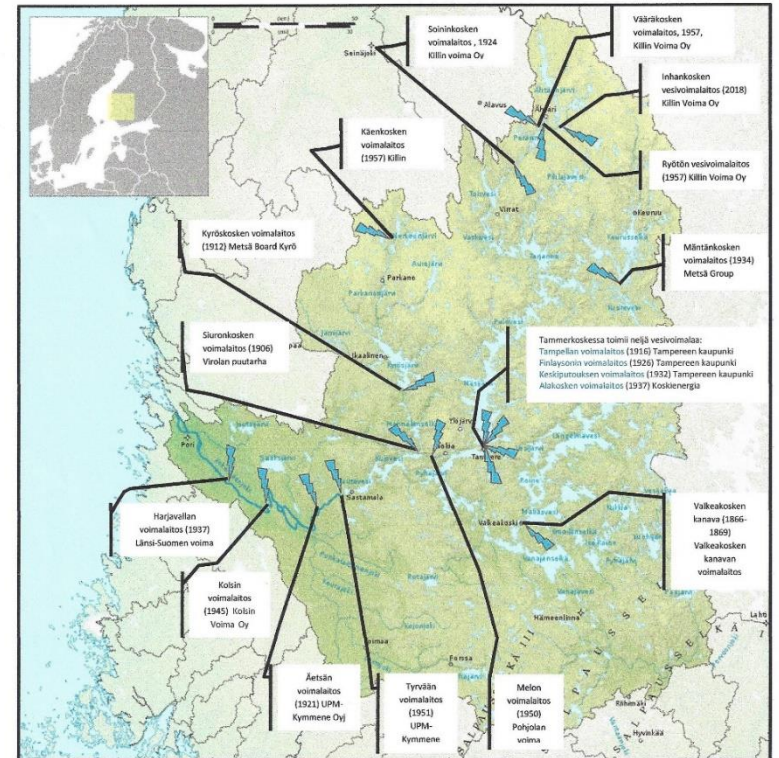
Kokemäenjoen reitin kunnostusyhdistys ry voi osaltaan olla tekemässä tätä selvitystä. Meillä on alustava ratkaisu mm. kalateiden lisääntymisalueiden osalta. Suunnitelma tarvitsee vain rahoitusta.

Kokonaisuus pitää nähdä

Kokemäenjoen reitin lohen ja taimenen nykyisten ja potentiaalisten poikastuotantoalueiden sijainnista ja pinta-aloista tehtävä selvitys jotta saadaan tiedot lohen ja taimenen elinkierto mallinnuksesta Kokemäenjoen reitin alueelta. Alueita kartoitettaessa tulee huomioida myös koko Kokemäenjoen reitti. Lohet ja meritaimenet nouseva jokialueen yläpuolisiin vesistöosiin (mm. Nokianvirta, Tammerkoski, Murolekoski, Syvingin salmi, Herrasenkoski, Nokian Luodonsaari, Lempäälän Kuokkalankoski, Kangasalan Kaivanto ym.) Resurssit pitää yhdistää vaelluskalakannan saamiseksi koko Kokemäenjoen reitin alueelle

Ehdotan että kalatalousalueet tekisivät yhteisen tavoite vaelluskalakannan pelastamiseksi

- * Kalatalousalueet: Porin, Kokemäen, Vammalan seudun, Pirkkalan, Näsijärven, Ruoveden-Kuoreveden, Suomenselän, Ähtärin, Keuruun, Längelmäveden, Hauhon, Hämeenlinnan kalatalousalueet



Kokemäenjoen reitillä sijaitsevia voimalaitoksia

Voimalaitoksen nimi (perustamisvuosi) nykyinen omistaja

Laatinut Pekka Vuorinen 12.11.2020

Vaelluskalat luovat uusia työpaikkoja

- * Kalastusmatkailu
- * Majoitustoiminta
- * Ravintolatoiminta
- * Luontomatkailu
- * Elämysmatkailu
- * Tarvikekauppa



Kiitos



- * Kokemäenjoen reitin kunnostusyhdistys ry
- * Pekka Vuorinen
- * Puheenjohtaja

On vain ajan kysymys koska kalatiet on
rakennettu ja vaelluskalat palaavat
Kokemäenjoen reitille